



VIRKMÖNSTER

# Essence

T-shirt

Design: Wool Cuddles | Hobbii Design

## MATERIAL

5 (5, 6, 7, 7, 8, 9, 9, 10) nystan **Seashell** i färg 09

Virknål 4,00 mm (eller med vilken du uppnår rätt virkfasthet)

Garnnål till att fästa ändrar och att sy sömmar

Sax

Måttband till att kontrollera virkfasthet och längd genom hela mönstret

Maskmarkörer

## GARNKVALITET

 **Seashell**, Hobbii

40% Bomull, 35% Viskos, 25% Linne

50 g = 150 m

## VIRKFASTHET

18 m x 14 varv i mönster =

10 cm x 10 cm

**Viktigt:** Måtten som anges avser en blockad provlapp. Jag använde ångblockning.

## HASHTAGS FÖR SOCIALA MEDIER

#hobbiidesign #hobbiessence

## STORLEK

XS (S, M, L, XL, 2XL, 3XL, 4XL, 5XL)

## MÅTT

**Passar bystvidd:** 71-76 cm (81-86 cm, 91,5-96,5 cm, 101,5-106,5 cm, 111,5-117 cm, 122-127 cm, 132-137 cm, 142-147 cm, 152-158 cm)

**Färdig bystvidd:** 86 cm (96 cm, 106 cm, 117 cm, 127 cm, 137 cm, 147,5 cm, 157,5 cm, 167,5 cm)

**Vidd fram- och bakstycke:** 43 cm (48 cm, 53 cm, 58,5 cm, 63,5 cm, 68,5 cm, 73,5 cm, 78,5 cm, 83,5 cm)

**Längd fram- och bakstycke:** 52 cm (52 cm, 52 cm, 55 cm, 55 cm, 55 cm, 57 cm, 57 cm, 57 cm)

## MÖNSTERINFORMATION

Essence T-shirt har en lekfull design med omväxlande maskor som skapar en dynamisk och luftig struktur mellan varven. T-shirten har en lös och avslappnad passform som passar perfekt för varma dagar.

Den är virkad nerifrån och upp i två delar: Ett bakstycke och ett framstycke. Avslutningsvis, när T-shirten är hopsydd, virkas halskanten.

Modellen på bilden bär storlek S.

## KÖP GARNET HÄR

<https://shop.hobbii.se/essence-t-shirt>

## FRÅGOR

Om du har frågor angående mönstret, är du välkommen att skriva till

[kundservice@hobbii.se](mailto:kundservice@hobbii.se)

Vi ber dig uppge mönstrets namn och nummer.

Lycka till med projektet!

# Mönster



## FÖRKORTNINGAR

1m = luftmaska

fm = fastmaska

st = stolpe

bmb = bakre maskbåge

2 fm tills = två fastmaskor tillsammans

sm = smygmaska

m = maska(or)

RS = rätsida

AS = avigsida

## INFO OCH TIPS

- Alla mått gäller efter blockning (jag använde ångblockning).
- Observera att måtten är angivna så exakt som möjligt. Resultatet kan variera beroende på virkfasthet och -teknik, vilket kan variera från person till person.
- Mönstret är skrivet enligt följande: XS (S, M, L, XL, 2XL, 3XL, 4XL, 5XL)
- T-shirten är tänkt att bäras med 10-15 cm rörelsevidd.
- Om dina mått ligger på gränsen mellan två storlekar väljer du den mindre storleken för en åtsittande passform eller den större om du vill ha en lösare passform.
- Antalet maskor anges inom parentes i slutet av varje varv.
- 1 1m och 2 1m i början av varvet **räknas inte** som en maska.
- Jag rekommenderar att du gör en 15 x 15 cm provlapp och kontrollerar måtten i mitten av provet. Mönstret består av omväxlande två varv med fastmaskor och två varv med stolpar.
- Valfritt: Markera arbetets rätsida med en maskmarkör.

## FRAMSTYCKE - Resår

7 1m

Varv 1: fm i andra 1m från nålen och varvet ut. 1 1m, vänd. (6 m)

Varv 2: fm i bmb varvet ut. 1 1m, vänd. (6 m)

Varv 3 till varv 78 (86, 96, 104, 114, 124, 133, 141, 151): Upprepa varv 2. Avsluta inte arbetet.

Vänd arbetet för att virka längs sidan på resåren. 1 1m.

## KROPP

Varv 1 (RS): Virka 78 (86, 96, 104, 114, 124, 133, 141, 151) fm jämnt fördelade över resåren (**Obs:** Virka 1 fm i varje ände av resårvarven). 1 lm, vänd. (78, 86, 96, 104, 114, 124, 133, 141, 151 m)

Varv 2 (AS): fm varvet ut. 2 lm, vänd. (78, 86, 96, 104, 114, 124, 133, 141, 151 m)

Varv 3 (RS): st varvet ut. 2 lm, vänd. (78, 86, 96, 104, 114, 124, 133, 141, 151 m)

Varv 4 (AS): st varvet ut. 1 lm, vänd. (78, 86, 96, 104, 114, 124, 133, 141, 151 m)

Varv 5 (RS): fm varvet ut. 1 lm, vänd. (78, 86, 96, 104, 114, 124, 133, 141, 151 m)

Upprepa de sista fyra varven (från varv 2 till varv 5) tills du har totalt 52 (52, 52, 56, 56, 56, 60, 60, 60) varv (avsluta med varv 4)

## FORMA HALSRINGNINGEN - Vi ska nu göra halsöppningen

Varv 53 (53, 53, 57, 57, 57, 61, 61, 61) (RS): 27 (31, 36, 38, 43, 48, 50, 54, 59) fm över varvet, 2 fm tills. Sätt en maskmarkör i nästa ovirkade maska. 1 lm, vänd. (28, 32, 37, 39, 44, 49, 51, 55, 60 m)

Varv 54 (54, 54, 58, 58, 58, 62, 62, 62) (AS): 2 fm tills, fm varvet ut. 2 lm, vänd. (27, 31, 36, 38, 43, 48, 50, 54, 59 m)

Varv 55 (55, 55, 59, 59, 59, 63, 63, 63) (RS): st varvet ut. 2 lm, vänd. (27, 31, 36, 38, 43, 48, 50, 54, 59 m)

Varv 56 (56, 56, 60, 60, 60, 64, 64, 64) (AS): st varvet ut. 1 lm, vänd. (27, 31, 36, 38, 43, 48, 50, 54, 59 m)

Varv 57 (57, 57, 61, 61, 61, 65, 65, 65) (RS): fm över varvet till 2 m återstår, 2 fm tills. 1 lm, vänd. (26, 30, 35, 37, 42, 47, 49, 53, 58 m)

Varv 58 (58, 58, 62, 62, 62, 66, 66, 66) (AS): 2 fm tills, fm varvet ut. 2 lm, vänd. (25, 29, 34, 36, 41, 46, 48, 52, 57 m)

Varv 59 (59, 59, 63, 63, 63, 67, 67, 67) (RS): st varvet ut. 2 lm, vänd. (25, 29, 34, 36, 41, 46, 48, 52, 57 m)

Varv 60 (60, 60, 64, 64, 64, 68, 68, 68) (AS): st varvet ut. 1 lm, vänd. (25, 29, 34, 36, 41, 46, 48, 52, 57 m)

Varv 61 (61, 61, 65, 65, 65, 69, 69, 69) (RS): fm över varvet till 2 m återstår, 2 fm tills. 1 lm, vänd. (24, 28, 33, 35, 40, 45, 47, 51, 56 m)

Varv 62 (62, 62, 66, 66, 66, 70, 70, 70) (AS): 2 fm tills, fm varvet ut. 2 lm, vänd. (23, 27, 32, 34, 39, 44, 46, 50, 55 m)

Varv 63 (63, 63, 67, 67, 67, 71, 71, 71) (RS): st varvet ut. 2 lm, vänd. (23, 27, 32, 34, 39, 44, 46, 50, 55 m)

Varv 64 (64, 64, 68, 68, 68, 72, 72, 72) (AS): st varvet ut. 1 lm, vänd. (23, 27, 32, 34, 39, 44, 46, 50, 55 m)

Varv 65 (65, 65, 69, 69, 69, 73, 73, 73) (RS): fm över varvet till 2 m återstår, 2 fm tills. 1 lm, vänd. (22, 26, 31, 33, 38, 43, 45, 49, 54 m)

Varv 66 (66, 66, 70, 70, 70, 74, 74, 74) (AS): 2 fm tills, fm varvet ut. 2 lm, vänd. (21, 25, 30, 32, 37, 42, 44, 48, 53 m)

Varv 67 (67, 67, 71, 71, 71, 75, 75, 75) (RS): st varvet ut. 2 lm, vänd. (21, 25, 30, 32, 37, 42, 44, 48, 53 m)

Varv 68 (68, 68, 72, 72, 72, 76, 76, 76) (AS): st varvet ut. (21, 25, 30, 32, 37, 42, 44, 48, 53 m)

Avsluta arbetet och lämna en garnände på ca 45 cm till montering.

### **Nu ska vi slutföra halsöppningen på den andra sidan**

Från den första maskmarkören, räkna 20 (20, 20, 24, 24, 24, 29, 29, 29) m (inkl. första maskmarkören i antalet) och sätt en andra maskmarkör i sista m. Fäst det nya garnet och virka 1 lm i denna markerade m.

Varv 53 (53, 53, 57, 57, 57, 61, 61, 61) (RS): I nästa m från den andra maskmarkören, 2 fm tills, fm varvet ut. 1 lm, vänd. (28, 32, 37, 39, 44, 49, 51, 55, 60 m)

Varv 54 (54, 54, 58, 58, 58, 62, 62, 62) (AS): fm över varvet till 2 m återstår, 2 fm tills. 2 lm, vänd. (27, 31, 36, 38, 43, 48, 50, 54, 59 m)

Varv 55 (55, 55, 59, 59, 59, 63, 63, 63) (RS): st varvet ut. 2 lm, vänd. (27, 31, 36, 38, 43, 48, 50, 54, 59 m)

Varv 56 (56, 56, 60, 60, 60, 64, 64, 64) (AS): st varvet ut. 1 lm, vänd. (27, 31, 36, 38, 43, 48, 50, 54, 59 m)

Varv 57 (57, 57, 61, 61, 61, 65, 65, 65) (RS): 2 fm tills, fm varvet ut. 1 lm, vänd. (26, 30, 35, 37, 42, 47, 49, 53, 58 m)

Varv 58 (58, 58, 62, 62, 62, 66, 66, 66) (AS): fm över varvet till 2 m återstår, 2 fm tills. 2 lm, vänd. (25, 29, 34, 36, 41, 46, 48, 52, 57 m)

Varv 59 (59, 59, 63, 63, 63, 67, 67, 67) (RS): st varvet ut. 2 lm, vänd. (25, 29, 34, 36, 41, 46, 48, 52, 57 m)

Varv 60 (60, 60, 64, 64, 64, 68, 68, 68) (AS): st varvet ut. 1 lm, vänd. (25, 29, 34, 36, 41, 46, 48, 52, 57 m)

Varv 61 (61, 61, 65, 65, 65, 69, 69, 69) (RS): 2 fm tills, fm varvet ut. 1 lm, vänd. (24, 28, 33, 35, 40, 45, 47, 51, 56 m)

Varv 62 (62, 62, 66, 66, 66, 70, 70, 70) (AS): fm över varvet till 2 m återstår, 2 fm tills. 2 lm, vänd. (23, 27, 32, 34, 39, 44, 46, 50, 55 m)

Varv 63 (63, 63, 67, 67, 67, 71, 71, 71) (RS): st varvet ut. 2 lm, vänd. (23, 27, 32, 34, 39, 44, 46, 50, 55 m)

Varv 64 (64, 64, 68, 68, 68, 72, 72, 72) (AS): st varvet ut. 1 lm, vänd. (23, 27, 32, 34, 39, 44, 46, 50, 55 m)

Varv 65 (65, 65, 69, 69, 69, 73, 73, 73) (RS): 2 fm tills, fm varvet ut. 1 lm, vänd. (22, 26, 31, 33, 38, 43, 45, 49, 54 m)

Varv 66 (66, 66, 70, 70, 70, 74, 74, 74) (AS): fm över varvet till 2 m återstår, 2 fm tills. 2 lm, vänd. (21, 25, 30, 32, 37, 42, 44, 48, 53 m)

Varv 67 (67, 67, 71, 71, 71, 75, 75, 75) (RS): st varvet ut. 2 lm, vänd. (21, 25, 30, 32, 37, 42, 44, 48, 53 m)

Varv 68 (68, 68, 72, 72, 72, 76, 76, 76) (AS): st varvet ut. (21, 25, 30, 32, 37, 42, 44, 48, 53 m)

Avsluta arbetet och lämna en garnände på ca 45 cm till montering.

### **BAKSTYCKE - RESÅR**

7 lm

Varv 1: fm i andra lm från nålen och varvet ut. 1 lm, vänd. (6 m)

Varv 2: fm i bmb varvet ut. 1 lm, vänd. (6 m)

Varv 3 till varv 78 (86, 96, 104, 114, 124, 133, 141, 151): Upprepa varv 2. Avsluta inte arbetet.

Vänd arbetet för att virka längs sidan av resåren. 1 lm.

### **KROPP**

Varv 1 (RS): Virka 78 (86, 96, 104, 114, 124, 133, 141, 151) fm jämnt fördelat över resåren (**Obs:** virka 1 fm i varje ände på resårvarven). 1 lm, vänd. (78, 86, 96, 104, 114, 124, 133, 141, 151 m)

Varv 2 (AS): fm varvet ut. 2 lm, vänd. (78, 86, 96, 104, 114, 124, 133, 141, 151 m)

Varv 3 (RS): st varvet ut. 2 lm, vänd. (78, 86, 96, 104, 114, 124, 133, 141, 151 m)

Varv 4 (AS): st varvet ut. 1 lm, vänd. (78, 86, 96, 104, 114, 124, 133, 141, 151 m)

Varv 5 (RS): fm varvet ut. 1 lm, vänd. (78, 86, 96, 104, 114, 124, 133, 141, 151 m)

Upprepa de sista fyra varven (från varv 2 till varv 5) tills du har totalt 68 (68, 68, 72, 72, 72, 76, 76, 76) varv (avsluta med varv 4)

Avsluta arbetet.

### **DET ÄR DAGS ATT SY IHOP ARBETET!**

Markera först öppningen för ärmhålerna på både fram- och bakstycket med en maskmarkör. Lägg bakstycket med rätsidan uppåt och framstycket ovanpå med avigsidan uppåt.

Räkna 26 (27, 29, 31, 33, 36, 38, 40, 41) varv från den övre kanten och ner. Placera en maskmarkör här. Upprepa på den andra sidan.

Sy axelsömmarna med kaststygn. Se till att sy jämnt i båda delarna.

Sy sidsömmarna med början vid resårkanten nedtill och upp till ärmhålet där vi placerade maskmarkören.

Vänd arbetet med rätsidan utåt när alla sömmar är sydda.



## HALSKANT

Fäst garnet i mitten av halsöppningen på bakstycket. Virka fm jämnt fördelade hela vägen runt. Se till att virka 1 fm i varje maska på bakstycket och 1 fm i varje fm-varv + 2 fm i varje st-varv när du virkar nedåt och uppåt på framstycket. Avsluta med en sm i den första fm, 5 lm.



Varv 1: fm i den andra lm från nålen och varvet ut, sm i första och andra fm på bakstycket (4 m). Vänd arbetet så du virkar tillbaka in i resåren.

**Obs:** Hoppa alltid över de 2 sm när du virkar tillbaka in i resåren.

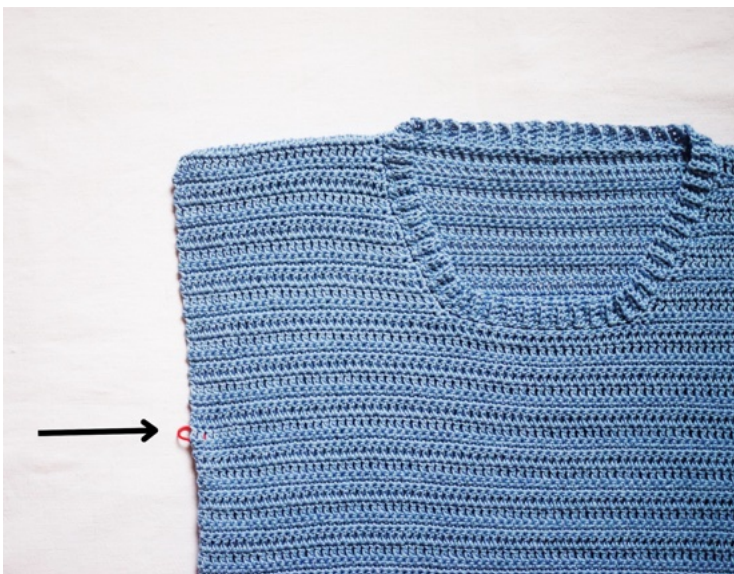
Varv 2: fm i bmb varvet ut, 1 lm, vänd. (4 m)



Varv 3: fm i bmb varvet ut, sm i följande 2 fm på bakstycket, vänd. (4 m)

Fortsätt att virka varv 2 och varv 3 tills det inte finns fler fm på fram- och bakstycket. Sy ihop resårens båda ändrar för att avsluta halskanten.

## ÄRMHÅL



Fäst nytt garn i ärmhålet,  
virka 1 lm.

Varv 1: fm jämnt fördelade hela vägen runt. Se till att virka 1 fm i varje fm-varv och 2 fm i varje st-varv när du virkar upp och ner på fram- och bakstycket. Avsluta med en sm i första fm, 1 lm och vänd (vi vänder arbetet efter varje varv).

Varv 2: fm varvet ut. Avsluta med en sm i den första fm, 1 lm och vänd.

Varv 3: Upprepa varv 2. Avsluta arbetet.



Fäst alla lösa garnändar.

**Voilà! Din T-shirt är nu färdig!**



**Mycket nöje!**

Kristina | Wool Cuddles

