



VIRKMÖNSTER

Gabby

Sommar Topp

Design: Jonah's Hands | Hobbii Design

MATERIAL

A: 4 (4, 5, 5, 5, 6, 6, 7, 8) **Friends Cotton 8/4**
färg 64

B: 3 (3, 4, 4, 5, 5, 6, 6, 7) **Friends Cotton**
Lin färg 09

Virknål 3,25 mm
Gobeläng Nål

GARNKVALITET

 **Friends Cotton 8/4**, Hobbii

100% bomull
50 g = 160 m

 **Friends Cotton Lin**, Hobbii

50% bomull, 35% viskos, 15% linne
50 g = 160 m

VIRKFASTHET

24 m och 12 varv = 10 x 10 cm i
stolpmaskor

26 m och 10 varv = 10 x 10 cm i Offset
Tegel Mönster

STORLEK

XS (S, M, L, XL, 2XL, 3XL, 4XL, 5XL)
Den på bilden är storlek S.

MÅTT

Färdigt bystmått: 89 (98, 108, 117, 126, 135,
145, 154, 163) cm

Längd (från kant till under ärmen): 42 (42,
42, 42, 48, 48, 48, 48) cm

Ärmhåll djup: 18,5 (18,5, 20, 21,5, 23,5, 23,5,
25, 26,5, 28,5) cm

MÖNSTER INFORMATION

Perfekt till sommaren, denna topp består av en vacker öppen spets framtill som bärs över till baksidan. Jag lade till en överraskningsdetalj på baksidan med rader av Chevron mönster. För en modern twist, avslutade jag med en holkärm med lm-kedjor.

HASHTAGS TILL SOCIALA MEDIER

#hobbiidesign #hobbiigabby #JonahxHobbii

KÖP GARNET HÄR

<https://shop.hobbii.se/gabby-sommar-topp>

FRÅGOR

Om du har frågor angående mönstret, är du välkommen att skriva till kundservice@hobbii.se

Vi ber dig uppge mönstrets namn och nummer.

Lycka till med projektet!



Mönster



FÖRKORTNINGAR

lm = luftmaska

st = stolpe

2 st tills = två stolpar tillsammans (minskning)

6 st tills = virka 6 stolpar tillsammans i samma maska (bubbelmaska)

uppr = upprepa

RS = Rätsida

fm = fastmaska

hpö = hoppa över

sm = smygmaska

m = maska(or)

AS = Avigsida

omsl = gör ett omslag

INFO OCH TIPS

När fastmaskor stickas efter varandra (utan att öka eller minska) anges detta i texten som "X fm". Till Exempel, 5 fm = 1 fm i var och en av de nästa 5 maskorna.

Bubbelmaska (6 st tills): [Gör ett omslag, sätt i virknålen i maskan, gör ett omslag och dra upp en ögla, gör ett omslag och dra igenom 2 öglor] 5 gånger i samma maska, gör ett omslag och dra igenom alla 6 öglor på virknålen.

Offset Tegel Mönster

Varv 1 (RS): st i 3.e lm från virknålen (räknas som första st), 1 st i nästa m, [2 lm, hpö 2 m, 6 st, 2 lm, hpö 2 m, 2 st] varvet ut.

Varv 2 (AS): 3 lm, 1 st, 6 lm, hpö 6 m, 2 st, 2 lm, hpö 2 m, [2 st, 6 lm, hpö 6 m, 2 st, 2 lm, hpö 2 m,] tills det är 2 m kvar, 2 st.

Varv 3: 3 lm, 1 st, [2 lm, hpö 2 m, 2 st, 2 lm, hpö 2 m, 6 st] varvet ut.

Varv 4: 3 lm, 1 st, [2 lm, hpö 2 m, 2 st] två gånger, [6 lm, hpö 6 m, 2 st, 2 lm, hpö 2 m, 2 st] tills det är 4 m kvar, 2 lm, hpö 2 m, 2 st.

Varv 5: 3 lm, 5 st, [2 lm, hpö 2 m, 2 st, 2 lm, hpö 2 m, 6 st] tills det är 8 m kvar, [2 lm, hpö 2 m, 2 st] två gånger.

Varv 6: 3 lm, 1 st, 2 lm, hpö 2 m, 2 st, 6 lm, hpö 6 m, [2 st, 2 lm, hpö 2 m, 2 st, 6 lm, hpö 6 m] tills det är 2 m kvar, 2 st.

Offset Tegelmönster Diagram

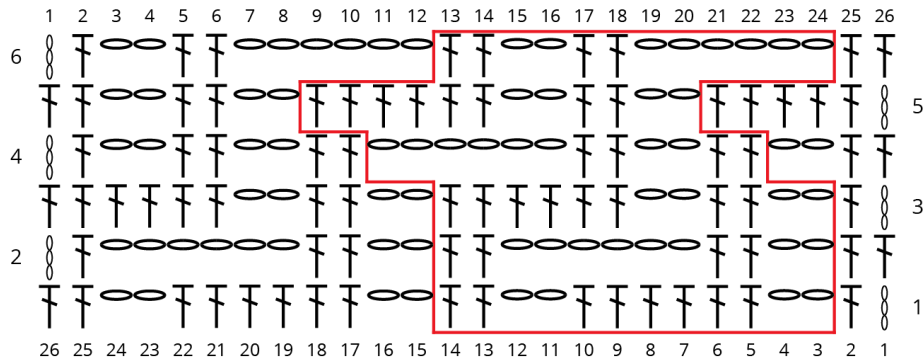


Diagram Förklaring

- o Luftmaska
- T Stolpe
- Mönsterupprepning

Bubbelmaska Mönster

Notera: Bubblorna virkas från AS, men bör knuffas till RS.

Varv 1 (RS): St i 3.e lm från virknålen (3 lm räknas som 1 st), 1 st i varje m varvet ut.

Varv 2 (AS): 1 lm (räknas inte som första maskan), 7 fm, 6 st tills, [11 fm, 6 st tills] tills det är 7 m kvar, fm varvet ut.

Varv 3: 3 lm (räknas som 1 st), 1 st i varje m varvet ut.

Varv 4: 1 lm, 5 fm, 6 st tills, [3 fm, 6 st tills, 7 fm, 6 st tills] tills det är 5 m kvar, fm varvet ut.

Varv 5: 3 lm, st varvet ut.

Varv 6: 1 lm, 3 fm, 6 st tills, [7 fm, 6 st tills, 3 fm, 6 st tills] tills det är 11 m kvar, 7 fm, 6 st tills, 3 fm.

Varv 7: 3 lm, st varvet ut

Varv 8: 1 lm, 1 fm, 6 st tills, [11 fm, 6 st tills] tills det är 1 m kvar, 1 fm.

Bubbelmaska Diagram

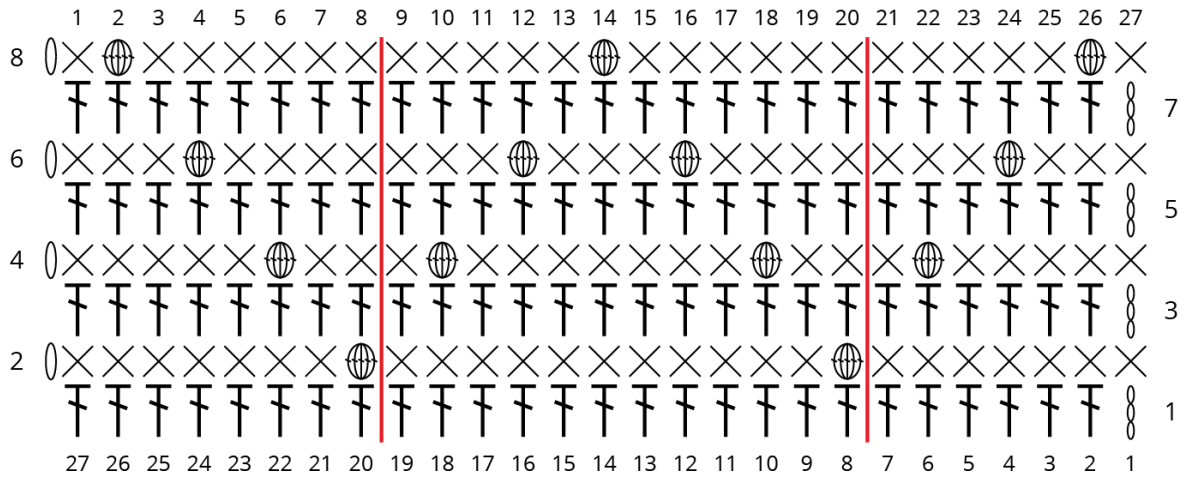


Diagram Förklaring

-  Luftmaska
-  Fastmaska
-  Stolpe
-  6 st tills (bubbelmaska)
-  Mönsterupprepning



FRAMSTYCKE

Med Garn A, gör 124 (136, 148, 160, 172, 184, 196, 208, 220) lm.

Virka Varv 1-6 i Offset Tegelmönster från diagram eller det skrivna mönstret totalt 7 (7, 7, 7, 8, 8, 8, 8, 8) gånger. 122 (134, 146, 158, 170, 182, 194, 206, 218) m.

Övre Framstycke

Virka Varv 1 på mönstret.

Nästa Varv (AS): 12 sm, 3 lm (räknas som första st), virka varv 2 på mönstret tills det är 12 m kvar, vänd. 98 (110, 122, 134, 146, 158, 170, 182, 194) m

Virka nästa varv på mönstret varje gång, fortsätt i mönstret ytterligare 12 (12, 12, 12, 18, 18, 20, 22, 24) varv, slutar med varv 2 (2, 2, 2, 2, 2, 4, 6, 2).

Höger Axel (när toppen är på)

Nästa Varv (RS): Virka varv 3 (3, 3, 3, 3, 3, 5, 1, 3) i Offset Tegel Mönster 26 (26, 30, 38, 42, 46, 50, 56, 62) m, vänd.

Virka nästa varv på mönstret varje gång, fortsätt i mönstret ytterligare 8 (8, 10, 12, 8, 8, 8, 8, 8) varv. Avsluta.

Vänster Axel

Nästa Varv (RS): Hpö 46 (58, 62, 58, 62, 66, 70, 70, 70) m, virka nästa varv i Offset Tegel Mönster över de sista 26 (26, 30, 38, 42, 46, 50, 56, 62) m.

Virka nästa varv på mönstret varje gång, fortsätt i mönstret ytterligare 8 (8, 10, 12, 8, 8, 8, 8, 8) varv. Avsluta.



BAKSTYCKE

Med Garn B, gör 113 (125, 137, 149, 161, 173, 185, 197, 209) lm.

**Virka Varv 1-8 i Bubbelsmaska Mönster från diagram eller det skrivna mönstret.

Virka 4 varv med st.**

Upprepa från **~** en gång till, virka sedan Varv 1- 8 i Bubbelsmaska Mönster en gång till. 111 (123, 135, 147, 159, 171, 183, 195, 207) m.

Bakstycke Mitt Panel - Börja virka Offset Tegel Mönster

Varv 1 (RS): 3 lm (räknas som 1 st), 1 st i nästa m, [2 lm, hpö 2 m, 6 st, 2 lm, hpö 2 m, 2 st] tills det är 12 m kvar, 2 lm, hpö 2 m, 6 st, 2 lm, hpö 2 m, 1 st, 2 st tills. 110 (122, 134, 146, 158, 170, 182, 194, 206) m

Virka Varv 2-6 i Offset Tegel Mönster.

Virka Varv 1-6 i Offset Tegel Mönster ytterligare 3 gånger, sedan virkas Varv 1 en gång till.

Övre Bakstycke

Nästa Varv (AS): 11 sm, börja med Bubbelsmaska Mönster Varv 2 tills det är 12 m kvar, vänd. 87 (99, 111, 123, 135, 147, 159, 171, 183) m

Virka Varv 3-8 i Bubbelmaska Mönster.

Virka 4 varv med st.

Virka Varv 1-3 i Bubbelmaska Mönster.

Vänster Axel

Virka Varv 4 i Bubbelmaska Mönster över 27 (27, 31, 39, 43, 47, 51, 57, 63) m, vänd.

Virka Varv 5-8 i Bubbelmaska Mönster över dessa m.

Virka st i 7 (7, 8, 8, 9, 9, 11, 11, 12) varv. Avsluta.

Höger Axel

Hpö 33 (45, 49, 45, 49, 53, 57, 57, 57) m till hals, sätt till garnet med AS mot dig, virka Varv 4 i Bubbelmaska Mönster över de sista 27 (27, 31, 39, 43, 47, 51, 57, 63) m.

Virka Varv 5-8 i Bubbelmaska Mönster över Höger Axels m.

Virka st i 7 (7, 8, 8, 9, 9, 11, 11, 12) varv. Avsluta.

ÄRMAR

Med rätsidorna tillsammans, samla ihop axlar och sidsömmar med fm.

Vänster Ärm

Med RS mot dig, sätt till Garn B nere i främre kanten på ärmöppningen.

Varv 1 (RS): Fm upp längs främre ärmöppningen och ner för bakre ärmöppningen fram till kanthacket, virka 2 fm i varje st kant och 1 fm i varje fm kant, vänd.

Varv 2 (AS): Ta bort öglan från virknålen, för in virknålen genom undre kanten på armhålan från höger till vänster, sätt tillbaka öglan på virknålen och dra öglan genom kanten, fm till sista m, vänd.

Varv 3: Ta bort öglan från virknålen, för in virknålen genom undre kanten på armhålan från höger till vänster, sätt tillbaka öglan på virknålen och dra öglan genom kanten, fm till sista m, vänd.

Uppr Varv 2 och 3 två gånger till.

Virka Varv 2 en gång till, vänd inte, fm längs med underärmens maskor och samla ihop med sm (nederkanten på diagrammet).

Ärm Fransar

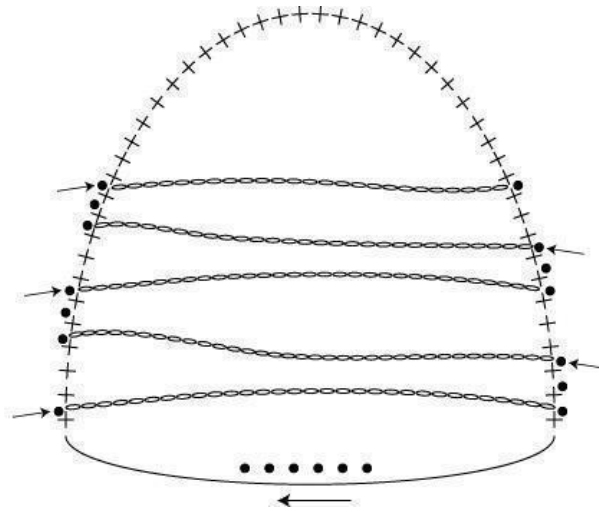
Notera: Se diagrammet nedan för luftmaskmellanrum. Diagrammet är inte skalenligt - se mönstret för maskantal. Ärmfransarna kan justeras genom ökning eller minskning av antalet luftmaskor på Varv 1. Virka 2 lm mindre varje gång så att lm-kedjan blir kortare ju närmare du kommer axeln.

Varv 1: Gör 75 (75, 83, 89, 93, 99, 105, 111, 117) lm, gör en sm i motsvarande m på ärmen fram, virka sm i de nästa 2 m på ärmen fram.

Varv 2: Gör 73 (73, 81, 87, 91, 97, 103, 109, 115) lm, sm i 3.e m över föregående lm bak på ärmen, virka sm i de nästa två m bak på ärmen.

Varv 3: Gör 71 (71, 79, 85, 89, 95, 101, 107, 113) lm, sm i 3.e m över föregående lm fram på ärmen, virka sm i de nästa två m fram på ärmen.

Uppr Varv 2-3, virka 2 lm mindre varje gång till toppen av ärmen. Avsluta.



Höger Ärm

Med RS mot dig, sätt till Garn B på nedre delen av ärmhålet på bakstycket.

Varv 1 (RS): Fm upp längs bakre ärmöppningen och ner för främre ärmöppningen fram till kanthacket, virka 2 fm i varje st kant och 1 fm i varje fm kant, vänd.

Varv 2 (AS): Ta bort öglan från virknålen, för in virknålen genom undre kanten på armhålan från höger till vänster, sätt tillbaka öglan på virknålen och dra öglan genom kanten, fm till sista m, vänd.

Varv 3: Ta bort öglan från virknålen, för in virknålen genom undre kanten på armhålan från höger till vänster, sätt tillbaka öglan på virknålen och dra öglan genom kanten, fm till sista m, vänd.

Uppr Varv 2 och 3 två gånger.

Virka Varv 2 en gång till, vänd inte, fm längs underarmens maskor och samla ihop med en sm.

Ärm Fransar

Notera: Se diagram och noteringar på föregående sida.

Varv 1: Gör 75 (75, 83, 89, 93, 99, 105, 111, 117) lm, gör en sm i motsvarande m bak på ärmen, virka sm i de nästa 2 m bak på ärmen.

Varv 2: Gör 73 (73, 81, 87, 91, 97, 103, 109, 115) lm, sm i 3.e m över föregående lm på ärmen fram, virka sm i de nästa 2 m fram på ärmen.

Varv 3: Gör 71 (71, 79, 85, 89, 95, 101, 107, 113), sm i 3.e m över föregående lm bak på ärmen, virka sm i de nästa 2 m bak på ärmen.

Uppr Varv 2-3, Uppr Varv 2-3, virka 2 lm mindre varje gång till toppen av ärmen. Avsluta.

AVSLUT

Halskant

Sätt till garn A i axelsömmen.

Virka fm runt halsen, virka 1 fm i varje m och 2 fm i varje varvslut. Placera en markör i första maskan och låt den följa med upp på följande varv.

Virka 2 varv till med fm.

Virka 1 varv kräftgång/Kräftmaskor (fastmaskor baklänges).

Fäst alla garnändar och blocka arbetet.

Mycket nöje!

Jonah's Hands