



VIRKMÖNSTER

Blossom Robe

Klänning


Design: Caroline Edal - Tarda Studio | Hobbii Design

MATERIAL

10 (12) 14 (16) 18 nystan Friends Cotton Silk
färg Oatmilk (03)

Virknål 2,5 mm
Stoppnål

GARNKVALITET

 **Friends Cotton Silk**, Hobbii
78% Bomull, 22% Silke
50 g = 120 m

VIRKFASTHET

10 x 10 cm = 22 st x 13 v

FÖRKORTNINGAR

lm = luftmaska

st = stolpe

v = varv

sm = smygmaska

... = upprepa maskorna mellan asterisk

*...*x = antal gånger du upprepar totalt

STORLEK

XS (S) M (L) XL

MÅTT

Längd: 86,5 (88) 89,5 (91) 92,5 cm (utan
axelband)

Bredd: 35 (40) 45 (50) 55 cm

MÖNSTERINFORMATION

Blossom Robe virkas nerifrån och upp på
virknål 2,5 mm. Genom hela mönstret följs
ett blommönster av stolpar, vilket
visualiseras i ett virkdiagram med symboler.

Klänningen har en negativ rörelsevidd på
cirka 5 cm.

Modellen bär stl S.

HASHTAGS FÖR SOCIALA MEDIER

#hobbiidesign #hobbiimagicalgarden

#hobbiiblossomrobe

KÖP GARNET HÄR

<https://shop.hobbii.se/blossom-robe-klanning>



FRÅGOR

Om du har frågor angående mönstret, är du välkommen att skriva till kundservice@hobbii.se
Vi ber dig uppges mönstrets namn och nummer.

Lycka till med projektet!

Mönster

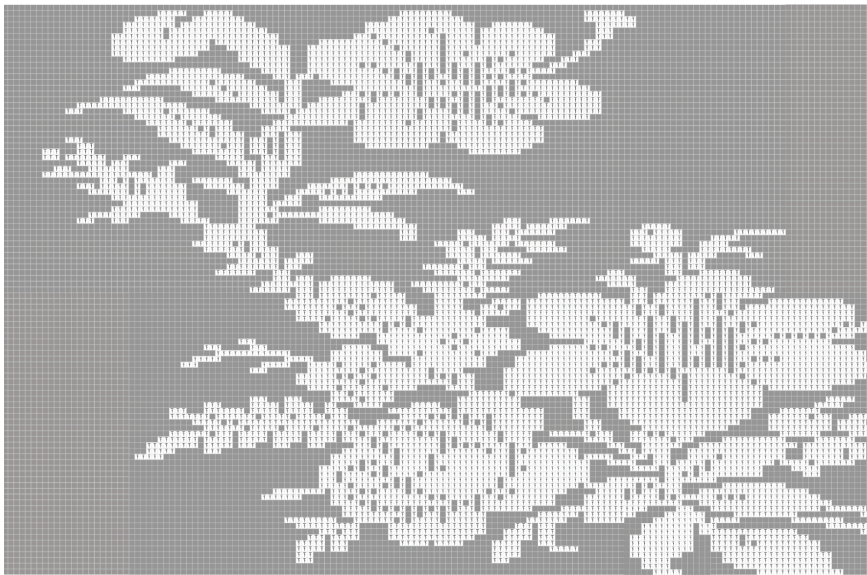


INFO OCH TIPS

Blossom Robe virkas nerifrån och upp. Nedan ser du blommönstret som är gjort av stolpar i ett diagram, som är uppdelat i mindre delar i beskrivningen för att göra det lättare att förstå.

Det finns totalt 6 delar. Genom hela klänningen (även i stolpdiagrammet), virkas det i princip 1 st och 1 lm växelvis, om inte annat anges i diagrammet.

Stolpdiagram:



KROPP

Lägg upp 170 (190) 210 (230) 250 lm och slut med 1 sm i början av varvet.
Virka 0 (2) 4 (6) 8 varv med *1 st, 1 lm*

OBS! Första stolpen på varje varv ersätts av 3 lm.

Börja med mönstret i stolpdiagrammet.

I princip virkas 1 st och 1 lm växelvis, om inte annat anges i stolpdiagrammet. Börja i diagrammets nedre högra hörn, del 1.

Virka *1 st, 1 lm* i slutet av varvet i stolpdiagrammet till början av varvet och avsluta med en sm.
När du har virkat klart hela diagrammet, avsluta arbetet och klipp av garnet.

AXELBAND

Börja med klänningens axelband där du vill ha dem.

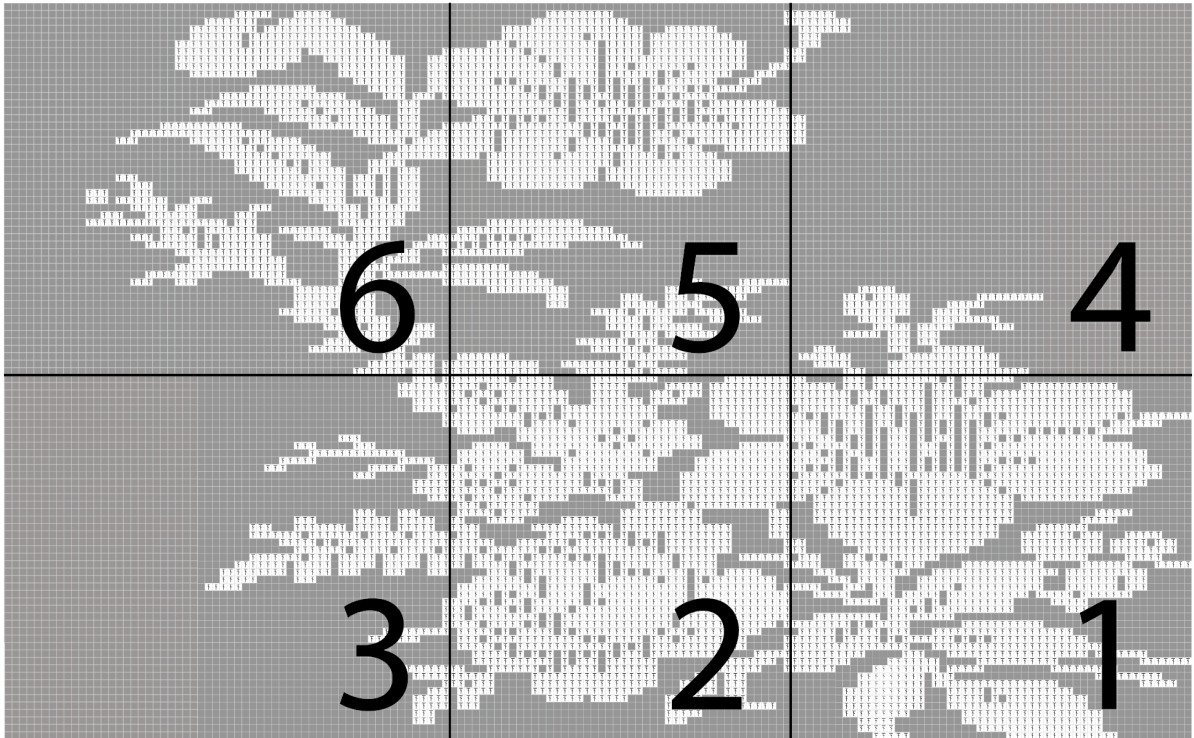
Varv 1-30 (32) 34 (36) 38: 3 lm *1 lm, 1 st*x 5 (6) 7 (8) 9, vänd

Fäst axelbandet på klänningens baksida och virka det andra axelbandet på samma sätt.

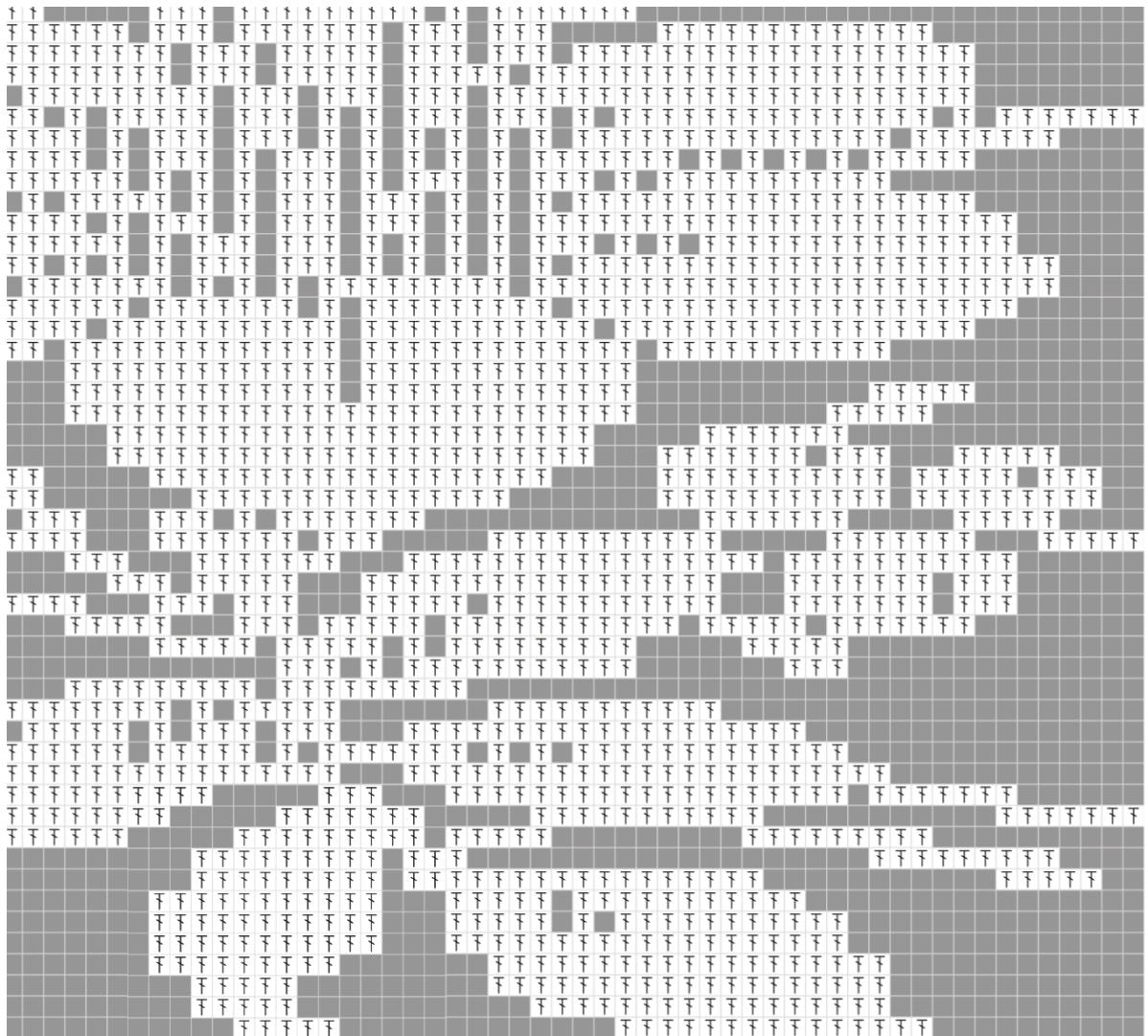
Mycket nöje!

Caroline Edal, Tarda Studio

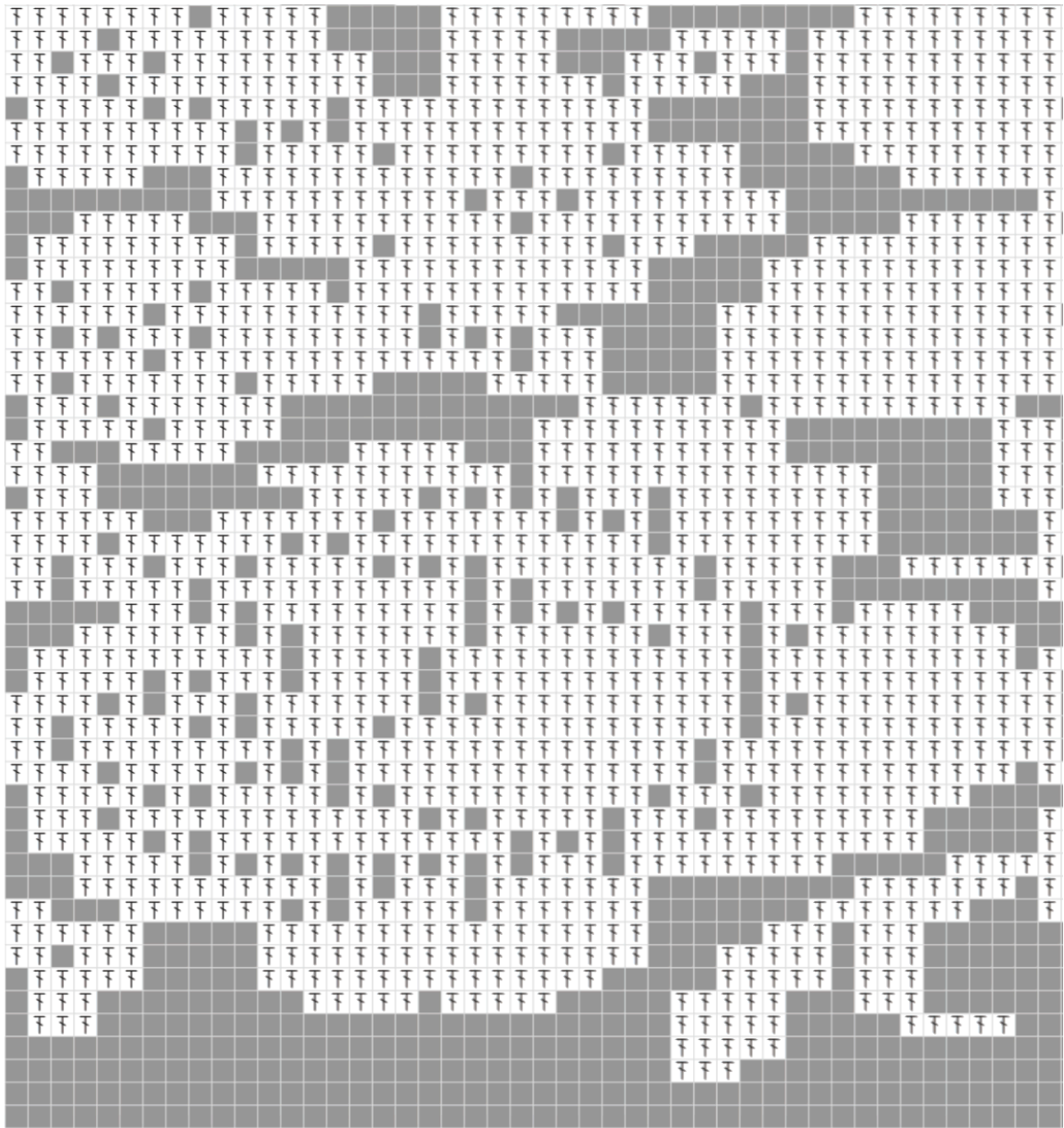




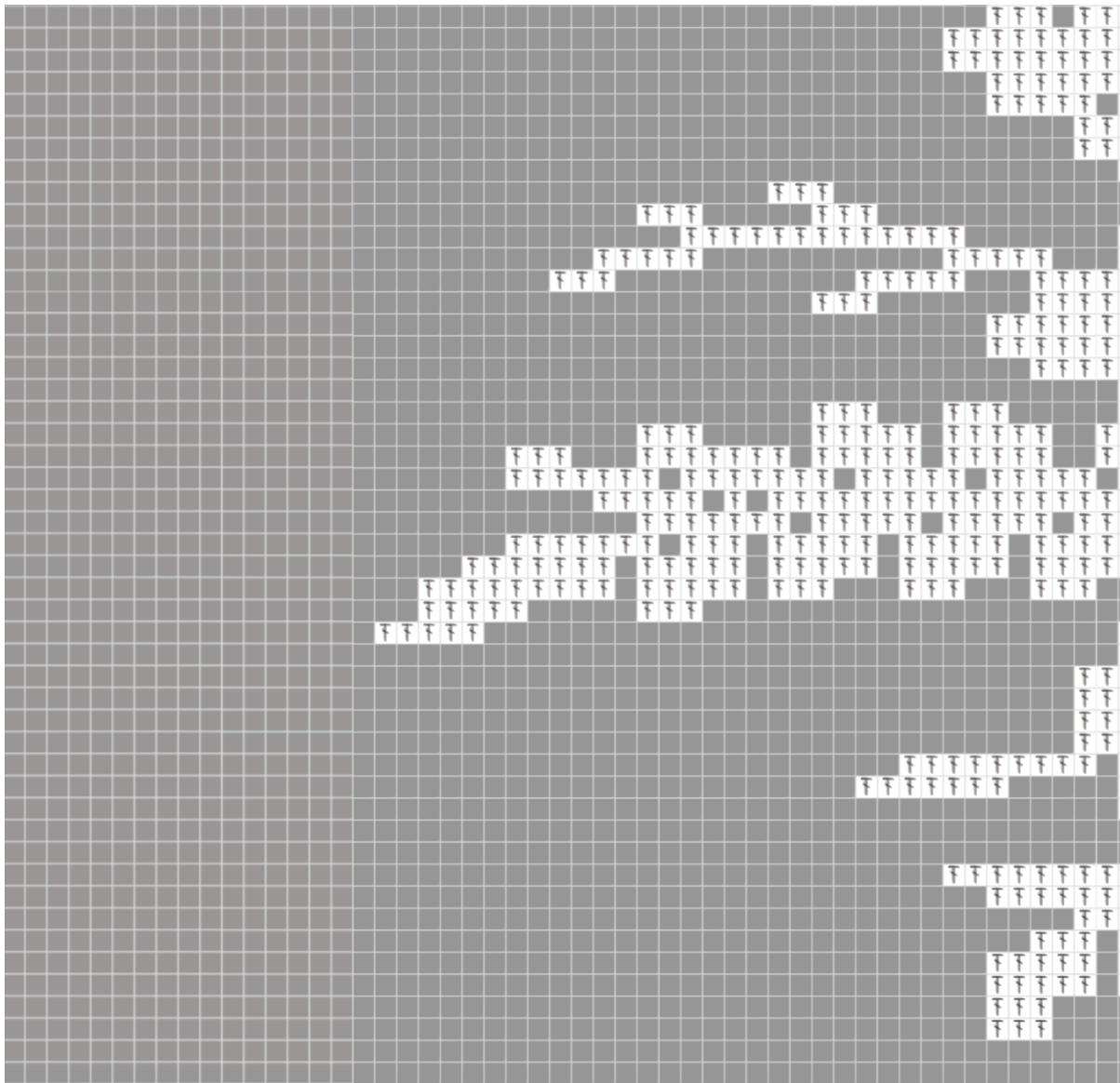
Diagram, del 1:



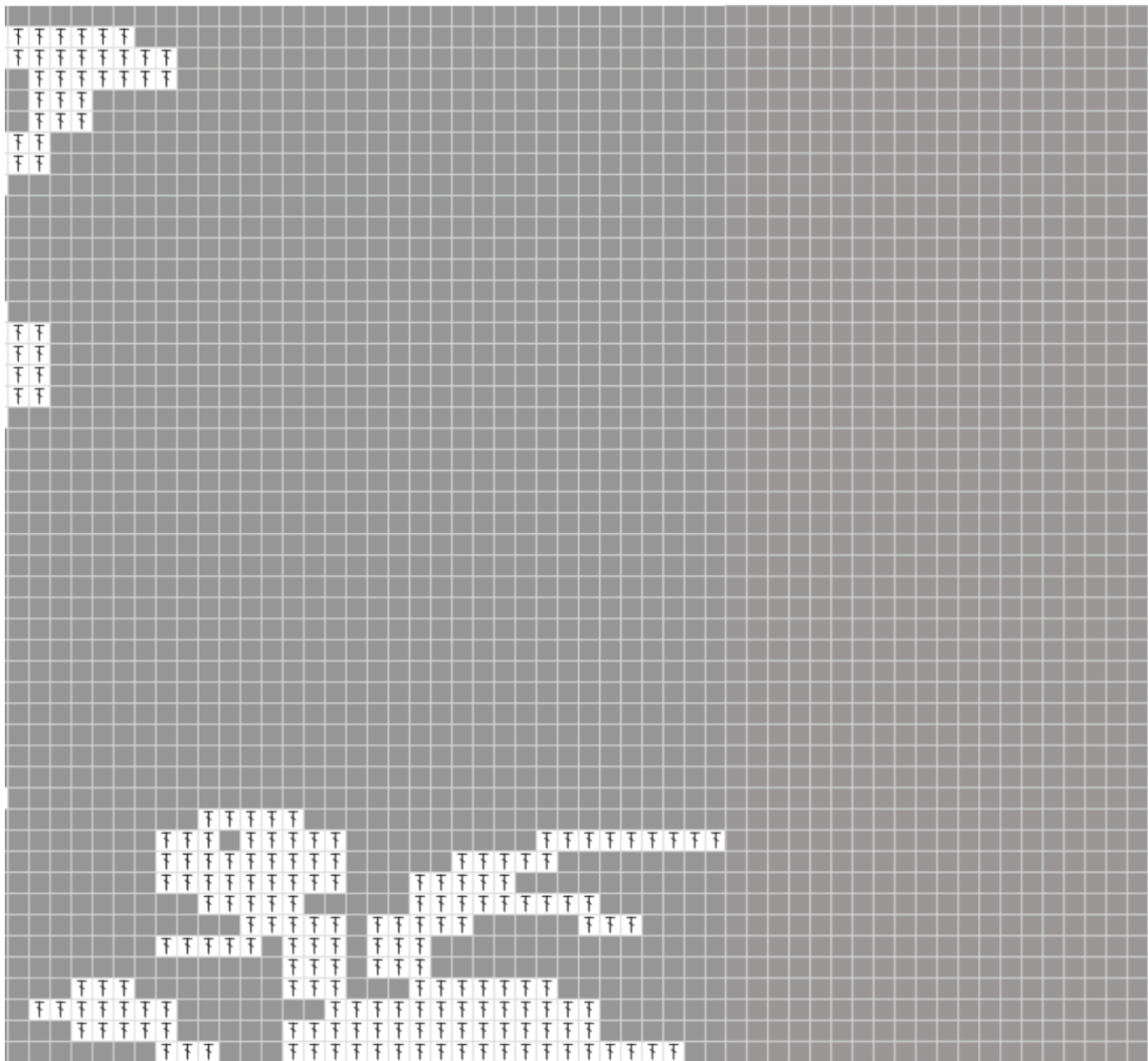
Diagram, del 2:



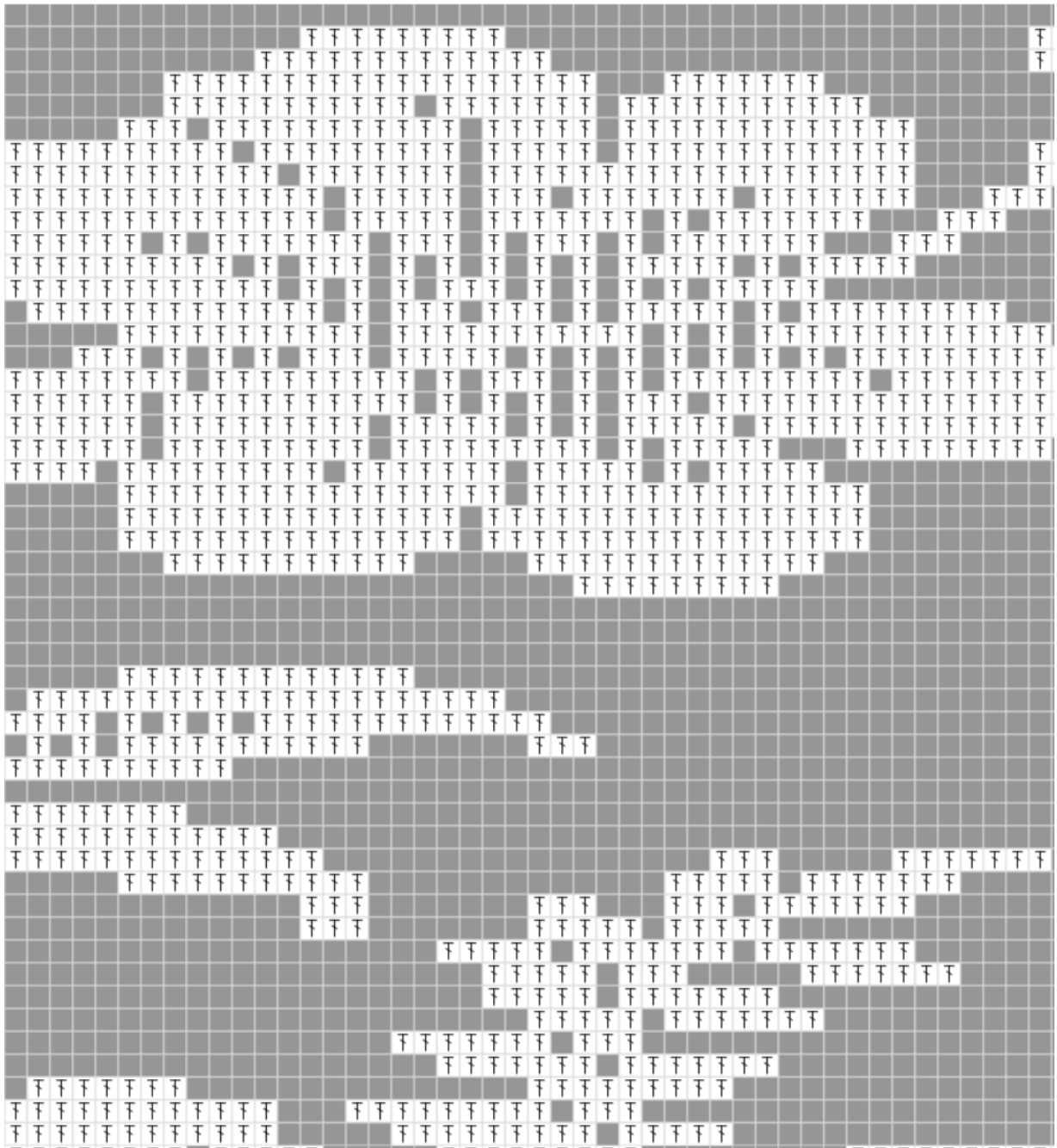
Diagram, del 3:



Diagram, del 4:



Diagram, del 5:



Diagram, del 6:

