



STICKMÖNSTER

# Batida

Tröja

Design: Garnstyrelsen | Hobbii Design

## MATERIAL

7 (8) 9 (10) 11 (12) nystan Friends Wool, färg Midnight Blue (87) - bottenfärg

2 (2) 3 (3) 4 (4) nystan Friends Wool, färg Off White (02) - mönsterfärg

Rundstickor 4.0 mm och 4.5 mm, 40 cm samt 60 eller 80 cm

Till ärmar används strumpstickor eller Addi Crasy stickor 4.0 mm och 4.50 mm eller använd tekniken Magic Loop

6 maskmarkörer  
Stoppnål

## GARNKVALITET

 **Friends Wool**, Hobbii  
100% ull  
50 g = 100 m

## STICKFASTHET

10 x 10 cm = 18 m x 24 varv i mönster

## STORLEK

XS (S) M (L) XL (2XL)

## MÅTT

Bröst, omkrets: 88 (96) 104 (112) 120 (128) cm

Hel längd exkl. kragen: 54 (58) 62 (66) 68 (72) cm

## MÖNSTER INFORMATION

Denna unisextröja är designad som en hyllning till Teatergruppen Batida.

Tröjan stickas nerifrån och upp. Tröjan bör stickas med en rörelsemån (positive ease) på ca 5 cm i förhållande till ditt bröstmått. Då tröjan stickas i Fair Isle kommer den inte att töja sig särskilt mycket när den används. Därför rekommenderar jag att du hellre går upp en storlek, än att få en tröja som är i minsta laget. Speciellt om du ligger mellan två storlekar.

## HASHTAGS TILL SOCIALA MEDIER

#hobbiidesign #garnstyrelsen  
#hobbiibatida

## KÖP GARNET HÄR

<https://shop.hobbii.se/batida-troja>

## FRÅGOR

Om du har frågor angående mönstret, är du välkommen att skriva till

[kundservice@hobbii.se](mailto:kundservice@hobbii.se)

Vi ber dig uppge mönstrets namn och nummer.

Lycka till med projektet!



# Mönster



## FÖRKORTNINGAR

r = rät

am = avig

m = maska(or)

öka = ökning(ar)

öka-h = ökning mot höger: plocka upp länken mellan två m bakifrån och sticka den rät

öka-v = ökning mot vänster: plocka upp länken mellan två m framifrån och sticka den vriden rät

minsk-h = 2 rät tillsammans

minsk-v = lyft 1 rät löst av, 1 rät, dra den lösa m över den nyss stickade

minsk = minskningar

MM = maskmarkör

## INFO OCH TIPS

Mönstret är delbart med 8 m och en mönsterrapport är ca 4 cm på höjden.

Stickar du mycket löst är det en bra idé att gå ner en halv storlek på stickorna.

Stickar du däremot hårt, gå upp en halv storlek på stickorna.

Jag rekommenderar att du alltid gör ett stickprov först för att se hur din stickfasthet harmonierar med den angivna här i mönstret. Vänligen var uppmärksam på att inte strama åt garnet/flotteringarna (trådarna på baksidan), när du stickar Fair Isle.

### Fair Isle

Det stickas med mer än en färg på några varv, vilket betyder att båda färgerna löpande stickas på ett varv. Den färg som ligger innerst på fingret är den dominerande färgen. Jag rekommenderar att den dominanta färgen på denna tröja är mönsterfärgen (Off White).

## KROPPEN

Lägg upp 176 (192) 208 (224) 240 (256) m på rundstickor 4.0 mm. Samla ihop till en ring men Se upp så att arbetet inte vrider sig. Sticka det första varvet i slätstickning (r på RS).

Placera nu en MM i den första m och sticka därefter 6 cm ribbkant med 1 r, 1 am.

Byta till 4.5 mm rundstickor och sticka två varv slätstickning.

### **Nu stickas kroppen efter diagrammet**

Kroppen ska vara 34 (38) 42 (44) 44 (48) cm.

Därefter avmaskas det 8 m i var sida så här:

Avmaska 4 m, sticka 80 (88) 96 (104) 112 (120) m, avmaska 8 m, sticka 80 (88) 96 (104) 112 (120) m, avmaska 4 m. Det är viktigt att du, gäller alla storlekar, avmaskar på det sista mönstervarvet, så du har de två enfärgade varven till att samla ihop arbetet till raglanstycket.

När du har avmaskat är det 160 (176) 192 (208) 224 (240) m kvar på stickorna. Lägg arbetet åt sidan och sticka ärmarna.

### **ÄRMAR**

Lägg upp 54 (54) 54 (62) 62 (70) m på strumpstickor, Addy Crazy stickor eller rundsticka 40 cm 4.0 mm eller använd tekniken Magic Loop.

När du stickar ärmarna är det en bra idé att mäta din ärmlängd från 3 fingrar under ärmhålan och ner till det ställe på handleden som du vill att ärmen ska nå. Därför ska du sticka ärmarna i den längd som passar dig bäst.

Samla ihop maskorna till en ring men se upp så att arbetet inte vrider sig. Sticka första varvet i slätstickning (rät på RS).

Sticka därefter 7 cm ribbkant med 1 r, 1 am.

Byta till rundstickor 4.5 mm och sticka 2 varv slätstickning där du på första varvet ökar med 2 m så här: Placera en MM i första m och sticka den rät, plocka upp länken mellan 1.a och 2.a m och sticka den öka-v, sticka fram till sista m, plocka upp länken mellan sista m och varvets första m (den med MM i) och sticka den öka-h = 56 (56) 56 (64) 64 (72) m på stickorna.

### **Nu stickas ärmen med mönstret efter diagrammet**

Nya ornament i mönsterrapporten stickas in efterhand som det ökas med nya m.

Det ökas med två maskor, så som beskrivits ovan, på vart 9.e varv, dvs. på den första av de två enfärgade varven.

Det ska ökas totalt 9 (9) 10 (10) 10 (11) gånger, så att det är 74 (74) 76 (84) 84 (94) m till ärmen.

Sticka tills ärmen mäter 42 (44) 46 (48) 50 (52) cm. Mät ärmen under arbetets gång så att du får önskad längd.

Därefter avmaskas det 4 m i var sida så här: Avmaska 4 m, sticka 66 (66) 68 (76) 76 (86) m, avmaska 4 m. Det är viktigt att du, på alla storlekar, avmaskar på det sista mönstervarvet så att du har de två enfärgade varven att samla ihop arbetet till raglandelen.

Sticka en ärm till likadant.

### **OK MED RAGLAN**

Sätt ihop maskorna från ärmen med maskorna på kroppen på en rundsticka. Placera en MM i alla övergångar mellan ärm och kropp = totalt 4 MM.

När kropp och ärmar samlats ihop är det totalt 292 (308) 328 (360) 376 (412) m på stickorna.

När du stickar oket börjar och slutar varvet bakom vänster axel.

Sätt en MM i vänstra ärmens 1.a m, vilket också är 1.a m i mönsterfärgen, när Raglanminskningarna stickas som beskrivs här. Här börjar ett varv.

Raglandelen på Batida Sweater består av minskningar som ligger på var sida om 2 am-m i bottenfärgen och med en r-m i mönsterfärgen i mitten. Minskningarna stickas alltid i bottenfärgen oavsett mönstret.

På mönstrets två enfärgade varv på oket för du mönsterfärgen med runt genom att låsa den på var 4.e m på 1.a varvet och på var 5.e m på 2.a varvet.

Det är viktigt att vara observant på att mönstertråden inte stramar för mycket när den förs/låses med runt på de två enfärgade varven.

Sticka nu oket med raglanminskningar så här:

Sticka första m på varvet r i mönsterfärgen (Off White), sticka två am i bottenfärgen (Midnight Blue), gör en minsk-h och sticka fram till de sista 4 m på vänster ärm, gör en minsk-v, sticka 2 am i bottenfärgen, 1 r i mönsterfärgen, 2 am i bottenfärgen, gör en minsk-h och fortsätt på framstycket fram till de sista 4 m på framstycket, gör en minsk-v, sticka två am i bottenfärgen, 1 r i mönsterfärgen, 2 am i bottenfärgen, gör en minsk-h och sticka fram till de sista 4 m på höger ärm, gör en minsk-v, sticka 2 am i bottenfärgen, 1 r i mönsterfärgen, 2 am i bottenfärgen.

Sticka ett varv till likadant med minskningar.

Härefter stickas det mönster igen efter diagrammet och anpassar bara med avseende på minskningarna.

Det ska totalt stickas 5 (5) 5 (5) 6 (6) mönsterrapporter = 45 (45) 45 (45) 54 (54) varv plus 2 enfärgade varv i slätstickning innan det börjas på kragen.

De ska minskas 8 m 25 (27) 29 (32) 34 (38) gånger, och du anpassar antalet minskningar genom att några gånger minska på varje varv och andra gånger på vartannat varv.

När raglandelen är färdig är det 92 (92) 96 (104) 104 (104) m till halsöppningen.

Önskar du ett kortare/längre och och/eller en smalare/lösare halsöppning, kan du själv reglera längden och raglanminskningarna genom att minska färre/ fler m och/eller sticka färre/ fler varv.

## KRAGE

Byta till rundstickor 4.0 mm och sticka 30 cm ribbkant, 1 r, 1 am.

OBS: För det snyggaste resultatet är det viktigt att r-m och am-m i kragens ribbstickning följer r-m och am-m från raglanminskningarna. Därför är det nödvändigt att sticka de 2x2 am-m från raglandelens minskningar tillsammans till en am-m på första varvet på kragens ribbstickning.

Avmaska alla maskor löst i ribb (1 r, 1 am).

## MONTERING OCH TVÄTT

Fäst alla garnändar diskret.

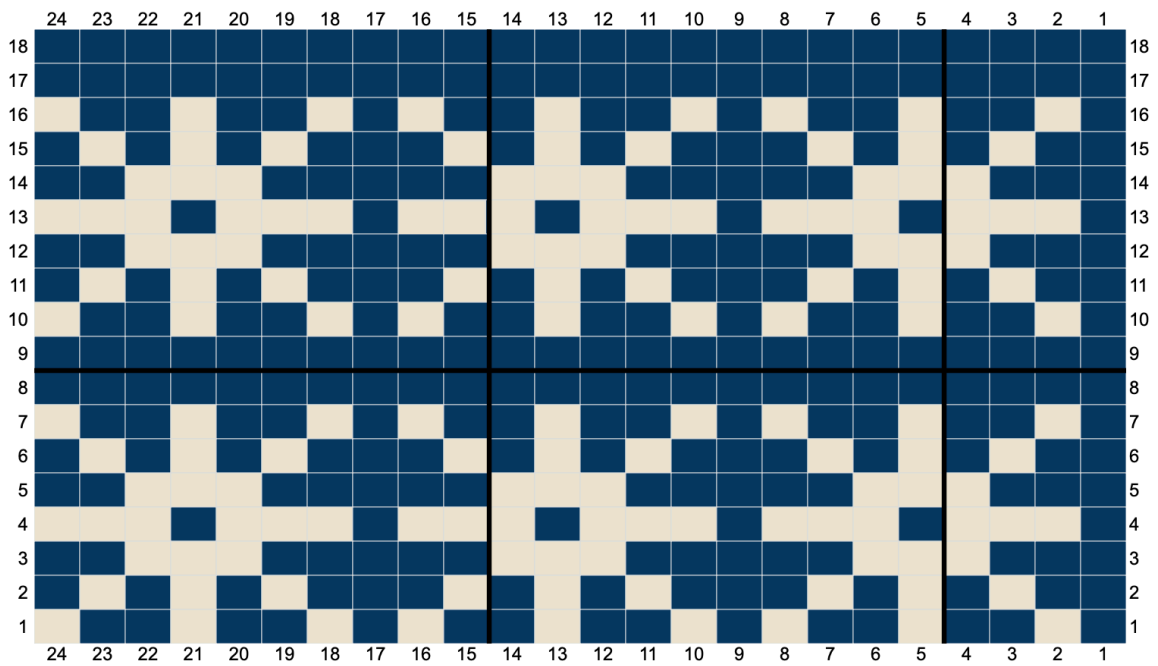
Tvätta tröjan i en bra ulltvål antingen för hand eller på max. 30 grader Celsius på tvättmaskinens ullprogram och med centrifug max. 400.

Dra tröjan i form på en handduk, ånga eventuellt arbetet när det är torrt så att tröjan blir jämn och fin.

### **Mycket nöje!**

Garnstyrelsen





**Notera:** Läs diagram från höger till vänster.