



VIRKMÖNSTER

Open Back

Tröja


Design: Giulia Introzzi @zullacrocheted | Hobbii Design

MATERIAL

9 (10, 12, 13) nystan Flash it! Färg Midnight Blue (10)

Virknål 7 mm och 8 mm
Sax
Stoppnål
Måttband

GARNKVALITET

 **Flash It**, Hobbii
80% Viskos, 20% Metalliska fibrer
50 g = 90 m

VIRKFASTHET

Blockad 10 x 10 cm = 10 mx 12 varv.

Se Info & Tips för mer information om virkfasthet.

FÖRKORTNINGAR

m = maska(or)
lm = luftmaska
sm = smygmaska
bmb = endast i bakre maskbågen
Sm i bmb = sm endast i bakre maskbågen
hpö = hoppa över
fm = fastmaska
2 fm tills = 2 fastmaskor tillsammans (minskning)

FRÅGOR

Om du har frågor angående mönstret, är du välkommen att skriva till

kundservice@hobbii.se

Vi ber dig uppge mönstrets namn och nummer.

Lycka till med projektet!

STORLEK

S (M, L, XL)

MÅTT

Brös omkrets: 82 (92, 102, 112) cm
Längd, axel till midja: 50 (51, 52, 53) cm

MÖNSTER INFORMATION

Den mest skinande, långärmade tröja med öppen rygg.

Virkad i delar med fm och ribb i sm.

Open Back - tröjan är perfekt för en utekväll och kommer att tindra lite extra till alla dina outfits.

HASHTAGS TILL SOCIALA MEDIER

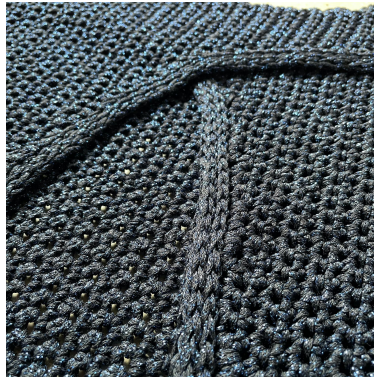
#hobbiidesign #hobbiiopenback
#hobbiishinebright

KÖP GARNET HÄR

<https://shop.hobbii.se/open-back-troja>



Mönster



INFO OCH TIPS

Med virknål 7 mm, gör ett virkprov såsom följer:

1. 20 lm
2. 1 lm & vänd, fm i varje m på varvet (20)

Upprepa varv 2 ytterligare 23 gånger, avsluta.

Blocka virkprovet.

Kontrollera måtten i centrum av virkprovet: du ska ha 10 m x 12 varv till 10cm x 10cm ruta

Om ditt virkprov inte motsvarar virkfastheten, byta då din virknål till den storlek som gör att du kan matcha virkfastheten.

FRAMSTYCKE

FS 1 50 (51, 52, 53) lm. 1 lm & vänd, börja i 2.a lm från virknålen, 50 (51, 52, 53) fm.

FS 2 1 lm & vänd, 50 (51, 52, 53) fm.

Upprepa FS 2 ytterligare 2 (2, 4, 4) gånger.

FS 3 1 lm & vänd, fm i varje m, 2 fm i sista m. 51 (52, 53, 54)

FS 4 1 lm & vänd, fm i varje m. 51 (52, 53, 54)

Upprepa FS 4 ytterligare 3 (3, 4, 4) gånger.

Endast Storlek S/M: 1 lm & vänd, 2 fm i första m, fm i varje m varvet ut. 52 (53, -, -)

Endast Storlek L/XL: 1 lm & vänd, fm i varje m, 2 fm i sista m. - (-, 54, 55)

FS 5 1 lm & vänd, fm i varje m varvet ut. 52 (53, 54, 55)

Upprepa FS 5 ytterligare 3 (3, 4, 4) gånger.

FS 6 1 lm & vänd, fm i varje m fram tills det är 2 m kvar på varvet, dessa 2 m virkas inte. 50 (51, 52, 53)

FS 7 1 lm & vänd, fm i varje m varvet ut. 50 (51, 52, 53)

Upprepa FS 7 ytterligare 19 (25, 23, 29) gånger.

FS 8 3 lm & vänd, hpö första lm, fm i nästa 2 lm, fm i varje m varvet ut. 52 (53, 54, 55)

FS 9 1 lm & vänd, fm i varje m varvet ut. 52 (53, 54, 55)

Upprepa FS 9 ytterligare 3 (3, 4, 4) gånger.

Endast Storlek S/M: 1 lm & vänd, fm tills det är 2 m kvar på varvet, 2 fm tills. 51 (52, -, -)

Endast Storlek L/XL: 1 lm & vänd, 2 fm tills, fm i varje m varvet ut. - (-, 53, 54)

FS 10 1 lm & vänd, fm i varje m varvet ut. 51 (52, 53, 54)

Upprepa FS 10 ytterligare 3 (3, 4, 4) gånger.

Endast Storlek S/M: 1 lm & vänd, 2 fm tills, fm i varje m varvet ut. 50 (51, -, -)

Endast Storlek L/XL: 1 lm & vänd, fm tills det är 2 m kvar på varvet, 2 fm tills. - (-, 52, 53)

FS 11 1 lm & vänd, fm i varje m varvet ut. 50 (51, 52, 53).

Upprepa FS 11 ytterligare 2 (2, 4, 4) gånger.

Avsluta.

Du ska nu ha virkat 49 (55, 61, 67) varv totalt: detta är ditt framstycke. Lägg det åt sidan, vi kommer tillbaka till det senare för att montera ihop det med de andra delarna.

BAKSTYCKE 1 & 2

BS 1-5 Upprepa mönstret från FS 1 till FS 5 på framstycket (till varv 14 (14, 18, 18), sedan fortsätter det med BS 6.

BS 6 1 lm & vänd, hpö 1.a m, sm i de nästa 6 m, fram tills det är 2 m kvar på varvet, dessa 2 m virkas inte. 49 (50, 51, 52)

BS 7 1 lm & vänd, 36 (37, 38, 39) fm, 2 fm tills. 37 (38, 39, 40)

BS 8 1 lm & vänd, hpö 1.a m, sm i de nästa 4 m, fm varvet ut. 36 (37, 38, 39)

BS 9 1 lm & vänd, 27 (28, 29, 30) fm, 2 fm tills. 28 (29, 30, 31)

BS 10 1 lm & vänd, hpö 1.a m, sm i de nästa 3 m, fm varvet ut. 27 (28, 29, 30)

BS 11 1 lm & vänd, 20 (21, 22, 23 fm), 2 fm tills. 21 (22, 23, 24)

- BS 12 1 lm & vänd, hpö 1.a m, sm i de näst 2 m, fm varvet ut. 20 (21, 22, 23)
- BS 13 1 lm & vänd, 15 (16, 17, 18) fm, 2 fm tills. 16 (17, 18, 19)
- BS 14 1 lm & vänd, hpö 1.a m, 2 fm tills, fm varvet ut. 14 (15, 16, 17)
- BS 15 1 lm & vänd, 12 (13, 14, 15) fm, 2 fm tills. 13 (14, 15, 16)
- BS 16 1 lm & vänd, hpö 1.a m, fm varvet ut. 12 (13, 14, 15)
- BS 17 1 lm & vänd, 10 (11, 12, 13) fm, 2 fm tills. 11 (12, 13, 14)
- BS 18 1 lm & vänd, fm i varje m varvet ut. 11 (12, 13, 14)
- BS 19 1 lm & vänd, 9 (10, 11, 12) fm, 2 fm tills. 10 (11, 12, 13)
- BS 20 1 lm & vänd, fm i varje m varvet ut. 10 (11, 12, 13)
- BS 21 1 lm & vänd, fm i varje m varvet ut. 10 (11, 12, 13)
- BS 22 1 lm & vänd, hpö 1.a m, fm i varje m varvet ut. 9 (10, 11, 12)
- BS23-25 1 lm & vänd, fm i varje m varvet ut. 9 (10, 11, 12)
- BS 26 1 lm & vänd, hpö 1.a m, fm i varje m varvet ut. 8 (9, 10, 11).

Fortsätt mönstret enligt din valda storlek:

STORLEK S

- BS 27 3 lm, hpö 1.a lm, 2 fm i de nästa 2 lm, 8 fm. (10)
- BS 28-30 1 lm & vänd, fm i varje m varvet ut. (10)
- BS 31 1 lm & vänd, 8 fm, 2 fm tills. (9)
- BS 32 1 lm & vänd, 7 fm, 2 fm tills. (8)
- BS 33-36 1 lm & vänd, fm i varje m varvet ut. (8)
- BS 37 1 lm & vänd, 2 fm tills, 4 fm, 2 fm tills. (6)
- BS 38-40 1 lm & vänd, fm i varje m varvet ut. (6)

STORLEK M

- BS 27-30 1 lm & vänd, fm i varje m varvet ut. (9)
- BS 31 1 lm & vänd, 7 fm, 2 fm tills. (8)

BS 32 1 lm & vänd, fm i varje m varvet ut. (8)

BS 33 3 lm & vänd, hpö 1.a lm, fm i de nästa 2 lm, fm i varje m varvet ut. (10)

BS 34-36 1 lm & vänd, fm i varje m varvet ut. (10)

BS 37 1 lm & vänd, 8 fm, 2 fm tills. (9)

BS 38 1 lm & vänd, 7 fm, 2 fm tills. (8)

BS 39-42 1 lm & vänd, fm i varje m varvet ut. (8)

BS 43 1 lm & vänd, 2 fm tills, fm i varje m varvet ut. (7)

BS 44-46 1 lm & vänd, fm i varje m varvet ut. (7)

STORLEK L

BS 27-30 1 lm & vänd, fm i varje m varvet ut. (10)

BS 31 3 lm & vänd, hpö 1.a lm, fm i de nästa 2 lm, 8 fm, 2 fm tills. (11)

BS 32-36 1 lm & vänd, fm i varje m varvet ut. (11)

BS 37 1 lm & vänd, 2 fm tills, 7 fm, 2 fm tills. (9)

BS 38-42 1 lm & vänd, fm i varje m varvet ut (9)

BS 43 1 lm & vänd, 2 fm tills, fm i varje m varvet ut. (8)

BS 44-48 1 lm & vänd, fm i varje m varvet ut. (8)

STORLEK XL

BS 27-30 1 lm & vänd, fm i varje m varvet ut. (11)

BS 31 1 lm & vänd, 9 fm, 2 fm tills. (10)

BS 32-36 1 lm & vänd, fm i varje m varvet ut. (10)

BS 37 3 lm & vänd, hpö 1.a lm, fm i de nästa 2 lm, 8 fm, 2 fm tills. (11)

BS 38-42 1 lm & vänd, fm i varje m varvet ut. (11)

BS 43 1 lm & vänd, 2 fm tills, fm i varje m varvet ut. (10)

BS 44-48 1 lm & vänd, fm i varje m varvet ut. (10)

BS 49 1 lm & vänd, 2 fm tills, fm i varje m varvet ut. (9)

BS 50-54 1 lm & vänd, fm i varje m varvet ut. (9)

Avsluta.

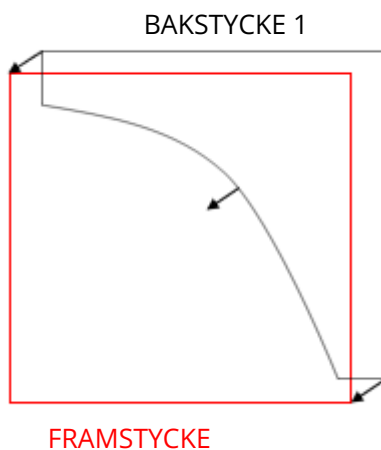
Upprepa instruktionerna för det andra bakstycket. Avsluta inte när du kommer till sista varvet på ditt andra bakstycke.

MONTERA

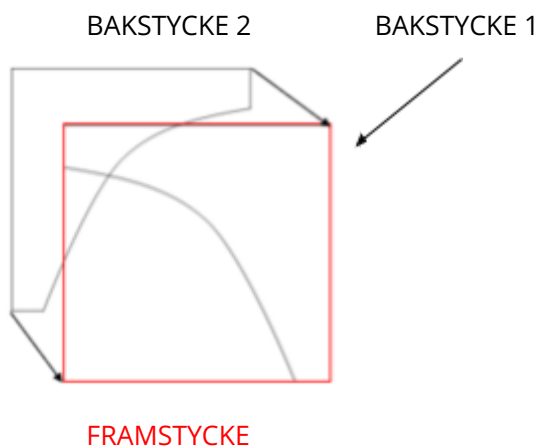
Lägg ner de 3 delar som du hittills virkat:

Framstycke: lägg ner det med avigsidan nedåt, rätsidan mot dig

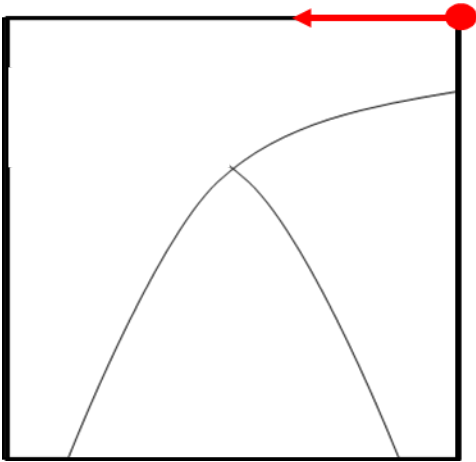
Bakstycke 1: Lägg det ovanpå framstycket med långsidan åt höger



Bakstycke 2 (det som du inte har avslutat ännu): Lägg det ovanpå bakstycke 1 med långsidan åt vänster.



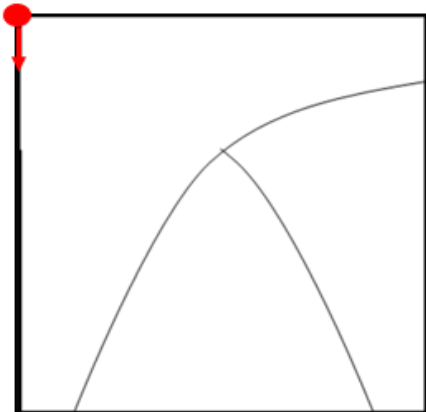
Var noga med att axeldelarna på de 3 panelerna är perfekt inriktade och börja sammanfoga dem från den övre högra axeln genom att virka 14 (14, 18, 18) fm.



Fäst nu endast de två bakstyckena längs halsöppningen med 25 (31, 29, 35) fm.
Observera: anslut INTE framstycket längs halsöppningen, då kommer det inte att finnas en öppning för ditt huvud.

Rikta igen in de 3 panelerna och fortsätt med att sammanfoga vänster axel med 14 (14, 18, 18) fm, precis som du gjorde med höger axel.

Avsluta inte, vänd ditt arbete 90° medurs och samla ihop de två bakstyckena (samla INTE ihop framstycket) med 6 (7, 8, 9) sm längs med det sista varvet på Bakstycke 1.



Avsluta inte.

Byta virknål till storlek 8 mm.

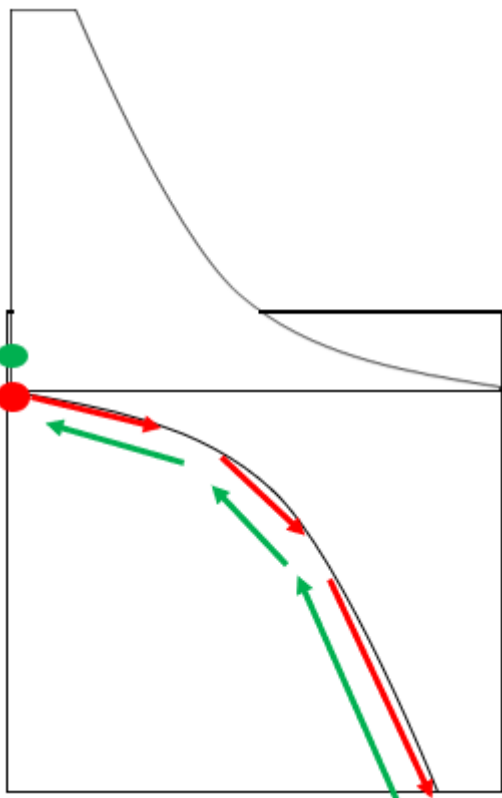
Vi ska nu virka längs "Kurvan" på Bakstycke 1: för att göra detta lyfts Bakstycke 2 upp så att det inte är i vägen när det virkas på Bakstycke 1.

K 1 Börja virka fm längs "Kurvan" på Bakstycke 1 tills du når nederkanten. (röda pilar i bilden nedan)

K 2 1 lm & vänd, sm i bmb längs "Kurvan" igen, sm i Bakstycke 2. (gröna pilar i bilden nedan)

K 3 1 lm & vänd, hpö 1.a m, sm i bmb varvet ut.

Upprepa K 2 & K 3 en gång till. Avsluta.



Upprepa på andra sidan: sätt till garnet på Bakstycke 2 överst på axeln, sammanfoga de två Bakstyckena med 6 (7, 8, 9) sm.

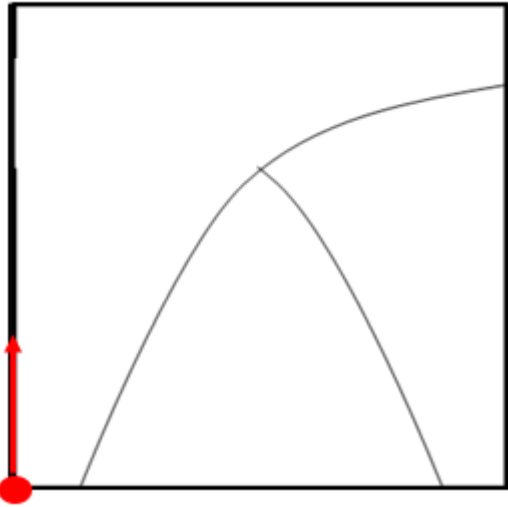
Avsluta inte.

- K1 Börja virka fm längs "kurvan" på Bakstycke 2 tills du når nederkanten.
- K2 1 lm & vänd, sm i bmb längs kurvan igen, sm i Bakstycke 1.
- K3 1 lm & vänd, hpö 1.a m, sm i bmb varvet ut.

Upprepa K 2 & K 3 en gång till. Avsluta.

ÄRM

Arbeta på avigsidan, fäst garn i nederkanten på en av sidorna.
Samla ihop fram- och bakpanelen genom att virka 31 (32, 33, 34) sm.



Avsluta inte, börja på ärmen: byta virknål till 7 mm.

Ä 1 Virka fm hela vägen runt ärmöppningen, sm i första fm. Du ska nu ha 38 (40, 42, 44) m

Ä 2 1 lm & vänd, hpö 1.a m, fm tills det är 2 m kvar, 2 fm tills, sm i första fm. 36 (38, 40, 42)

Ä 3-6 1 lm & vänd, fm i varje m varvet ut. 36 (38, 40, 42)

Upprepa Ä 2 & Ä 3-6 ytterligare 9 (9, 10, 10) gånger tills du kommer fram till varv nummer 51 (51, 56, 56).

Upprepa Ä 2 en gång till. 16 (18, 18, 20)

Fortsätt mönstret enligt din valda storlek:

Storlek S

Ä 53-60 1 lm & vänd, fm varvet ut. (16)

Storlek M

Ä 53-61 1 lm & vänd, fm varvet ut. (18)

Storlek L

Ä 58-62 1 lm & vänd, fm varvet ut. (18)

Storlek XL

Ä 58-63 1 lm & vänd, fm varvet ut. (20)

Avsluta.

Upprepa hela ärm mönstret en gång till på andra sidan.

AVSLUT (valfritt)

För ett snyggare avslut, virka en rad med fm på rätsidan av ditt arbete längs kroppens nederkant, samt längs halsöppningen.

Blocka nu din färdiga tröja, mycket nöje!

Giulia