



STICKMÖNSTER

Lavender

Tröja

Design: Garnstyrelsen | Hobbii Design

MATERIAL

Friends Extra Fine Merino

5 (6) 7 (8) 9 (9) nystan Off White (02)
1 (1) 1 (1) 1 (1) nystan Lavender (73) till
lavendelblommorna
1 (1) 1 (1) 1 (1) nystan Sage (114) till stjäklar
och kronblad

Rundstickor 3,0 mm och 3,5 mm, 40 cm
samt 60 eller 80 cm
Till ärmar används strumpstickor eller Addi
Crazy stickor 3,0 mm och 3,50 mm eller
använd Magic Loop

6 maskmarkörer
Maskhållare
Stoppnål

GARNKVALITET

 **Friends Extra Fine Merino**, Hobbii
100% Ull
50 g = 165 m

STICKFASTHET

10 x 10 cm = 26 m x 34 varv

STORLEK

XS (S) M (L) XL (2XL)

MÅTT

Bröstvidd: 90 (96) 102 (108) 114 (120) cm
Hel längd: ca. 58 (60) 62 (66) 67 (67) cm

MÖNSTER INFORMATION

Lavendel för tankarna, för många av oss, till
både sol, sommar och Provence.

Bara du säger lavendel; ja, så kan du nästan
känna doften av dem!

Lavender Tröjan stickas uppifrån och ner i
Friends Extra Fine Merino. Tröjan stickas på
stickor 3,0 mm och 3,5 mm. Till ärmen kan du
eventuellt använda tekniken Magic Loop.
Tröjan har förhöjd nacke med vändmaskor,
figurstickad för något markerad midja samt
längre bakstycke; också med vändmaskor.
Alla detaljer är med hänsyn till optimal
passform.

Lavendel-oket i Fair Isle, med ökningar,
stickas efter diagrammet nederst i mönstret.
Jag rekommenderar att du först läser igenom
hela mönstret och att du gör ett stickprov
innan du börjar, för att få en samlad överblick
över både mönster och din stickfasthet.
Mönstret passar bäst till den mycket erfarna
stickaren.

HASHTAGS TILL SOCIALA MEDIER

#hobbiidesign #hobbiilavender

KÖP GARNET HÄR

<https://shop.hobbii.se/lavender-troja>

FRÅGOR

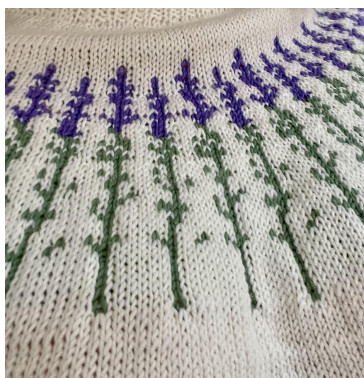
Om du har frågor angående mönstret, är du välkommen att skriva till

kundservice@hobbii.se

Vi ber dig uppge mönstrets namn och nummer.

Lycka till med projektet!

Mönster



FÖRKORTNINGAR

r = rät

am = avig

vr r = vriden rät

m = maska(or)

öka = ökning(ar)

öka-h = ökning mot höger

öka-v = ökning mot vänster

minsk = minskning(ar)

mm = millimeter och maskmarkör

GSR = German Short Rows (vändvarv)

mh = maskhållare

tills = tillsammans

2 vr r tills = 2 vriden rät tillsammans

INFO OCH TIPS

Lavender Tröjan är beräknad med en rörelsemån på 5 cm. Det betyder att du ska välja den storlek som mäter ca. 5 cm mer än ditt bröstmått.

Extra Fine Merino är ett relativt elastiskt garn, som formar sig fint runt kroppen utan att verka tätt. Därför är det väldigt viktigt att du är uppmärksam på att inte strama åt garnet/flotteringarna (trådarna på baksidan), när du stickar Fair Isle mönstret på oket.

Stickar du väldigt stramt/hårt är det en bra idé att gå upp en halv storlek på stickorna på oket, och stickar du väldigt löst kan du gå ner en halv storlek på stickorna när oket stickas.

Vändvarv, också kallat "German Short Rows".

Du stickar fram till det ställe där det ska vändas. Vänd arbetet och lyft 1.a m löst av, som om den skulle stickas am, med garnet framför maskan (mot dig själv). För garnet över höger sticka och ner bakom arbetet (bort från dig själv) och dra i garnet så att det bildas en "dubbelmaska" - en m, som har fått "två ben" att stå på. Sticka vidare. På nästa varv stickad den dubbla maskan som en maska, i rät eller avig, som arbetet visar.

Vriden rät stickas genom att sticka spetsen på höger sticka framifrån genom bakre maskbågen i stället för främre maskbågen som vid vanlig rät

Ökningarna stickas så att de antingen lutar åt höger (Öka-h) eller åt vänster (Öka-v):

Öka-h: Lyft upp länken med vänster sticka mellan två maskor bakifrån och sticka länken rät

Öka-v: Lyft upp länken med vänster sticka mellan två maskor framifrån och sticka länken vriden rät

HALS/OK/KROPP

Ribb/Resårkant

Lägg upp 80 (84) 88 (92) 96 (100) m på rundstickor 3,0 mm, 40 cm och sticka 8 cm ribbkant med 1 r, 1 am. Nu läggs arbetet dubbelt - am mot am och stickas ihop med uppläggningskanten så här: Sticka första maskan på stickan rät tillsammans med första maskan från uppläggningskanten direkt under. Sticka andra maskan på stickan rät tillsammans med andra maskan från uppläggningskanten direkt under. Fortsätt så varvet runt. Du har nu stickat en fin dubbel ribbkant.

Ok och förhöjd nacke med GSR

Sticka ett varv slätstickning där du samtidigt byter till rundstickor 3,5 mm.

På nästa varv ökar du i varje maska genom att lyfta upp länken mellan två maskor och sticka den vr r. Strama åt lite så det inte blir håll vid ökningen.

Du har nu 160 (168) 176 (184) 192 (200) m på varvet.

Sätt en mm i den första m, som är varvet början och i den 81.a (85.e) 89.e (93.e) 97.e (101.a) m

Sticka två varv slätstickning och sticka därefter förhöjd nacke med GSR, så här:

Markera de 16 bakersta m i nacken med två nya mm och sticka GSR. Sticka rät fram till vänster mm, vänd, gör en GSR och sticka 14 avigmaskor tillbaka. Vänd, gör en GSR och sticka rät tillbaka. Fortsätt och sticka ytterligare 10 m på båda sidor av mm för varje gång du vänder, totalt 4 (4) 4 (4) 4 (4) gånger. Avsluta med att sticka ett helt varv slätstickning och stanna vid varvets början.

Ta bort de två extra markörerna. Fortsätt i slätstickning i 2 (3) 4 (5) 6 (6) cm, och följ därefter diagrammet med Lavendel-oket på sidan 6.

När oket är färdigt har du. 360 (378) 396 (414) 432 (450) m på varvet.

Innan oket delas upp till kropp och ärmar så rekommenderas det att prova tröjan för att se om oket har önskad längd. Om detta inte är tillfället stickar du vidare i bottenfärgen till önskad längd.

Kropp och längre bakstycke med GSR

Nu delas tröjan upp i kropp och ärmar, så här: Sätt över 70 (74) 78 (82) 86 (90) m till vänster ärm på en maskhållare, lägg upp 8 (9) 8 (9) 8 (9) nya m, sticka 110 (115) 120 (125) 130 (135) m till framstycket, sätt över 70 (74) 78 (82) 86 (90) m till höger ärm på en maskhållare, lägg upp 8 (9) 8 (9) 8 (9) nya maskor, sticka 110 (115) 120 (125) 130 (135) m till bakstycket. Arbetet är nu indelat i kropp och ärmar och du har 236 (248) 256 (268) 276 (288) m till kroppen.

Alla varv börjar från och med nu vid den 5.e m av de nyupplagda maskorna under vänster ärm, där du placerar en mm. Sätt en mm på motsvarande ställe under höger ärm, så att sidorna är markerade vilket kommer att vara till hjälp när tröjan figurstickas.

Kroppen stickas härefter färdig i slätstickning.

När det är 5 cm kvar till indelning/ärmöppning, tas det in till midja så här: 1 r, sticka 2 r tills, sticka fram till 3 m före nästa markör, 2 vr r tills, 1 r, 2 r tills, sticka fram till 2 m före mm och sticka 2 vr r tills. Det är nu minskat med 4 m.

Det görs totalt tre varv med minskningar med 3 (3) 4 (4) 5 (5) cm mellanrum.

Sticka 4 (4) 4 (5) 5 (5) cm slätstickning och sticka därefter tre varv med ökningarna med samma intervall som minskningarna, så här: 1 r, 1 öka-h, sticka fram till 1 m före nästa markör, 1 öka-v, 1 r, 1 öka-h, sticka fram till 1 m före mm och sticka 1 öka-v.

Det är igen 236 (248) 256 (268) 276 (288) m på varvet.

OBS: Önskar du INTE tröjan figurstickad hoppar du över detta och stickar bara vidare rakt ner utan att ändra maskantalet.

Sticka tills arbetet mäter ca 30 (32) 34 (38) 40 cm från de nya maskorna under ärmen eller tills den önskade längden.

Om du vill att din tröja ska vara lite längre bak, är det nu du ska sticka GSR, så här:

Markera de 16 bakersta m på bakstycket med två mm och sticka GSR. Sticka rät fram till vänster mm, vänd, gör en GSR och sticka 14 am tillbaka. Vänd, gör en GSR och sticka rät tillbaka. Fortsätt och sticka ytterligare 10 m på båda sidor av mm för varje gång du vänder, totalt 4 (4) 4 (4) 4 (4) gånger.

Avsluta med att sticka ett helt varv slätstickning och stanna vid varvets början.

Byta till stickor 3 mm och sticka 5 (5) 6 (6) 6 (6) cm ribbkant med 1 r, 1 am.

Avmaska löst i ribb.

ÄRMAR

Sätt de 70 (74) 78 (82) 86 (90) m på vänster ärm över på en rundsticka 3,5 mm, 40 cm och sticka upp 8 nya m under ärmen. De nya m ska stickas upp mellan m **inte** i m. På så sätt blir det nästan osynligt att det har plockats upp maskor.

Det är nu 78 (82) 86 (90) 94 (98) m till ärmen. Sätt en mm i den 5.e m av de nystickade m.

Här börjar varvet på ärmen.

Sticka 14 varv, sedan börjar minskningarna, så här: 1 r, sticka 2 r tills, sticka fram till 2 m före mm och sticka 2 vr r tills.

Sticka 7 varv slätstickning och gör återigen en ny minskning så som beskrivits här ovan. Det ska minskas totalt 14 gånger, så att det är 50 (54) 58 (62) 66 (70) m kvar på varvet.

Efter sista minskningen stickas det 7 varv slätstickning eller till önskad längd, därefter minskas det jämnt fördelat tills det är 40 (42) 46 (48) 52 (54) m kvar på varvet.

Byta till stickor 3,0 mm och sticka 6 (6) 6 (6) 6 (6) cm ribbkant med 1 r, 1 am.

Avmaska löst i ribb.

Sticka en ärm till likadant.

MONTERING OCH TVÄTT

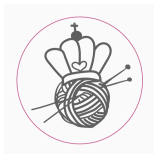
Fäst alla garnändar diskret.

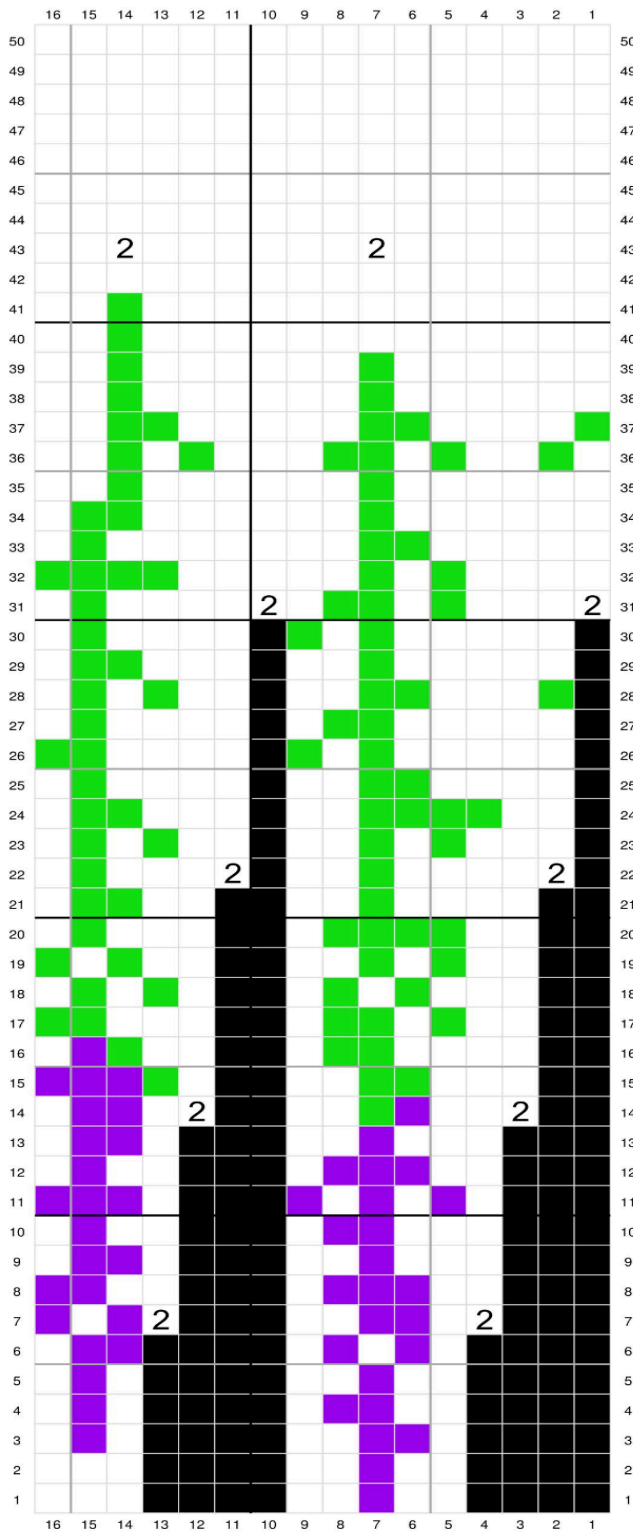
Tvätta tröjan i ett bra ulltvättmedel antingen för hand eller på max 30 grader Celsius på tvättmaskinens ullprogram och med max 400 i centrifugering.

Sträck ut tröjan i rätt form på en handduk, och ånga eventuellt arbetet försiktigt när det är torrt så att tröjan blir jämn och fin.

Mycket nöje!

Med Vänlig Hälsning
Garnstyrelsen





- Mönsterfärg 2 - stjälkar/blad
- Mönsterfärg 1 - lavendel
- Bottenfärg
- Maskan finns inte ännu
- 2 Öka en maska genom att lyfta upp länken mellan två maskor och sticka den vriden rät

