

Mönster

Stabeldjur



Många färger

Virkas i Happy Chunky "fine"
100% Polyester, 50 g/65 m.



MATERIALER

Koni H19 x D11cm

Ögon 14 mm

TPE Tassar 2 stk.

Fyllnadsvadd

Virknål: 3,5 mm

Virkfasthet:

18 fm x 13 varv/10 x 10 cm

Svårighetsgrad:

★★ av 5.

GARNÅTGÅNG

Happy Chunky "fine"

Färg A 200 g

Färg B 100 g

Färg C 100 g

Till ögonbryn, ögonfransar
och näsa 3 meter svart

Go handmade
kvalitetsdesign i en unik stil

www.gohandmade.dk
© 2024

Go handmade
kvalitetsdesign i en unik stil

VIRKNING & STICKNING

Säker hantering och montering

BETRÄFFANDE:

- Babysängen
- Pråmen
- Knappar och snören
- Nappkedjor
- Lekområden på golvet
- Aktivitetsfigurer
- Djur och sensoriska leksaker
- Dragkärror
- Tätheten av virkning / stickning
- Vår erfarenhet
- EN 71



GARNÅTGÅNG

Buster:

Färg A	200 g
Färg B	100 g
Färg C	100 g

Eller:

Färg A	200 g
Färg B	100 g
Färg C	100 g

Karla:

Färg A	200 g
Färg B	100 g
Färg C	100 g

Till ögonbryn, ögonfransar och näsa, 3 meter svart.

Virknål:

3,5 mm

Virkefasthet:

18 fm x 13 varv/10 x 10 cm

Angivna garmängder är vägledande.

NÖDVÄNDIGA MONTERINGSSTEG

Ögon i garnprojekt (0-3 år)

För projekt för barn 0-3 år: Montering av ögon kräver smältning av ändstycken och särskilda sömmar.

Fullständiga instruktioner:

www.gohandmade.dk
och video på YouTube
(Skanna QR-kod)



FÖRKORTNINGAR OCH FÖRKLARINGAR

m	Maska
mr	Magisk ring
lm	Luftmaska
vlm	Vändluftmaska, vänd sedan på arbetet.
sm	Smygmaska
fm	Fastmaska
st	Stangmaske
hst	Halvstolpe
1 fm ökn	Ökning (2 fm i en m)
1 fm minskn	Minskning (2 fm virkas tillsammans)
bml	Bakre maskebågen
picot	2 lm, 1 fm i den 2. lm från nålen.
* ... *	Det, som står emellan, upprepas v ut eller med talet efter x.
(..)	Vid slutet av v - anger antal m totalt.

Happy Chunky "fine"



- ett chenille garn i toppkvalitet

Happy Chunky "fine" är ett extraordinärt mjukt och gosigt chenille garn, med en fast formstabilitet - ett rakt igenom kvalitetsgarn.

Det är perfekt till riktigt många projekt - korgar, kuddar, filter, ja all slags interiör.

Självfallet är chenillestrukturen i särklass perfekt till babys gosedjur.

Barn kommer älska det för sin mjukhet.

Rekommenderar maskintvätt på 40° C.

100% Polyester, 50 g/65 m.

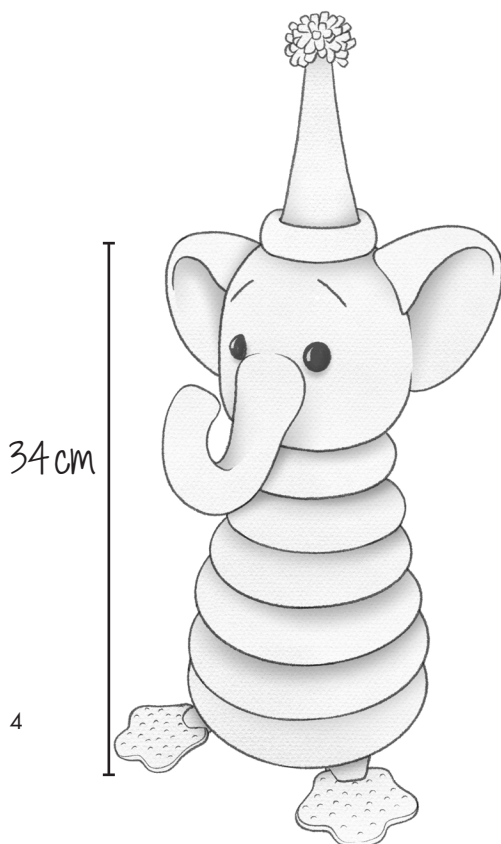
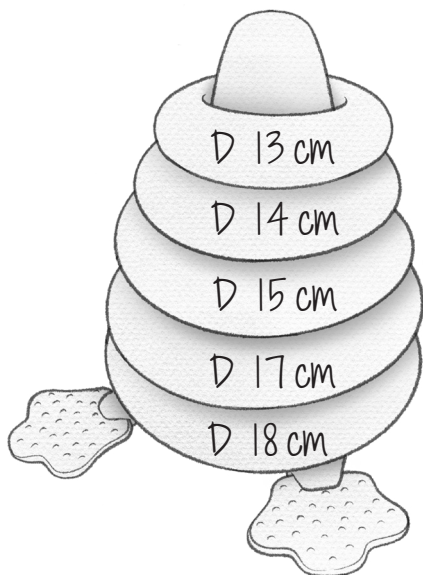
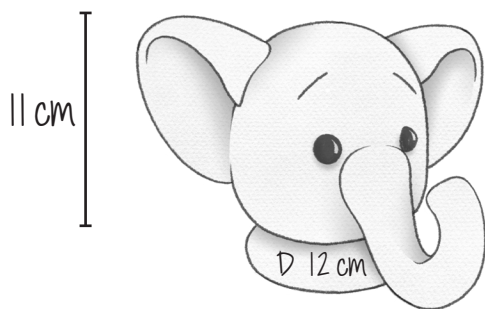


Go handmade
kvalitetsdesign i en unik stil

Det är viktigt att behålla rätt virkfasthet för att ringarna ska sitta harmoniskt och bra på konen.

Speciellt den nedersta stora ringen måste kunna förbli på plats och inte falla av.

Om det till exempel har virkats lite för löst eller för hårt, kan det justeras genom att lägga till eller minska antalet varv på de sista ringarna högst upp.



KARLA, ELLA & BUSTER

TILLVÄGAGÅNGSSÄTT:

Stabeldjuren består av:

Ringar i olika storlekar.

Den översta ringen är fäst vid huvudet för att säkra stabiliteten.

På den nedersta ringen sys tassarna fast.

Konen består av två virkade delar som sys samman runt en skumkon.

Huvud med delar - öron, nos, snabel, mun, hårband, mössa eller hatt.

Karla



HUVUD

Färg A.

- | | | |
|-----------|---|------|
| 1.) | mr med 8 fm | (8) |
| 2.) | *1 fm ökn* | (16) |
| 3.) | 1 fm, 1 fm ökn x 7, 1 fm,
1 fm ökn x 7 | (30) |
| 4.) | *1 fm ökn* | (60) |
| 5. - 17.) | 60 fm | (60) |
- Ögonen monteras efter varv 15 med 6 maskor mellan.
- | | | |
|------|---------------------|------|
| 18.) | *8 fm, 1 fm minskn* | (54) |
| 19.) | 54 fm | (54) |
| 20.) | *7 fm, 1 fm minskn* | (48) |
| 21.) | *6 fm, 1 fm minskn* | (42) |
| 22.) | 42 fm | (42) |
| 23.) | *5 fm, 1 fm minskn* | (36) |
| 24.) | *4 fm, 1 fm minskn* | (30) |
| 25.) | *3 fm, 1 fm minskn* | (24) |
| 26.) | *2 fm, 1 fm minskn* | (18) |
| 27.) | *1 fm, 1 fm minskn* | (12) |
| 28.) | *1 fm minskn* | (6) |

Fyll huvudet med fyllnadsvadd.

Klipp garnet och sy ihop huvudet.

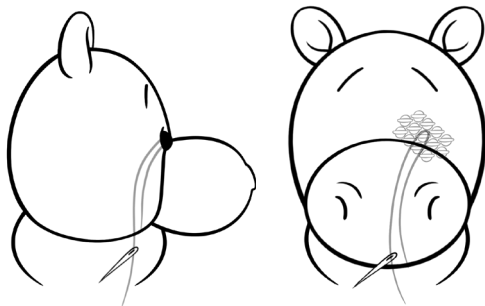
STÄRK OCH FORMA OMRÅDET RUNT ÖGONEN

Instruktioner:

www.gohandmade.dk
och video på YouTube
(Skanna QR-kod)



5



Forma huvudet och ögonhålan:

Trä garnet på nålen cirka 25 cm. Nålen förs in under hakan och upp vid ögats inre kant. Det sys över en maska och nålen förs ut nere vid hakan. Dra åt tråden så att trycket skapar en fördjupning över ögat. För att bibehålla trycket på fördjupningen sys några maskor nere vid hakan. Fördjupningen på det ena ögat är nu klar. Upprepa processen på det motsatta ögat.

NOS

Färg A.

- 1.) Virka 11 lm. 2 fm i 2:a lm från nålen, 8 fm, 3 fm i sista lm. Fortsätt på andra sidan av lm-radens: 9 fm (22)
- 2.) 1 fm ökn, 10 fm, 1 fm ökn, 10 fm (24)
- 3.) *2x 1 fm ökn, 2 fm, 1 fm ökn, 4 fm, 1 fm ökn, 2fm* 2x (32)
- 4.) *1 fm ökn, 1 fm, 1 fm ökn, 1 fm, 1 fm ökn, 5 fm, 1 fm ökn, 5 fm* 2x (40)
5. - 8.) 40 fm (40)
- 9.) 3 fm, 1 fm minskn, 8 fm, 1 fm minskn, 8 fm, 1 fm minskn, 8 fm, 1 fm minskn, 5 fm (36)
10. - 11.) 36 fm (36)

Stäng av med 1 sm.

Fyll på med stoppning medan du arbetar.

Sy fast snuten direkt under ögonen.

NÄSBORRARNAS 2 X

Färg A.

- 1.) r med 6 fm (6)

Stäng av med 1 sm.

Sy fast snuten.

ÖRA 4 X

Färg A.

- 1.) Virka 5 lm. 1 st i 3:e m från nålen, 1 hst. 1 fm och 1 picot (2 lm, 1 fm i 2:a m från nålen). Fortsätt på andra sidan av lm-radens: 1 fm, 1 hst, 1 st.

Här avslutas de 2 första öronen.

Lägg de 2 öronen ihop med avigsidan mot avigsidan och virka ihop dem enligt följande sätt::

- 2.) 1 lm, 9 fm (9)

Sy öronen på huvudet.

HÅRBAND

Färg A.

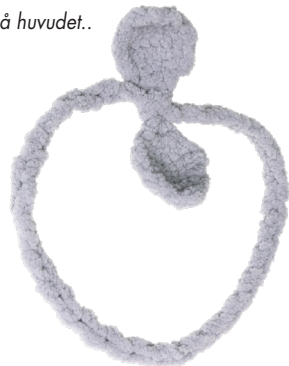
- 1.) 3 lm, 3 fm i 3. lm fra nålen, 1 vlm (3)
- 2.) 1 fm ökn, 1 fm, 1 fm ökn, 1 vlm (5)
- 3.) 1 fm ökn, 3 fm, 1 fm ökn, 1 vlm (7)
- 4.) 7 fm, 1 vlm (7)
- 5.) 1 fm minskn, 3 fm, 1 fm minskn (5)
- 6.) 1 fm minskn, 1 fm, 1 fm minskn (3)
- 7.) 3 fm virkas ihop, 1 vlm (1)
8. - 65.) 1 fm (1)

Måla eventuellt runt omkring huvudet, kom ihåg att det kan ge efter.

- 66.) 3 fm på samma m, 1 vlm (3)
- 67.) 1 fm ökn, 1 fm, 1 fm ökn, 1 vlm (5)
- 68.) 1 fm ökn, 3 fm, 1 fm ökn, 1 vlm (7)
- 69.) 7 fm (7)
- 70.) 1 fm minskn, 3 fm, 1 fm minskn (5)
- 71.) 1 fm minskn, 1 fm, 1 fm minskn (3)
- 72.) 3 fm hækles sammen (1)

Knäpp en knut precis före de två "bladen".

Hårbandet sys fast på huvudet.



Ella



HUVUD

Färg A.

- | | | |
|-----------|---|------|
| 1.) | r med 8 fm | (8) |
| 2.) | *1 fm ökn* | (16) |
| 3.) | 1 fm, 1 fm ökn x 7, 1 fm,
1 fm ökn x 7 | (30) |
| 4.) | *1 fm ökn* | (60) |
| 5. - 17.) | 60 fm | (60) |
- Ögonen monteras efter varv 15 med 10 maskor mellan.
- | | | |
|------|---------------------|------|
| 18.) | *8 fm, 1 fm minskn* | (54) |
| 19.) | 54 fm | (54) |

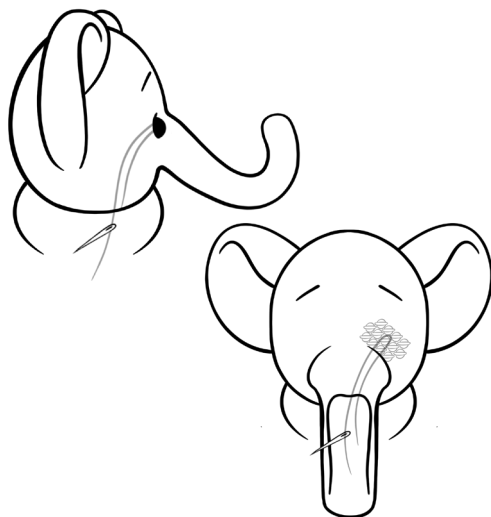
- | | | |
|------|---------------------|------|
| 20.) | *7 fm, 1 fm minskn* | (48) |
| 21.) | *6 fm, 1 fm minskn* | (42) |
| 22.) | 42 fm | (42) |
| 23.) | *5 fm, 1 fm minskn* | (36) |
| 24.) | *4 fm, 1 fm minskn* | (30) |
| 25.) | *3 fm, 1 fm minskn* | (24) |
| 26.) | *2 fm, 1 fm minskn* | (18) |
| 27.) | *1 fm, 1 fm minskn* | (12) |
| 28.) | *1 fm minskn* | (6) |

Fyll huvudet med fyllnadsvadd.

Klipp garnet och sy ihop huvudet.

Forma huvudet och ögonhålan:

Trä garnet på nålen cirka 25 cm. Nålen förs in under hakan och upp vid ögats inre kant. Det sys över en maska och nålen förs ut nere vid hakan. Dra åt tråden så att trycket skapar en fördjupning över ögat. För att bibehålla trycket på fördjupningen sys några maskor nere vid hakan. Fördjupningen på det ena ögat är nu klar. Upprepa processen på det motsatta ögat.



SNABEL

Färg A.

- | | | |
|------------|--|------|
| 1.) | mr med 8 fm | (8) |
| 2.) | 8 fm endast i bml | (8) |
| 3. - 5.) | 8 fm | (8) |
| 6.) | 3 fm, 2x 1 fm ökn, 3 fm | (10) |
| 7. - 12.) | 10 fm | (10) |
| 13.) | 4 fm, 2x 1 fm ökn, 4 fm | (12) |
| 14. - 21.) | 12 fm | (12) |
| 22.) | 3 fm, 1 fm ökn, 4 fm, 1 fm ökn, 3 fm | (14) |
| 23.) | 3 sm, 3 fm, 2x 1 fm ökn,
3 fm, 3 sm | (16) |
| 24.) | 4 sm, 2 fm, 1 fm ökn,
2 fm, 1 fm ökn, 2 fm, 4 sm | (18) |
| 25.) | 5 sm, 2 fm, 1 fm ökn, 2 fm,
1 fm ökn, 2 fm, 5 sm | (20) |
| 26.) | 4 sm, 1 fm ökn, 3 fm, 1 fm ökn,
2 fm, 1 fm ökn, 3 fm,
1 fm ökn, 4 sm | (24) |

Fyll snabeln med fyllnadsvadd. Sy snabeln fast på huvudet på följande sätt:

De 8 sm (smygmaskor) vänds nedåt, och den övre delen av snabeln sys fast så att den är i linje med raden mellan ögonen.

Klipp en tråd på cirka 60 cm.

Trä tråden genom nålen med båda ändarna. Sy igenom en maska i änden av snabeln. Dra ändarna genom öglan.

Sy igenom maskorna på översidan av snabeln.

Slutligen sy igenom samma maska igen för att säkra tråden.



ÖRA X 2

Färg A.

- | | | |
|--|-------------------------|------|
| 1.) | mr med 4 fm, 1 vlm | (4) |
| <i>Vänd, från och med här virkar du i rader.</i> | | |
| 2.) | *1 fm ökn*, 1 vlm | (8) |
| 3.) | *1 fm, 1 fm ökn*, 1 vlm | (12) |
| 4.) | *2 fm, 1 fm ökn*, 1 vlm | (16) |
| 5.) | *3 fm, 1 fm ökn*, 1 vlm | (20) |
| 6.) | *4 fm, 1 fm ökn*, 1 vlm | (24) |
| 7.) | *5 fm, 1 fm ökn*, 1 vlm | (28) |
| 8.) | *6 fm, 1 fm ökn*, 1 vlm | (32) |

Den ena sidan av halvcirkeln viks nästan mot mitten och sys fast.

Sy öronen fast på huvudet.

HETTE

Färg C.

- | | | |
|------|------------------|------|
| 1.) | mr med 4 fm | (4) |
| 2.) | *1 fm, 1 fm ökn* | (6) |
| 3.) | *2 fm, 1 fm ökn* | (8) |
| 4.) | 8 fm | (8) |
| 5.) | *3 fm, 1 fm ökn* | (10) |
| 6.) | 10 fm | (10) |
| 7.) | *4 fm, 1 fm ökn* | (12) |
| 8.) | 12 fm | (12) |
| 9.) | *3 fm, 1 fm ökn* | (15) |
| 10.) | 15 fm | (15) |
| 11.) | *4 fm, 1 fm ökn* | (18) |
| 12.) | 18 fm | (18) |
| 13.) | *5 fm, 1 fm ökn* | (21) |
| 14.) | 21 fm | (21) |
| 15.) | *6 fm, 1 fm ökn* | (24) |
| 16.) | 24 fm | (24) |
| 17.) | *5 fm, 1 fm ökn* | (28) |
| 18.) | 28 fm | (28) |
| 19.) | *6 fm, 1 fm ökn* | (32) |
| 20.) | 32 fm | (32) |

- 21.) *7 fm, 1 fm ökn* (36)
 22.) 36 fm (36)

Huvan ska ha en liten vikning och sys fast på huvudet mellan öronen.

POMPON TILL HATTEN

Färg C.

Pom-pomen görs genom att linda garnet runt till exempel en gaffel 30 gånger. En garnände på 30 cm används för att knyta samman slingorna i mitten, så att de kan tas av gaffeln. Slingorna klipps upp, och pom-pomen klipps till så att den blir rund. Sy fast den på toppen av huvan.

Buster



HUVUD

Färg A.

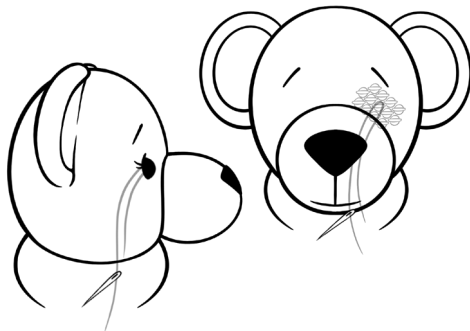
- 1.) mr med 8 fm (8)
 2.) *1 fm ökn* (16)
 3.) 1 fm, 1 fm ökn x 7, 1 fm,
 1 fm ökn x 7 (30)
 4.) *1 fm ökn* (60)
 5. - 17.) 60 fm (60)
 Ögonen monteras efter varv 15 med 9 maskor mellan.
 18.) *8 fm, 1 fm minskn* (54)
 19.) 54 fm (54)
 20.) *7 fm, 1 fm minskn* (48)
 21.) *6 fm, 1 fm minskn* (42)
 22.) 42 fm (42)
 23.) *5 fm, 1 fm minskn* (36)
 24.) *4 fm, 1 fm minskn* (30)
 25.) *3 fm, 1 fm minskn* (24)
 26.) *2 fm, 1 fm minskn* (18)
 27.) *1 fm, 1 fm minskn* (12)
 28.) *1 fm minskn* (6)

Fyll huvudet med fyllnadsvadd.

Klipp garnet och sy ihop huvudet.

Forma huvudet och ögonhålan:

Trä garnet på nålen cirka 25 cm. Nålen förs in under hakan och upp vid ögats inre kant. Det sys över en maska och nålen förs ut nere vid hakan. Dra åt tråden så att trycket skapar en fördjupning över ögat. För att bibehålla trycket på fördjupningen sys några maskor nere vid hakan. Fördjupningen på det ena ögat är nu klar. Upprepa processen på det motsatta ögat.



NOS

Färg A.

- 1.) 7 lm, 2 fm i den 2. lm
från nålen, 4 fm, 3 fm i den siste lm.
5 fm på andra sidan av lm-raden. (14)
- 2.) 1 fm ökn, 2 fm, 1 fm ökn x 2, 2 fm,
1 fm ökn, 6 fm (18)
- 3.) 1 fm ökn x 2, 3 fm, 1 fm ökn x 2,
3 fm, 1 fm ökn x 2, 6 fm (24)
- 4.) 1 fm, 1 fm ökn x 2, 5 fm, 1 fm ökn x 2,
5 fm, 1 fm ökn x 2, 7 fm (30)
- 5.) 1 fm, 1 fm ökn x 2, 7 fm, 1 fm ökn x 2,
7 fm, 1 fm ökn x 2, 9 fm (36)
- 6.) 36 fm (36)
- 7.) 12 fm, 1 fm minskn x 2, 20 fm (34)
- 8.) 34 fm (34)

Avsluta med 1 sm.

Fyll på med fyllnadsvadd under tiden.

Sy fast snuten under ögonen.

Brodera mun och näsa.

ÖRA X 4

2 stycken i Färg A, 2 stycken i Färg B.

Börja med 2 stycken i Färg B.

- 1.) mr med 5 fm, 1 vlm (5)
- Vänd, från och med här virkas i rader.
- 2.) *1 fm ökn*, 1 vlm (10)
 - 3.) *1 fm, 1 fm ökn*, 1 vlm (15)
 - 4.) *2 fm, 1 fm ökn*, 1 vlm (20)

Avsluta Färg B.

Lägg Färg B och A avig mot avig och virka ihop
med Färg A enligt följande sätt:

- 5.) 20 fm (20)
- Sy ørene fast på hodet.

KEPS

Färg B.

- 1.) mr med 6 fm (6)
- 2.) *1 fm ökn* (12)
- 3.) *1 fm, 1 fm ökn* (18)
- 4.) *2 fm, 1 fm ökn* (24)
- 5.) *3 fm, 1 fm ökn* (30)
- 6.) *4 fm, 1 fm ökn* (36)
- 7.) *5 fm, 1 fm ökn* (42)
- 8.) *6 fm, 1 fm ökn* (48)
- 9.) 48 fm endast i bakersta
maskbågen (48)
- 10.) *6 fm, 1 fm minskn* endast
i bakersta maskbågen (42)
- 11.) *12 fm, 1 fm minskn* (39)

Härifrån virkas i rader.

- 12.) vl, 12 fm endast i bakersta
maskbågen (12)
- 13.) vl, 1 fm minskn, 8 fm, 1 fm minskn (10)
- 14.) hoppa över 1 m, 1 sm,
6 fm, 1 fm minskn (8)
- 15.) hoppa över 1 m, 1 sm,
1 fm, 2 hst, 1 fm, 1 fm minskn. (6)



Koni



KONI

Färg A.

1.)	mr med 6 fm	(6)
2.)	*1 fm ökn*	(12)
3.)	*1 fm, 1 fm ökn*	(18)
4. - 6.)	18 fm	(18)
7.)	*2 fm, 1 fm ökn*	(24)
8. - 11.)	24 fm	(24)
12.)	*3 fm, 1 fm ökn*	(30)
13. - 16.)	30 fm	(30)
17.)	*4 fm, 1 fm ökn*	(36)
18. - 20.)	36 fm	(36)
21.)	*5 fm, 1 fm ökn*	(42)
22. - 26.)	42 fm	(42)
27.)	*6 fm, 1 fm ökn*	(48)
28. - 32.)	48 fm	(48)

Placera konen inuti.

BOTTEN TILL KONEN

1.)	mr med 8 fm	(8)
2.)	*1 fm ökn*	(16)
3.)	*1 fm, 1 fm ökn*	(24)

4.)	*2 fm, 1 fm ökn*	(32)
5.)	*3 fm, 1 fm ökn*	(40)
6.)	*4 fm, 1 fm ökn*	(48)
7.)	48 fm	(48)

Sy botten på konen.

RING D. 18 CM

Färg C.

1.)	55 lm, forma till en ring	
2.)	55 fm	(55)
3.)	*1 fm ökn*	(110)
4. - 9.)	110 fm	(110)
10.)	*1 fm minskn*	(55)
11.)	55 fm	(55)

Använd tråden för att sy ihop ringen.

RING D. 17 CM

Färg B.

1.)	50 lm, forma till en ring	
2.)	50 fm	(50)
3.)	*1 fm ökn*	(100)
4. - 9.)	100 fm	(100)
10.)	*1 fm minskn*	(50)
11.)	50 fm	(50)

Använd tråden för att sy ihop ringen.

RING D. 15 CM

Färg A.

1.)	45 lm, forma till en ring	
2.)	45 fm	(45)
3.)	*1 fm ökn*	(90)
4. - 9.)	90 fm	(90)
10.)	*1 fm minskn*	(45)
11.)	45 fm	(45)

Använd tråden för att sy ihop ringen.

RING D. 14 CM

Färg C.

- 1.) 40 lm, forma till en ring
- 2.) 40 fm (40)
- 3.) *1 fm ökn* (80)
4. - 9.) 80 fm (80)
- 10.) *1 fm minskn* (40)
- 11.) 40 fm (40)

Använd tråden för att sy ihop ringen.

RING D. 13 CM

Färg B.

- 1.) 35 lm, forma till en ring
- 2.) 35 fm (35)
- 3.) *1 fm ökn* (70)
4. - 9.) 70 fm (70)
- 10.) *1 fm minskn* (35)
- 11.) 30 fm (35)

Använd tråden för att sy ihop ringen.



RING D. 12 CM

Färg A.

- 1.) 30 lm, forma till en ring
- 2.) 30 fm (30)
- 3.) *1 fm ökn* (60)
4. - 9.) 60 fm (60)
- 10.) *1 fm minskn* (30)
- 11.) 30 fm (30)

Använd tråden för att sy ihop ringen.

Ringarna monteras på huvudet enligt bilden.



TASSAR 2 STK.

- 1.) Runt TPE-tassen virkar du så här:
4 fm, 1 vlm (4)
- 2.) 4 fm (4)

Använd garnänden för att sy fast tassarna på ring

1. Sy fast tassarna på undersidan mellan varv 8 och 9 med 17 fm emellan.



Greit å vite

Heklenål størrelse + tetthet

Alle hekler forskjellig, noen bruker heklenål størrelse 2,0 mm og får samme resultat og kvalitet på arbeidet som en annen som brukte heklenål størrelse 4,0 mm.

Dette vet vi fra laget med hekklere som deltar i heklingen.

Nøkkelen til å hekle en spesifikk størrelse handler om hekle stil, hender og erfaring mer enn størrelsen på heklenålen. Vi anbefaler derfor å bruke en heklenål spredt.



Go handmade

kvalitetsdesign i en unik stil