



STICKMÖNSTER

Springlicious

Själavärmare


Design: Sarah März, Glücksliesel | Hobbii Design


MATERIAL

1 nystan Winter Glow färg 29
2 nystan Winter Glow Solid färg 18

Rundsticka 4.5 mm
Rundsticka 4 mm
ALTERNATIVT: 4 mm strumpstickor
Maskmarkörer

GARNKVALITET

 **Winter Glow**, Hobbii
51 % Ull, 49% Akryl
200 g = 700 m

 **Winter Glow Solid**, Hobbii
51 % Ull, 49% Akryl
100 g = 350 m

STICKFASTHET

10 cm x 10 cm = 18 m x 27 varv med de större stickorna

*Gör ett stickprov:
Varv 1+2+3 = rät
Varv 4 = avig
Upprepa dessa 4 Varv igen och igen.
Varv 1+2 = BF, Varv 3+4 = KF*

FÖRKORTNINGAR

R = Rät
AV = Avig
BF = Basfärg (green, färg 18)
KF = Kontrastfärg (pink, färg 29)
LU = Lägg upp
MA = maska av
MM = maskmarkör

FRÅGOR

Om du har frågor angående mönstret, är du välkommen att skriva till kundservice@hobbii.se
Vi ber dig uppge mönstrets namn och nummer.

Lycka till med projektet!

STORLEK

One size

MÅTT

Bredd: 110 cm + 15 cm per manschett.
Längd: 75 cm

PATTERN INFORMATION

Springlicious Sjalavärmare är ganska lätt att sticka - även för nybörjare! Det ända du behöver kunna är rätta och aviga maskor för att skapa detta effektfulla och illusionistiska stickade motiv.

HASHTAGS TILL SOCIALA MEDIER

#hobbiidesign #hobbiispringlicious

KÖP GARNET HÄR

<http://shop.hobbii.se/springlicious-sjalavarmare>



Mönster



INFO OCH TIPS

Du kan enkelt justera måtten på ditt plagg.

Extra längd: lägg till några maskor! Make sure to add an even number of sts AND make sure to divide the added stitches by two to place the chart in the middle.

Extra bredd: sticka några extra varv/cm före och efter diagrammet. Make sure to work the same amount of rows on either side.

Om passformen: Denna modell är 163 cm lång. Om du är mycket längre, så kanske du vill göra tröjan extra lång.

REKTANGEL

Med stickor 4,5 mm och BF: lägg upp 120 m (*se tips!)

Start varv: sticka alla maskor rät med BF.

Börja

Sticka följande mönster tills ditt arbete mäter 26 cm, eller önskad bredd.

Varv 1 (RS): sticka alla maskor rät med KF

Varv 2 (AS): sticka alla maskor avig med KF

Varv 3 + 4 (RS + AS): sticka alla maskor rät med BF

Avsluta med ett Varv 4!

Notera ditt radantal så du kan göra samma antal när du är färdig med diagrammet. Antal varv på den provstickade är: 33 ränder / 66 varv

Diagram

På nästa Varv 1 (RS-Varv) placera en markör efter de första 15 m och före de sista 15 m. Du ska ha 90 m mellan markörerna. Dessa 90 m ska stickas enligt diagrammet.

Fortsätt sticka mönsterränderna, samtidigt som du följer diagrammet över de 90 m. Jag rekommenderar verkligen att man placerar en markör på var 15 m (Röda linjer).

Hur man läser diagrammet: Observera att Varven på diagrammet bara är AS Varv!
RS-Varven stickas alltid rät, oavsett om det är BF eller KF och oavsett hur föregående AS varv - sticka alltid rät.

Sticka AS varven enligt mönstret (BF = rät, KF = avig). Vad gäller diagrammet, måste du byta maskor! Det betyder att: BF AS-varv = stickas de angivna maskorna avig, KF AS-varv = stickas de angivna maskorna rät.

Du kan läsa diagrammet från vänster till höger eller höger till vänster, det spelar ingen roll så länge du inte byter riktning mitt i.

Gör ett litet stickprov med de första 2 varven på diagrammet, arbeta från höger till vänster:
Varv 1 (KF): Sticka av fram till markeringen, mm, 3 r, 60 av, 2 r, 4 av, 2r, 19 av, mm, av resten av varvet.

Varv 2 (BF): Sticka rät fram till markeringen, mm, 3 av, 59 r, 4 av, 2 r, 4 av, 18 r, mm, rät resten av varvet.

Och så vidare.

Ditt sista varv på diagrammet ska vara ett KF-varv.

Avslut

Nu stickas samma antal varv som före diagrammet (26cm). Ta bort markörerna under arbetets gång.

Avmaska alla m på ditt första BF-varv.

MONTERING

Vik din rektangel med AS mot dig. Använd BF och en garnnål och sy ihop uppläggningsskanten. Lämna ca 25 cm öppet (mot den vikta kanten). Vill du ha en större eller mindre ärmöppning kan du justera hålet. Gör samma sak längs avmaskningskanten.

ÄRM

Med dina större stickor, BF och RS mot dig: plocka upp och sticka räta maskor längs ärmöppningen. Var noga med att du slutar med ett jämnt antal maskor på varvet!

Placera en markör där varvet börjar.

Sticka ribbstickning 1x1 (1 r, 1 av) i 5 varv, byta till dina mindre stickor och sticka ribben till önskad längd. På den stickade tröjan på bilden är ribben 15 cm. Alternativ: Om så behövs gör minskningar på varven för att dra åt ärmen runt manschetten.

Maska av med stretch med den metod du föredrar.

KANT

Med dina större stickor, BF och RS mot dig: plocka upp och sticka r maskor längs öppningen på plagget. Jag föreslår att det börjas någonstans i nederkant på plagget. Var noga med att du slutar med ett jämnt antal maskor på varvet!

Placera en markör där varvet börjar. Sticka nu 1 varv aviga m.

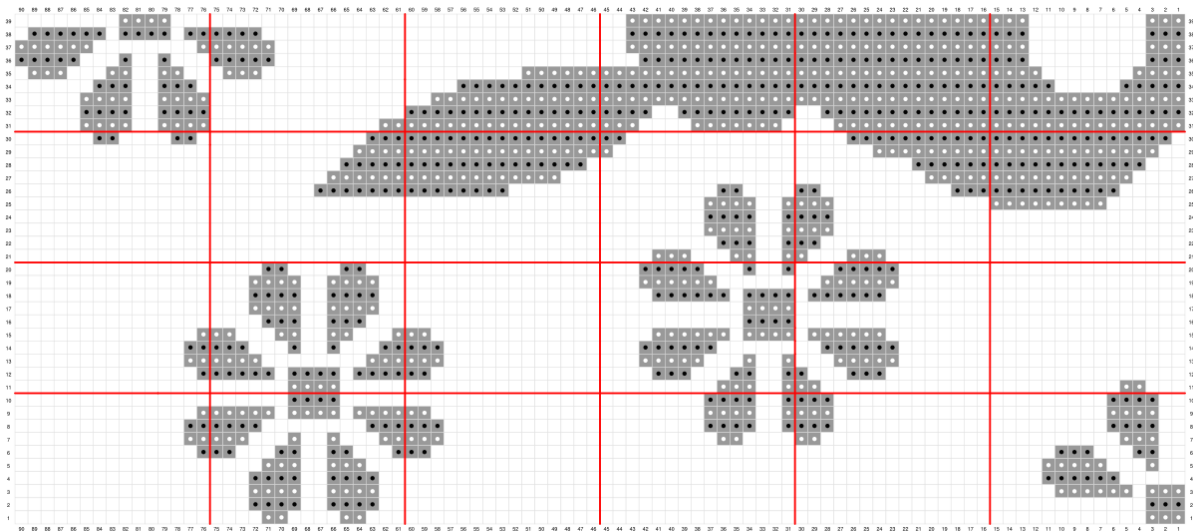
Fortsätt med ribbstickning 1x1 (1 r, 1 av) i 5 varv, byta till dina mindre stickor och sticka ribben till önskad längd. På den stickade tröjan på bilden är kantribben 5 cm.

Avmaska alla maskor.

Enjoy!
Sarah <3

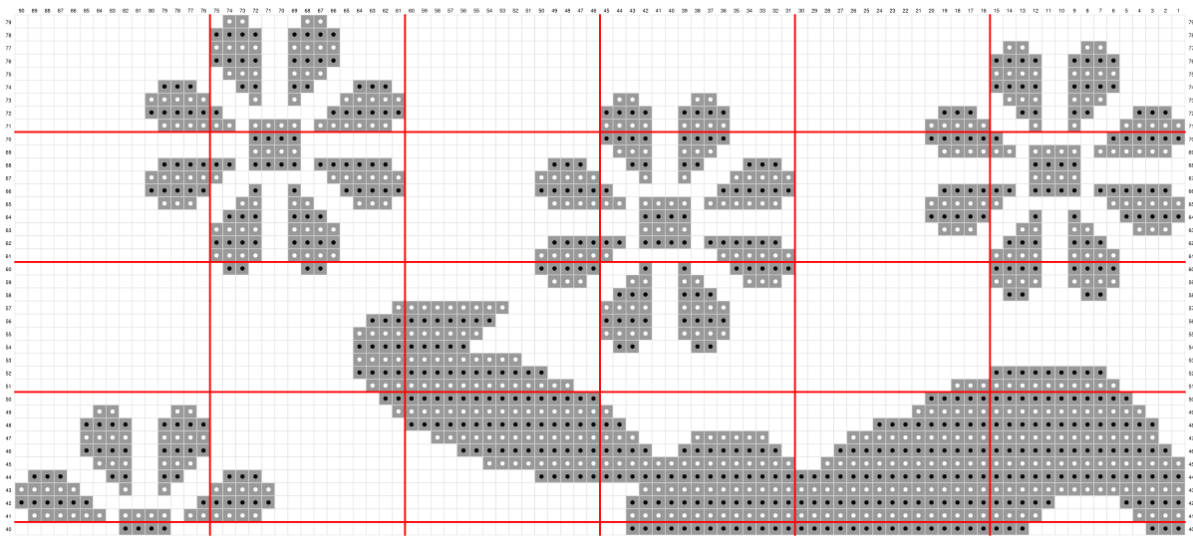


DIAGRAM 1



<= / => arbets riktning

DIAGRAM 2



- Motiv
- BF = avig
- KF = rät