



**VIRKMÖNSTER**

# **Woven Rainbow**

**Kudde**

**Design: OneStopWonders | Hobbii Design**

## MATERIAL

Rainbow Cotton 8/8

- 1 Pink x 1 nystan (färg 044)
- 2 Purple x 1 nystan (färg 039)
- 3 Light Blue x 1 nystan (färg 034)
- 4 Blue x 1 nystan (färg 031)
- 5 Green x 1 nystan (färg 022)
- 6 Yellow x 1 nystan (färg 090)
- 7 Orange x 1 nystan (färg 066)
- 8 Red x 1 nystan (färg 059)
- 9 White x 4 nystan (färg 002)

Virknål 3.5 mm

Träknappar - Hearts - 18 mm  
Innerkudde 42 cm x 42 cm  
Stoppnål  
Sax  
Maskmarkörer

## GARNKVALITET

 **Rainbow 8/8**, Hobbii

100 % ull

50 g = 75 m

## VIRKFASTHET

### Fram:

Mossvirkning = 5 cm x 5 cm = 11 m x 11

varv

### Bak:

Hst = 5 cm x 5 cm = 9 m x 6 varv

## FÖRKORTNINGAR

lm = luftmaska

fm = fastmaska

hst = halvstolpe

lm-båge = Luftmask båge

#lm-båge = antal luftmask båge

Uppr = upprepa

## FRÅGOR

Om du har frågor angående mönstret, är du välkommen att skriva till

[kundservice@hobbii.se](mailto:kundservice@hobbii.se)

Vi ber dig uppge mönstrets namn och nummer.

Lycka till med projektet!

## STORLEK

One size

## MÅTT

### Framsida:

Ca 40.5 cm x 40.5 cm

### Baksida:

Ca 23 cm x 40.5 cm

### Färdig:

ca 40.5 cm x 40.5 cm

## MÖNSTER INFORMATION

Denna regnbågs design är väldigt enkel att göra. Den är gjord i mossvirkning som får ditt arbete att se vävt ut.

## HASHTAGS TILL SOCIALA MEDIER

#hobbiiwovenrainbow

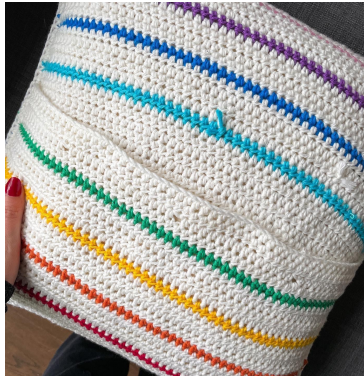
#hobbiiidesign

## KÖP GARNET HÄR

<http://shop.hobbii.se/woven-rainbow-kudde>



# Mönster



## INFO OCH TIPS

Om din virkfasthet blir för lös kan du anpassa antalet varv per färg. Färgränderna ska vara 10 cm för varje färg, det kan inte vara mer än 10 cm, då passar inte innerkudden. När du börjar minska, vill du att din virkfasthet ska matcha med de bredare varven, annars kan det sluta med att du har färre varv på din sista färg.

2 lm räknas alltid som en maska. Arbeta i 2 lm bågen istället för i 2 lm maskan. Det uppstår ett litet hål i kanten men det kommer inte att synas när man syr ihop kudden. När du ökar så ökar dina maskor med 2 m per varv. När du minskar så minskas det 2 m per varv.

**TIPS:** Du virkar alltid din (FM, 1 LM) i 1 LM bågen på förra varvet. Du ökar alltid i slutet på varvet i 2 LM bågen med en FM, 1 LM, FM

## KUDDE FRAMSIDA

Börja med färg 1. **3 lm**

**Varv 1:** I 3.e m från virknålen gör en FM. VÄND. (2)

**Varv 2:** 2 lm. i 3 lm bågen (din vänd lm) gör du, FM, 1 LM, FM. VÄND. (4)

**Varv 3:** 2 lm. I 1 LM bågen virkas FM, 1 LM och i 2 LM bågen virkas FM, 1 LM, FM. VÄND. (6)

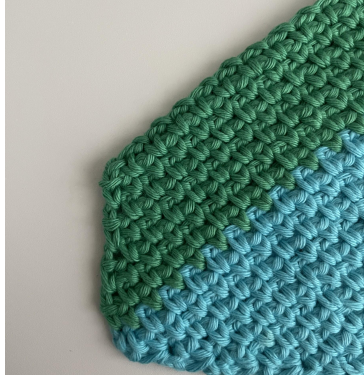
**Varv 4:** 2 lm. I varje 1 LM båge varvet ut, \*(FM, 1 LM). Uppr från \* ( ) tills du kommer fram till 2 lm bågen. Virka FM, 1 LM, FM i 2 LM bågen. VÄND. (8)

**Varv 5 - 15:** Uppr varv 4 tills du har avslutat varv 15 eller tills randen mäter 10 cm. Byta till FÄRG 2 i slutet på varvet.

**Varv 16 - 30:** Uppr varv 4 tills du har avslutat varv 30 eller tills randen mäter 10 cm. Byta till FÄRG 3 i slutet på varvet.

**Varv 31 - 45:** Uppr varv 4 tills du har avslutat varv 45 eller tills randen mäter 10 cm. Byta till FÄRG 4 i slutet på varvet.

**Varv 46 - 60:** Uppr varv 4 tills du har avslutat varv 60 eller tills randen mäter 10 cm. Byta till FÄRG 5 i slutet på varvet.



### Minskning:

Din kudde ska mäta 40.5 cm. Var noga med att mäta från kant till kant.

**Varv 61:** 2 LM. Hoppa över 3 m (*dessa hoppas över FM, 1 LM, FM*). I nästa 1 LM båge virkas FM, 1 LM. I varje 1 LM bågen varvet ut, \*(FM, 1 LM) Uppr från \* ( ) fram till de sista 2 maskorna (*FM och 2 LM maskorna*) där virka endast en FM. Gör inte 1 LM efter den sista FM på din virknål, FM i 2 LM bågen. VÄND. (118)

**Varv 62:** 2 LM. Hoppa över 2 m (*dessa hoppas över 2 FM m*). I 1 LM bågen virkas, FM, 1 LM. I varje 1 LM båge varvet ut, \*(FM, 1 LM) Uppr från \* ( ) fram till de sista 2 maskorna (*FM och 2 LM maskorna*) där virka endast en FM. Gör inte 1 LM efter den sista FM på din virknål, FM i 2 LM bågen. VÄND. (116)

**Varv 63 - 75:** Uppr varv 62 tills du avslutat varv 75 eller tills randen mäter 10 cm. Byta till FÄRG 6 i slutet på varvet.

**Varv 76 - 90:** Uppr varv 62 tills du avslutat varv 90 eller tills randen mäter 10 cm. Byta till FÄRG 7 i slutet på varvet.

**Varv 91 - 105 :** Uppr varv 62 tills du avslutat varv 105 eller tills randen mäter 10 cm. Byta till FÄRG 8 i slutet på varvet.

**Varv 92 - 118:** Uppr varv 62 fram till de två sista varven här under, eller tills du bara har 2 FM + 2 LM bågen kvar, då räknas inte 1 LM m emellan.

**Varv 119:** 2 LM, Hoppa över de 2 första m. FM i 2 LM bågen. VÄND.

**Varv 120:** 1 LM. FM i 2 LM bågen.

**Avsluta och fäst alla garnändar.** Foton här under visar VARV 119.



## BAKSIDA KUDDE DEL 1

**Börja med Färg 9.** När varvet vänds räknas det som första maskan. 1 LM räknas inte som en maska.



### LÄGG UPP 57 LM + 2 när 1m varvet vänds

**Varv 1:** HST i 3:e lm från virknålen. HST varvet ut. VÄND. (58)

**Varv 2 - 5:** 1 LM. HST varvet ut. VÄND. (58)

### Byta till Färg 1

**Varv 6:** 1 LM. HST varvet ut. VÄND. (58)

### Byta till Färg 9

**Varv 7 - 10:** 1 LM. HST varvet ut. VÄND. (58)

### Byta till Färg 2

**Varv 11:** 1 LM. HST varvet ut. VÄND. (58)

### Byta till Färg 9

**Varv 12 - 15:** 1 LM. HST varvet ut. VÄND. (58)

### Byta till Färg 3

**Varv 16:** 1 LM. HST varvet ut. VÄND. (58)

### Byta till Färg 9

**Varv 17 - 20:** 1 LM. HST varvet ut. VÄND. (58)

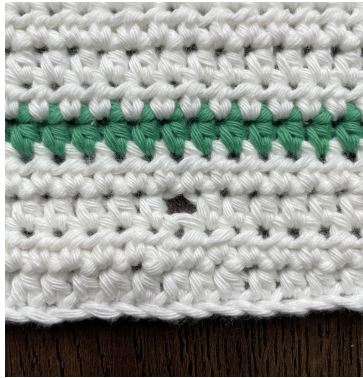
### Byta till Färg 4

**Varv 21:** 1 LM. HST varvet ut. VÄND. (58)

### Byta till Färg 9

**Varv 22 - 26:** 1 LM. HST varvet ut. VÄND. (58)

**Avsluta och fäst.**



## BAKSIDA KUDDE DEL 2

På denna sida görs knapphålen. Du kan hoppa över varv 2 och upprepa varv 3 en gång till om du inte vill ha knapphål.

**Börja med Färg 9.** När varvet vänds räknas det som första maskan. 1 LM räknas inte som en maska.

### LÄGG UPP 57 LM + 2 när 1m varvet vänds

**Varv 1:** HST i 3.e lm från virknålen. HST varvet ut. VÄND. (58)

**Varv 2:** 1 LM. 13 HST, 1 LM, HOPPA ÖVER 1, \*(14 HST, 1 LM, HOPPA ÖVER 1). Uppr från \*( ) 1 gång till. 14 HST varvet ut. (58)

**Varv 3 - 5:** 1 LM. HST varvet ut. VÄND. (58)

### Byta till Färg 5

**Varv 6:** 1 LM. HST varvet ut. VÄND. (58)

### Byta till Färg 9

**Varv 7 - 10:** 1 LM. HST varvet ut. VÄND. (58)

### Byta till Färg 6

**Varv 11:** 1 LM. HST varvet ut. VÄND. (58)

### Byta till Färg 9

**Varv 12 - 15:** 1 LM. HST varvet ut. VÄND. (58)

### Byta till Färg 7

**Varv 16:** 1 LM. HST varvet ut. VÄND. (58)

### Byta till Färg 9

**Varv 17 - 20:** 1 LM. HST varvet ut. VÄND. (58)

### Byta till Färg 8

Varv 21: 1 LM. HST varvet ut. VÄND. (58)

### Byta till Färg 9

Varv 22 - 26: 1 LM. HST varvet ut. VÄND. (58)

Avsluta och fäst alla garnändar.

## MONTERING

1.) Placera din framsida med valfri sida upp. Med den röda färgen i toppen och den lila färgen i botten.



2.) Placera Baksida del 1 i botten med den lila randen längst ner, såsom på fotot ovanför.

3.) Placera Baksida del 2 med den röda randen längst upp mot överkanten, såsom på fotot ovanför.

4.) De två baksidorna ska överlappa varandra med Baksida del 2 ovanpå Baksida del 1.



Annars kommer knapparna att hamna på fel sida.

5.) Fäst ihop sidorna med maskmarkörer. Vänd ditt arbete så att den färgglada sidan vänds uppåt.

6.) Börja i ett av de fyra hörnen. Med Färg 9 och en ögla på virknålen sticker du i din virknål i valfritt hörn. Var noga med att du går igenom båda delarna.

7.) Virka 3 FM i hörnet. Virka nu FM längs med kanten på ditt arbete. Det är ungefär en FM per varv, men du kan hoppa över ett varv om ditt arbete börjar buckla sig p.g.a. för många maskor. Virka 3 FM i varje hörn och fortsätt med FM runt till första FM. Gör en SM i första FM.

8.) Avsluta och fäst alla lösa trådar.

**Knappar:**

*Valfritt.*

Sy i de 3 knapparna på Baksida del 1.



**Mycket nöje!**

OneStopWonders

