



VIRKMÖNSTER

Pandan Penny

Snuttefilt

Design: PifPaf | Hobbii Design

MATERIAL

2 nystan Friends Cotton 8/4, färg White (001)
1 nystan Friends Cotton 8/4, färg Black (124)

Virk nål 2.5 mm
En rest rosa garn till rosett
Fyllnadsvadd

GARNKVALITET

 **Friends Cotton 8/4**, Hobbii
100% bomull / 50 g = 160 meter

FÖRKORTNINGAR

mr = magisk ring
lm = luftmaska
fm = fastmaska
sm = smygmaska
st = stolpe
ökn= ökning - 2 maskor i samma m
minsk= minskning- 2 maskor tillsammans
V = varv
(xx) = parentes efter varv = Antal maskor efter avslutat varv

MÖNSTER INFORMATION

Pandan Penny är en söt snuttefilt som kan sprida glädje och mys hos alla och envar.

HASHTAGS TILL SOCIALA MEDIER

#hobbiidesign #hobbiipenny

KÖP GARNET HÄR

<http://shop.hobbii.se/pandan-penny-snuttefilt>

FRÅGOR

Om du har frågor angående mönstret, är du välkommen att skriva till

kundservice@hobbii.se

Vi ber dig uppge mönstrets namn och nummer.

Lycka till med projektet!

Mönster



INFO OCH TIPS

Huvud fylls alltid fast.

Virka fast så du undviker hål mellan maskorna.

Alla delar virkas i spiral, förutom rosetten

KROPP

Med White

Varv 1: 6 fm i mr

Varv 2: ökn x 6 (12)

Varv 3: (1 fm, ökn) x 6 (18)

Varv 4: (2 fm, ökn) x 6 (24)

Varv 5: (3 fm, ökn) x 6 (30)

Varv 6: (4 fm, ökn) x 6 (36)

Varv 7: (5 fm, ökn) x 6 (42)

Varv 8: (6 fm, ökn) x 6 (48)

Varv 9: (7 fm, ökn) x 6 (54)

Varv 10: (8 fm, ökn) x 6 (60)

Varv 11: (9 fm, ökn) x 6 (66)

Varv 12: (10 fm, ökn) x 6 (72)

Varv 13: (11 fm, ökn) x 6 (78)

Varv 14-28: 1 fm i varje m (78)

Varv 29: (11 fm, minsk) x 6 (72)

Varv 30: (10 fm, minsk) x 6 (66)

Varv 31: (9 fm, minsk) x 6 (60)

Varv 32: (8 fm, minsk) x 6 (54)

Varv 33: (7 fm, minsk) x 6 (48)

Varv 34: (6 fm, minsk) x 6 (42)

Varv 35: (5 fm, minsk) x 6 (36)

Varv 36: (4 fm, minsk) x 6 (30)

Varv 37: (3 fm, minsk) x 6 (24)

Varv 38: (2 fm, minsk) x 6 (18)

Vik och virka ihop öppning med 9 fm. Avsluta med en lagom lång garnände till att sy fast huvudet med.

HUVUD

Med White

Varv 1: 6 fm i mr
Varv 2: ökn x 6 (12)
Varv 3: (1 fm, ökn) x 6 (18)
Varv 4: (2 fm, ökn) x 6 (24)
Varv 5: (3 fm, ökn) x 6 (30)
Varv 6: (4 fm, ökn) x 6 (36)
Varv 7: (5 fm, ökn) x 6 (42)
Varv 8: (6 fm, ökn) x 6 (48)
Varv 9: (7 fm, ökn) x 6 (54)
Varv 10-12: 1 fm i varje m (54)
Varv 13: (7 fm, minsk) x 6 (48)
Varv 14-16: 1 fm i varje m (48)
Varv 17: (6 fm, minsk) x 6 (42)
Varv 18-20: 1 fm i varje m (42)
Varv 21: (5 fm, minsk) x 6 (36)
Varv 22: 1 fm i varje m
Varv 23: (4 fm, minsk) x 6 (30)
Varv 24: 1 fm i varje m
Varv 25: (3 fm, minsk) x 6 (24)
Varv 26: (2 fm, minsk) x 6 (18)
Varv 27: (1 fm, minsk) x 6 (12)
Varv 28: (1 fm, minsk) x 3 (9)

Avsluta med en lagom lång garnände, och samla ihop maskorna i främre maskbågen med en nål och strama till försiktigt så att det blir en snygg stängning. Fäst garnet och avsluta.

BAKBEN

Gör 2 stk. med Black

Varv 1: 6 fm i mr
Varv 2: ökn x 6 (12)
Varv 3: (1 fm, ökn) x 6 (18)
Varv 4: (2 fm, ökn) x 6 (24)
Varv 5: (3 fm, ökn) x 6 (30)
Varv 6-8: 1 fm i varje m (30)
Varv 9: minsk x 4, 22 fm (26)
Varv 10: 1 fm i varje m
Varv 11: minsk x 3, 20 fm (23)
Varv 12: 1 fm i varje m
Varv 13: minsk x 2, 19 fm (21)
Varv 14: 1 fm i varje m
Varv 15: minsk, 19 fm (20)
Varv 16: 1 fm i varje m
Varv 17: minsk, 18 fm (19)

Varv 18: 1 fm i varje m
Varv 19: minsk, 17 fm (18)
Varv 20-24: 1 fm i varje m (18)

Avsluta med en lagom lång garnände för montering.

FRAMBEN/ARMAR

Gör 2 stk. med Black

Varv 1: 6 fm i mr
Varv 2: ökn x 6 (12)
Varv 3: (1 fm, ökn) x 6 (18)
Varv 4: (2 fm, ökn) x 6 (24)
Varv 5-7: 1 fm i varje m (24)
Varv 8: minsk x 3, 18 fm (21)
Varv 9: 1 fm i varje m
Varv 10: minsk x 2, 17 fm (19)
Varv 11: 1 fm i varje m
Varv 12: minsk, 17 fm (18)
Varv 13: 1 fm i varje m
Varv 14: minsk, 16 fm (17)
Varv 15: 1 fm i varje m
Varv 16: minsk, 15 fm (16)
Varv 17: 1 fm i varje m
Varv 18: minsk, 14 fm (15)
Varv 19-25: 1 fm i varje m (15)

Avsluta med en lagom lång garnände för montering.

MULE/NOS

Med White

Varv 1: 6 fm i mr
Varv 2: ökn x 6 (12)
Varv 3: (1 fm, ökn) x 6 (18)
Varv 4-6: 1 fm i varje m (18) 1 km

Avsluta med en lagom lång garnände för montering.

ÖGON

Gör 2 stk. med Black

Varv 1: 4 lm
Varv 2: 1 fm i 2.a lm från virknålen och 1 fm i varje m varvet ut, 1 lm, vänd (3)
Varv 3: ökn x 3, 1 lm, vänd (6)
Varv 4: ökn x 6, 1 lm, vänd (12)

Avsluta med en lagom lång garnände för montering.

ÖRON

Gör 2 stk. med Black

Varv 1: 6 fm i mr

Varv 2: ökn x 6 (12)

Varv 3: (1 fm, ökn) x 6 (18)

Varv 4-6: 1 fm i varje m

Varv 7: (1 fm, minsk) x 6 (12)

Avsluta med en lagom lång garnände för montering.

SVANS

Med White

Varv 1: 6 fm i mr

Varv 2: ökn x 6 (12)

Varv 3: (1 fm, ökn) x 6 (18)

Varv 4: (2 fm, ökn) x 6 (24)

Varv 5: 1 fm i varje m

Varv 6: (2 fm, minsk) x 6 (18)

Varv 7: 1 fm i varje m

Varv 8: (1 fm, minsk) x 6 (12)

Varv 9-10: 1 fm i varje m

Fyll svansen med fyllnadsvadd och avsluta med en lagom lång garnände för montering.

ROSETT

Med rosa restgarn

Varv 1: Gör en mr med 1 fm, 2 lm, 3 st, 2 lm, 1 sm. Avsluta inte ringen utan fortsatt:

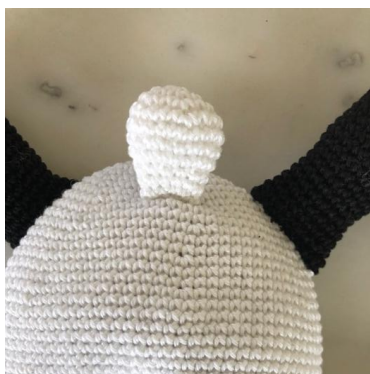
Varv 2: 2 lm, 3 st, 2 lm, 1 sm

Strama åt den magiska ringen, vik den så den formar sig som en rosett. Vira nu garnet 3 varv kring mitten. Avsluta med en lagom lång garnände för montering.

MONTERING

- Ben och armar fylls med fyllnadsvadd. Öppningen viks så att avslutningen på sista varvet träffar mitten, då böjs armar och ben inåt mot magen.
- Sy fast bakbenen på varv 7 räknat från bakkdelen.
- Sy fast frambenen på varv 7 räknat från halsen.
- Placera öronen på varv 9 räknat från toppen av huvudet med 6 fm emellan.
- Sy fast rosetten precis framför det ena örat.
- Mulen sys fast på varv 9 räknat från det nedersta av huvudet, och det broderas en tät nos med svart garn.
- Ögonen placeras så det passar med att "bågarna" vänder in mot mulen, den breda delen av ögat ska vända nedåt.
- Svanen sys på varv 10 räknat från bakkdelen. Man kan med fördel sy på svansen från insidan och därefter vända den. Så lutar den lite uppåt.
- Huvudet sys fast på varv 6 räknat från botten på huvudet.





Mycket nöje!
PifPaf

