



VIRKMÖNSTER

# Heart On Crop

## Tröja

Design: Laura Hjertefryd | Hobbii Design

## MATERIAL

2 (2) 3 Amigo XL färg Sunflower (A36)  
1 (1) 1 Amigo XL färg Curry (A38)  
2 (2) 3 Amigo XL färg Light Pink (A57)  
2 (2) 3 Amigo XL färg Cornflower (A17)  
2 (2) 3 Amigo XL färg Black (A12)  
1 (1) 1 Amigo XL färg Mint (A29)  
2 (2) 2 Amigo XL färg Bright Red (A43)  
2 (2) 2 Amigo XL färg Light Peach (A46)

Virknål 5 mm

3 st Bling Bling Knappar - 15 mm

## GARNKVALITET

**Amigo XL**, Hobbii  
100 % Akryl, 50 g = 100 m

## VIRKFASTHET

10 x 10 cm = 14 m x 17 r

## FÖRKORTNINGAR

Fm = fastmaska  
bubbel-m = bubbelmaska  
sm = smygmaska  
lm = luftmaska  
v = varv  
tills = tillsammans (används när maskor  
virkas tillsammans till 1 maska)  
St = stolpm

## STORLEK

S (M) L

## MÅTT

Längd: 45 (45) 50 cm  
Bredd: 40 (45) 50 cm

OBS! True to size! Notera att virkningen gör tröjan väldigt stretchig. Välj därför den storlek som du vanligtvis använder.

## MÖNSTER INFORMATION

Heart on crop tröjan är en läcker, varm och härlig jultröja med ett lekfullt uttryck. Tröjan är designad med en tight passform, hög hals och stora puffärmar med extra volym. Den är virkad i snygga klara färger som gnistrar som en hel julgran, och så är den dekorerad med röda julhjärtan som bubblar ut och ger den annars släta ytan en fin struktur.

## HASHTAGS TILL SOCIALA MEDIER

#hobbiidesign #hobbiiheartoncrop  
#hobbichristmassweater

## FRÅGOR

Om du har frågor angående mönstret, är du välkommen att skriva till

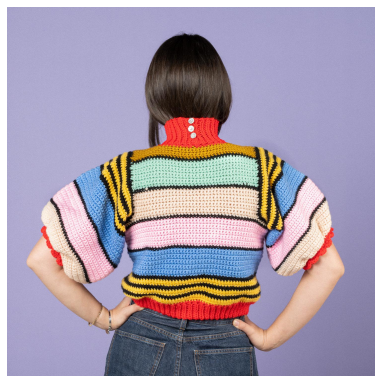
[kundservice@hobbii.se](mailto:kundservice@hobbii.se)

Vi ber dig uppge mönstrets namn och nummer.

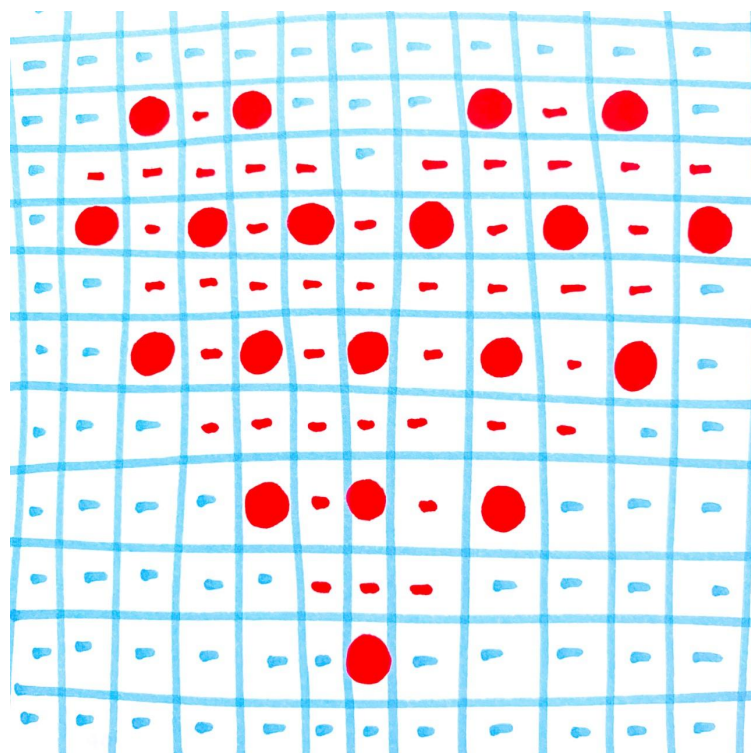
Lycka till med projektet!



# Mönster



## INFO OCH TIPS



### Hjärt-diagram:

Diagrammet visar hur man virkar ett hjärta. Ett hjärta består av fm och bubbel-m och virkas med färg Red (A43) markerat med rött på diagrammet, övrig färg är markerad med blått. Man börjar nerifrån hjärtats spets och följer diagrammet uppåt. När man virkar ett hjärta låter man den andra färgade tråden följa med under maskorna, således att man virka över tråden så att den döljs. Under arbetets gång kommer det i mönstret att hänvisas till diagrammet (se diagram), varje gång ett nytt hjärta påbörjas. D.v.s. att det inte står i själva mönstret hur det ska

virkas. Endast i den första sektionen (ränder med Sunflower (A36) och Black (A12)) förklaras diagrammet.

### **Bubbel-maska:**

Gör omslag med garnet på din virknål, så att det är två öglor. För virknålen genom maskbågen. Dra därefter tråden med tillbaka genom maskan, så du har tre öglor, dra sedan tråden genom de första två, så det på virknålen nu är två öglor. När du fortfarande har de två öglorna på virknålen gör du igen ett omslag och drar tråden tillbaka fortfarande genom samma maska, och därefter genom de två första av de nu fyra maskorna, så att du har tre öglor på virknålen. Upprepa denna process tills du till sist har fem öglor på virknålen. Slutligen för du garnet genom alla de fem öglorna, och så har du en bubbel-m. En bubbel-m virkas från avigsidan, d.v.s. att den sida bubblorna och därmed hjärtat poppar ut på är rätsidan.

Upprepning anges med (parenteser) följt av antal gånger.

Varje varv vänds med 1 lm om inte annat anges.

## **KROPP**

Kroppen består av ett framstycke och ett bakstycke, som båda är virkade i färgsektioner avdelade med *Black (A12)*.

## **FRAMSTYCKE**

*Sunflower (A36)*

Lägg upp 54 (60) 68 lm + 1 lm att vända med.

### **Sektion 1: Sunflower (A36) & Black (A12)**

*Sunflower (A36)*

Varv 1: 1 fm i varje m (54 (60) 68 m).

Varv 2: 11 (14) 18 fm, sätt till *Bright Red (A43)* och virka 1 bubbel-m (se diagram), byta tillbaka till *Sunflower (A36)* och virka 42 (45) 49 fm.

*Black (A12)*

Varv 3: 41 (44) 48 fm, byta till *Bright Red (A43)* och virka 3 fm, byta tillbaka till *Black (A12)* och virka 10 (13) 17 fm.

Varv 4: 9 (12) 16 fm, byta till *Bright Red (A43)* och virka 1 bubbel-m, 1 fm, 1 bubbel-m, 1 fm, 1 bubbel-m, byta tillbaka till *Black (A12)* och virka 40 (43) 47 fm.

*Sunflower (A36)*

Varv 5: 39 (42) 46 fm, *Bright Red (A43)* (se diagram), 8 (11) 15 fm.

Varv 6: 7 (10) 14 fm, *Bright Red (A43)* (se diagram), 38 (41) 45 fm.

*Black (A12)*

Varv 7: 38 (41) 45 fm, *Bright Red (A43)* (se diagram), 7 (10) 14 fm.

Varv 8: 6 (9) 13 fm, *Bright Red (A43)* (se diagram), 37 (40) 44 fm.

*Sunflower (A36)*

Varv 9: 37 (40) 44 fm, *Bright Red (A43)* (se diagram), 6 (9) 13 fm.

Varv 10: 7 (10) 14 fm, *Bright Red (A43)* (se diagram), 38 (41) 44 fm.

*Black (A12)*

Varv 11-12: 1 fm i varje m.

### **Sektion 2: *Cornflower (A17)***

Varv 1: 1 fm i varje m (54 (60) 68 m).

Varv 2: 31 fm, *Bright Red (A43)* (se diagram), fm i var och en av de resterande m.

Varv 3-10: Se diagram.

Varv 11: 1 fm i varje m.

Virkas det i st. L, läggs det till ytterligare 1 varv med 1 fm i varje m.

*Black (A12)*

Virka 1 varv med 1 fm i varje m.

### **Sektion 3: *Light Pink (A57)***

Varv 1: 1 fm i varje m (54 (60) 68 m).

Varv 2: 14 fm, (1. hjärt) *Bright Red (A43)* (se diagram), 24 (30) 36 fm (2. hjärt) *Bright Red (A43)* (se diagram) fm i var och en av de resterande m.

Varv 3-10: Se diagram.

Varv 11: 1 fm i varje m.

Virkas det i st. L, läggs det till ytterligare 1 varv med 1 fm i varje m.

*Black (A12)*

Virka 1 varv med 1 fm i varje m.

### **Sektion 4: *Light Peach (A46)***

Varv 1: 1 fm i varje m (54 (60) 68 m).

Varv 2: 10 sm, 18 (21) 25 fm, *Bright Red (A43)* (se diagram), 15 (18) 22 fm, vänd (34 (40) 48 m).

OBS: Det har nu minskats för ärmöppning.

Varv 3-10: Se diagram.

Varv 11: 1 fm i varje m.

Virkas det i st. L, läggs det till ytterligare 1 varv med 1 fm i varje m.

*Black (A12)*

Virka 1 varv med 1 fm i varje m.

### **Sektion 5: *Mint (A29)***

Varv 1-11: 1 fm i varje m (34 (40) 48 m)

*Black (A12)*

Virka 1 varv med 1 fm i varje m.

Virkas det i st. L, läggs det till ytterligare 1 varv med 1 fm i varje m.

**Sektion 6: Curry (A38)**

Varv 1-4: 1 fm i varje m (34 (40) 48 m)

Virkas det i st. L, läggs det till ytterligare 2 varv med 1 fm i varje m.

Varv 5: 7 (10) 14 fm, vänd (7 (10) 14 m). OBS. Detta är den ena axeln.

Varv 6-8: 1 fm i varje m.

Klipp garnet och virka därefter motsatta axel på samma sätt, 4 varv x 7 (10) 14 fm.

## **BAKSTYCKE**

*Sunflower (A36)*

Lägg upp 58 (64) 72 lm + 1 lm att vända med.

**Sektion 1: Sunflower (A36) & Black (A12)**

*Sunflower (A36)*

Varv 1-2: 1 fm i varje m (58 (64) 72 m).

*Black (A12)*

Varv 3-4: 1 fm i varje m.

*Sunflower (A36)*

Varv 5-6: 1 fm i varje m.

*Black (A12)*

Varv 7-8: 1 fm i varje m.

*Sunflower (A36)*

Varv 9-10: 1 fm i varje m.

*Black (A12)*

Varv 11-12: 1 fm i varje m.

**Sektion 2: Cornflower (A17)**

Varv 1-11: 1 fm i varje m (58 (64) 72 m).

Virkas det i st. L, läggs det till ytterligare 1 varv med 1 fm i varje m.

*Black (A12)*

Virka 1 varv med 1 fm i varje m.

**Sektion 3: Light Pink (A57)**

Varv 1-11: 1 fm i varje m (58 (64) 72 m).

Virkas det i st. L, läggs det till ytterligare 1 varv med 1 fm i varje m.

*Black (A12)*

Virka 1 varv med 1 fm i varje m.

**Sektion 4: Light Peach (A46)**

Varv 1: 1 fm i varje m (58 (64) 72 m).

Varv 2: 12 sm, 40 fm, vänd (34 (40) 48 m). OBS: Det har nu minskats för ärmöppning.

Varv 3-11: 1 fm i varje m.

Virkas det i st. L, läggs det till ytterligare 1 varv med 1 fm i varje m.

**Black (A12)**

Virka 1 varv med 1 fm i varje m.

**Sektion 5: Mint (A29)**

Varv 1-11: 1 fm i varje m (34 (40) 48 m)

Virkas det i st. L, läggs det till ytterligare 1 varv med 1 fm i varje m.

**Black (A12)**

Virka 1 varv med 1 fm i varje m.

**Sektion 6: Curry (A38)**

Varv 1-6: 1 fm i varje m (34 (40) 48 m)

Virkas det i st. L, läggs det till ytterligare 2 varv med 1 fm i varje m.

Varv 7: 7 (10) 14 fm, vänd (7 (10) 14 m). OBS. Detta är den ena axeln.

Varv 8: 1 fm i varv m.

Klipp garnet och virka därefter motsatta axel på samma sätt, 2 varv x 7 (10) 14 fm.

**Montering av framstycke och bakstycke:** Lägg framstycke och bakstycke rätsida mot rätsida. Virka ihop i resp. höger och vänster axelsöm med ett varv med 7 (10) 14 fm.

**ÄRMAR**

Ärmarna virkas direkt på kroppen längs ärmöppningarna upp längs axlarna och ner på motsatta sidan.

**Sektion 1: Sunflower (A36) & Black (A12)****Vänster ärm (när man har tröjan på sig):**

Börja i ärmöppningens yttersta maska på framstycket från rätsidan.

**Black (A12)**

Varv 1: Virka 10 fm in längs med ärmöppningen på framstycket, 1 fm ner i hörnet, 31(31) 35) fm upp längs framstycket, 1 fm i mitten av axelsömmen, 31(31) 35) fm ner längs bakstycket, 1 fm ner i hörnet, 12 fm ut längs ärmöppningen på bakstycket, vänd (87 (87) 95 m).

Varv 2: 1 fm i varje m.

*Sunflower (A36)*

Varv 3-4: 1 fm i varje m (87 (87) 95 m).

*Black (A12)*

Varv 5-6: 1 fm i varje m.

*Sunflower (A36)*

Varv 7-8: 1 fm i varje m.

*Black (A12)*

Varv 9-10: 1 fm i varje m.

*Sunflower (A36)*

Varv 11-12: 1 fm i varje m.

*Black (A12)*

Varv 13-14: 1 fm i varje m.

**Sektion 2:** *Cornflower (A17)*

Varv 1-11: 1 fm i varje m (87 (87) 95 m).

*Black (A12)*

Varv 12: 1 fm i varje m.

**Sektion 3:** *Light Pink (A57)*

Rk 1-11: 1 fm i varje m (87 (87) 95 m).

*Black (A12)*

Varv 12: 1 fm i varje m.

**Sektion 4:** *Light Peach (A46)*

Varv 1-9: 1 fm i varje m (87 (87) 95 m).

*St. S och M:*

Varv 10: (1 fm, 2 fm tills) upprepa 29 gånger (58 m).

Varv 11: (1 fm, 2 fm tills) upprepa 19 gånger, 1 fm (39 m).

*Str. L:*

Varv 10: 2 fm, (1 fm, 2 fm tills) upprepa 30 gånger, 3 fm (65 m).

Varv 11: 2 fm, (1 fm, 2 fm tills) upprepa 21 gånger (44 m).

**Ärmkant:** *Bright Red (A43)*

Varv 1: 1 fm i varje m (39 (39) 44 m).

Varv 2: 1 sm i varje m.

*Str. S och M:*

Varv 3: (1 fm, 4 st i samma m, 1 fm) upprepa 13 gånger. Avsluta.

*Str. L:*

Varv 3. 1 fm, (1 fm, 4 st i samma m, 1 fm) upprepa 14 gånger, 1 fm. Avsluta.



Därefter virkas den ena sidan av tröjan ihop från avigsidan (i valfri färg) in längs ärmen och ner längs kroppen med 1 sm i varje varv.

### **Höger ärm (när man har tröjan på sig):**

Börja i ärmöppningens yttersta maska på bakstycket från rätsidan.

Varv 1: Virka 12 fm in längs med ärmöppningen på bakstycket, 1 fm nere i hörnet, 31(31) 35 fm upp längs med bakstycket, 1 fm i mitten på axelsömmen, 31 (31) 35 fm ner längs med framstycket, 1 fm nere i hörnet, 12 fm ut längs med ärmöppningen på framstycket, vänd (87 (87) 95 m).

Resten av ärmen virkas på samma sätt som vänster ärm, och tröjan virkas ihop på samma sätt, från avigsidan med 1 sm i varje varv.

### **HALSKANT**

Halskanten virkas i ribb. För att virka ribb så virkas alla maskor i bakre maskbågen om inte annat anges.

Följande gäller för alla storlekar.

*Bright Red (A43)*

Lägg upp 15 lm + 1 lm att vända med

Varv 1-78: 1 sm i varje m

Varv 79: 1 sm, (1 lm, 3 sm) upprepa 3 gånger, 2 sm. Det har nu gjorts tre små knapphål.

Fortsätt med tråden till montering av halskrage.

### **Montering av halskrage:**

Börja i mittersta maskan på bakstycket och virka på halskanten i halsringningen från avigsidan med MYCKET lösa fm, så att tröjan kan dras över huvudet. Det virkas 1 fm i varje m/varv. Därefter virkas den nedersta delen av halskanten ihop med 5 sm. De tre knapparna kan nu sys på parallellt med knapphålen på motsatta sidan.

### **Ribbkant till midjan:**

Ribbkanten till midjan virkas i ribb. För att virka ribb så virkas alla maskor i bakre maskbågen om inte annat anges.

*Bright Red (A43)*

Lägg upp 8 (8) 10 lm + 1 lm att vända med

Virka 112 (124) 140 varv med 1 sm i varje m.

### **Montering af ribbkant til taljen:**

Börja i en valfri sidsöm på midjan av kroppen och virka från avigsidan med lösa fm. Det virkas 1 fm i varje m/rad. Därefter virkas ribbkanten ihop i motsatta sidan med 8 (8) 10 sm. Avsluta och fäst alla tröjans garnändar.

**Mycket nöje!**

Laura Hjertefryd // Laura Takahashi Christiansen

