

# Mönster

## Mjukiskanin

Bohème Velvet "fine"

### GARNÅTGÅNG

Kanin H 26 cm: 100 g  
Till näsan och ögonbryn,  
någon meter svart garn



Många färger

Virkat i Go handmades Bohème Velvet "fine"  
- ett delikat och supermjukt velourgarn av  
toppkvalité: 100% Polyester, 50 g/190 m.

Prassel cellofan  
i öronen

Ärtor i tassor

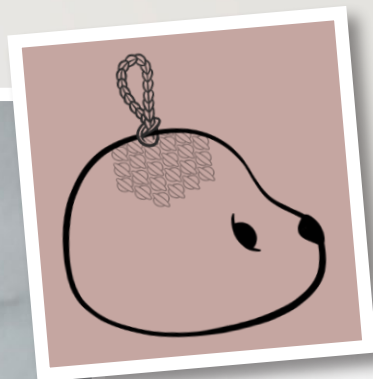
Rasselbox i tassor

### MATERIAL

Ögon 12 mm  
Träring 55 mm  
Bithjärta, Ring link  
Prassel cellofan  
Rasselbox  
Ärtor, Fyllnadsvadd  
Virknål 3,0 - 3,5 mm

Go handmade  
kvalitetsdesign i en unik stil

www.gohandmade.dk  
© 2020



## Bohème Velvet "fine"



- Till alla kvalitetsmedvetna  
virkare och stickare

Bohème Velvet är ett supermjukt garn, perfekt till  
många föremål. Först och främst - självklart till  
kramdjur, men också till kläder och pynt.

Man kommer älska känslan av detta mjuka garn  
- toppkvalitet, när det är som bäst.

Rekommenderar maskintvätt på 40° C.

100% Polyester,  
50 g/190 m.



Go handmade  
kvalitetsdesign i en unik stil

## GARBÅTGÅNG:

**Mjukiskanin H 26 cm: 100 g**

*Till näsan och ögonbryn, någon meter svart garn.*

## MATERIAL:

Ögon 12 mm

Träring 55 mm

Bithjärta

Ring link

Prassel cellofan

Rasselbox

Ärtor

Fyllnadsvadd

Virknål 3,0 - 3,5 mm

*Den angivna garnmängden är vägledande.*

**Om inget annat är angivet, virkas det i spiralvarv. Som avslutning virkas en sm, tråden klipps på ca 20 cm längd och dras igenom maskan.**

*Fyll i vadd löpande under arbetets gång.*

## Montering av säkerhetsögon:

Ögonen sätts i och bakstropparna till ögonen sätts i inifrån.

Bakstropparna kan och skall vara lite svåra att montera, detta för att säkra att de sitter fast.

## FÖRKORTNINGAR OCH FÖRKLARINGAR

m	Maska
mr	Magisk ring
lm	Luftmaska
vlm	Vändluftmaska, vänd sedan på arbetet
sm	Smygmaska
fm	Fastmaska
1 fm ökn	Ökning (2 fm i en m)
1 fm int	Intagning (2 fm virkas tillsammans)
*...*	Det, som står emellan, upprepas varvet igenom eller med talet efter x.
(..)	I slutet på varvet - anger antal maskor totalt.

## Upphängningsnöre:

Lägg en bit garn dubbelt, stick in nålen igenom en maska på toppen av huvudet och drag igenom öglan igen, från öglan virkas 15 lm med båda trådarna och fäst luftmaskskedjan med det resterande garn.

## Stropp till påhäng - mått: L 8 cm x B 1 cm:

- 1.) 26 lm. Vänd arbetet.
- 2.) 25 fm från 2:a m, 1 vlm.
- 3.) 25 fm.

*Tag av garnet, sätt dit Bithjärtan eller Träringen och därefter fästs påhänget.*

SE

## MJUKISKANIN

### KROPP

1.)	mr med 8 fm	(8)
2.)	*1 fm ökn*	(16)
3.)	*1 fm, 1 fm ökn*	(24)
4.)	*2 fm, 1 fm ökn*	(32)
5.)	*3 fm, 1 fm ökn*	(40)
6.)	*4 fm, 1 fm ökn*	(48)
7.)	*5 fm, 1 fm ökn*	(56)
8.)	*6 fm, 1 fm ökn*	(64)
9. - 12.)	64 fm	(64)
13.)	*6 fm, 1 fm int*	(56)
14. - 15.)	56 fm	(56)
16.)	*5 fm, 1 fm int*	(48)
17.)	48 fm	(48)
18.)	*4 fm, 1 fm int*	(40)
19. - 22.)	40 fm	(40)
23.)	*3 fm, 1 fm int*	(32)
24. - 26.)	32 fm	(32)
27.)	*2 fm, 1 fm int*	(24)
28. - 32.)	24 fm	(24)

Fyll kroppen med vadd.

### HUVUD

1.)	mr med 6 fm	(6)
2.)	*1 fm ökn*	(12)
3.)	*1 fm, 1 fm ökn*	(18)
4.)	*2 fm, 1 fm ökn*	(24)
5. - 7.)	24 fm	(24)
Ögonen sätts i efter varv 7.		
8.)	*2 fm, 1 fm ökn* x 6, 6 fm	(30)
9.)	*3 fm, 1 fm ökn* x 6, 6 fm	(36)
10.)	*4 fm, 1 fm ökn* x 6, 6 fm	(42)
11.)	*5 fm, 1 fm ökn* x 6, 6 fm	(48)
12.)	*6 fm, 1 fm ökn* x 6, 6 fm	(54)

13.)	*7 fm, 1 fm ökn* x 6, 6 fm	(60)
14.)	*8 fm, 1 fm ökn* x 6, 6 fm	(66)
15. - 21.)	66 fm	(66)
22.)	*9 fm, 1 fm int*	(60)
23.)	*8 fm, 1 fm int*	(54)
24.)	54 fm	(54)
25.)	*7 fm, 1 fm int*	(48)
26.)	*6 fm, 1 fm int*	(42)
27.)	*5 fm, 1 fm int*	(36)
28.)	36 fm	(36)
29.)	*4 fm, 1 fm int*	(30)
30.)	*3 fm, 1 fm int*	(24)
31.)	*2 fm, 1 fm int*	(18)
32.)	*1 fm, 1 fm int*	(12)
33.)	*1 fm int*	(6)

Fyll vadd i huvudet.

Klipp av garnet, drag garnet igenom maskorna, drag till och sy ihop huvudet.

### Forma huvudet och ögonhålorna:

Med Bohème Velvet "fine" som huvudet är virkat med, trådar på cirka 25 cm.

Nålen förs in under hakan och ut på först den ena sidan av ögat.

Det sys igenom några maskor vid ögat. Nålen förs därefter ut igen genom hakan. Strama åt tråden, så att pressen utgör en fördjupning vid ögat.

För att hålla pressen på fördjupningen, sys det igenom ett par maskor nere vid hakan.

Upprepa därefter processen på den andra sidan av samma öga.

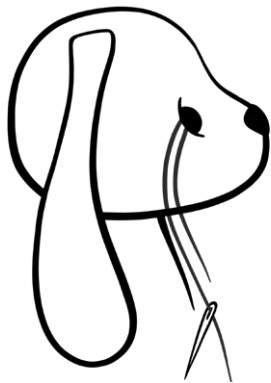
Fördjupningen på det ena ögat är nu färdigt. Om fördjupningen önskas djupare, kan man upprepa processen och evt. sy vid ögats övre kant.

Kom ihåg att hela tiden stramma åt, när nålen dras ut nere vid hakan och när det sys igenom maskorna, så fördjupningen håller.

Processen upprepas på det andra ögat.

Se ill.

Brodera näsa och ögonbryn som det ser ut på bilderna.



### ÖRON (2 X)

- |     |                  |      |
|-----|------------------|------|
| 1.) | mr med 6 fm      | (6)  |
| 2.) | *1 fm ökn*       | (12) |
| 3.) | *1 fm, 1 fm ökn* | (18) |

- |            |                  |      |
|------------|------------------|------|
| 4.)        | *2 fm, 1 fm ökn* | (24) |
| 5.)        | *3 fm, 1 fm ökn* | (30) |
| 6.)        | *4 fm, 1 fm ökn* | (36) |
| 7.)        | *5 fm, 1 fm ökn* | (42) |
| 8. - 12.)  | 42 fm            | (42) |
| 13.)       | *5 fm, 1 fm int* | (36) |
| 14. - 18.) | 36 fm            | (36) |
| 19.)       | *4 fm, 1 fm int* | (30) |
| 20. - 24.) | 30 fm            | (30) |
| 25.)       | *3 fm, 1 fm int* | (24) |
| 26. - 30.) | 24 fm            | (24) |
| 31.)       | *2 fm, 1 fm int* | (18) |
| 32. - 36.) | 18 fm            | (18) |
| 37.)       | *1 fm, 1 fm int* | (12) |
| 38. - 42.) | 12 fm            | (12) |

Lägg 2 lager Cellofan i öronen och sy fast dem på huvudet som på bilderna. Sy fast huvudet på kroppen, när allt är monteret på huvudet.

### ARMAR (2 X)

- |            |                  |      |
|------------|------------------|------|
| 1.)        | mr med 6 fm      | (6)  |
| 2.)        | *1 fm ökn*       | (12) |
| 3.)        | *1 fm, 1 fm ökn* | (18) |
| 4.)        | *2 fm, 1 fm ökn* | (24) |
| 5.)        | *3 fm, 1 fm ökn* | (30) |
| 6.)        | *4 fm, 1 fm ökn* | (36) |
| 7. - 8.)   | 36 fm            | (36) |
| 9.)        | *4 fm, 1 fm int* | (30) |
| 10. - 11.) | 30 fm            | (30) |
| 12.)       | *3 fm, 1 fm int* | (24) |
| 13.)       | 24 fm            | (24) |
| 14.)       | *2 fm, 1 fm int* | (18) |
| 15. - 30.) | 18 fm            | (18) |
| 31.)       | *1 fm, 1 fm int* | (12) |
| 32.)       | *1 fm int*       | (6)  |

Lägg i en Ärtor och fyllnadsvadd i ärmarna. Sy fast armarna på kroppen.

SE

## BEN (2 X)

- 1.) Virka 8 lm, 2 fm i 2:a lm från nålen, 5 fm, 5 fm i den sista lm, 5 fm i lm på motsatt sidan, 2 fm i den sista lm (19)
- 2.) 1 fm ökn, 7 fm, 1 fm ökn x 3, 7 fm, 1 fm ökn (24)
- 3.) 1 fm ökn x 2, 8 fm, 1 fm ökn x 5, 8 fm, 1 fm ökn (32)
- 4.) 1 fm ökn x 3, 11 fm, 1 fm ökn x 5, 12 fm, 1 fm ökn (41)
5. - 6.) 41 fm (41)
- 7.) 1 fm i bakre maskbågen i varje fm (41)
- 8.) 18 fm, 1 fm int x 4, 15 fm (37)
- 9.) 1 fm int x 2, 13 fm, 1 fm int x 3, 14 fm (32)
- 10.) 14 fm, 1 fm int, 1 fm, 1 fm int, 13 fm (30)
- 11.) 1 fm int, 10 fm, 1 fm int x 3, 10 fm, 1 fm int (25)
- 12.) 9 fm, 1 fm int, 3 fm, 1 fm int, 9 fm (23)
13. - 17.) 23 fm (23)
- 18.) 6 fm, 1 fm int, 4 fm, 1 fm int, 5 fm, 1 fm int, 2 fm (20)
19. - 23.) 20 fm (20)
- 24.) 7 fm, 1 fm int, 7 fm, 1 fm int, 2 fm (18)
25. - 27.) 18 fm (18)
- 28.) 3 fm, 1 fm int, 8 fm, 1 fm int, 3 fm (16)
- 29.) \*1 fm, 1 fm int\* x 5, avsluta med 1 fm (11)
- 30.) 1 fm int x 5, 1 fm (6)

Lägg i Rasselbox och fyllnadsvadd i benen.  
Sy fast benen på kroppen.



## Brat at veta

### Virknålens storlek + fasthet

Virkar virkar väldigt olika, några virkar med virknål 2,0 mm och får samma storlek och kvalité på designen som en person som virkar med virknål 4,0 mm. Vi har erfårit detta från det team av virkeskor som jobbar med oss.

Nyckeln till att virka en specifik storlek är mer beroende på vilken virkstil/hur man håller virknålen/kunskap du har än att ha en viss storlek på virknålen. Därför rekommenderar vi ett spann.

