

Mönster

Emma

GARNÅTGÅNG

Emma H 21 cm

Grey Vintage: 75 g

Off-white Vintage: 10 g

MATERIAL

Brodergarn, Filt, Tyll,

Resår, Tryckknapp,

Fyllnadsvadd, Metalltråd

Ögon: 8 mm

Strumpstickor: 3,0 mm



Stickad i Go handmades Tencel Vintage
- en luxiös blandning av ull & bambu:
70% Ull/30% Bambu, 25 g/60 m.



Go handmade
kvalitetsdesign i en unik stil

www.gohandmade.dk
© 2019



GARNÅTGÅNG:

75 g Grey Vintage
10 g Off-white Vintage

MATERIAL:

Brodergarn
Filt
Tyll
Resår
Tryckknapp
Fyllnadsvadd
Plastgranulat*
Ögon 8 mm
Metalltråd
Strumpstickor 3,0 mm

Den angivna garnmängden är vägledande.

*Denna typ av fyllning är tung och bra när man vill stabilisera vikten.

Fyll i vadd löpande under arbetets gång.

Montering av säkerhetsögon:

Ögonen sätts i och bakstropparna till ögonen sätts i inifrån.

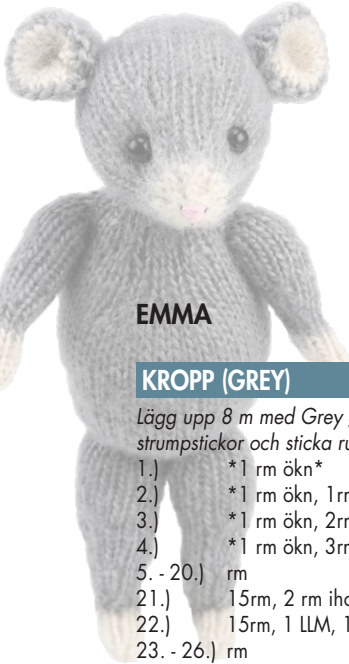
Bakstropparna kan och skall vara lite svåra att montera, detta för att säkra att de sitter fast.

FÖRKORTNINGAR OCH FÖRKLARINGAR

m	Maska
rm	Rät maska
am	Avig maska
1 ökn	1 ökning (lyft upp länken mellan maskorna bakifrån med den vänstra stickan. Sticka den som en rät maska).
1 rm ökn	1 ökning (sticka 1 rät maska, men lyft inte av maskan, sticka 1 rät maska i bakre maskbögen i samma maska och lyft av).
2 rm ihop	2 maskor stickas ihop som en rät maska.
LLM	Lyft, lyft, minsning. Lyft 2 m som om de skulle stickas rätt, 1 m åt gången. För in vänster sticka från höger in genom de 2 m och sticka ihop. Kan ersättas med att sticka 2 m vridna rätt ihop.
Mosstickning	man stickar *1rm, 1 am*. På nästa varv stickas motsvarande, men förskjutet, så att den räta maskan hamnar ovanför en avig maska och den aviga maskan ovanför en rät maska.
* ... *	Det som står inuti upprepas genom varvet
(..)	Siffrorna i slutet av raden: Totalt antal maskor på stickan



SE



EMMA

KROPP (GREY)

Lägg upp 8 m med Grey garn fördelade på 3 strumpstickor och sticka runt. (slätstickning).

- | | | |
|------------|-----------------------------------|------|
| 1.) | *1 rm ökn* | (16) |
| 2.) | *1 rm ökn, 1rm* | (24) |
| 3.) | *1 rm ökn, 2rm* | (32) |
| 4.) | *1 rm ökn, 3rm* | (40) |
| 5. - 20.) | rm | (40) |
| 21.) | 15rm, 2 rm ihop x 5, 15rm | (35) |
| 22.) | 15rm, 1 LLM, 1rm, 2 rm ihop, 15rm | (33) |
| 23. - 26.) | rm | (33) |
| 27.) | *3rm, 2 rm ihop* x 6, 3rm | (27) |
| 28. - 29.) | rm | (27) |
| 30.) | *2 rm ihop, 2rm* x 6, 1rm | (20) |
| 31. - 32.) | rm | (20) |
| 33.) | *2 rm ihop, 1rm* x 6, 2 rm ihop | (13) |
| 34.) | rm | (13) |

Dra garnet genom maskorna.

Gör en liten påse (ev. av en nylonstrumpa) med plastgranulat och lägg den längst ned i kroppen.

Fyll resten av kroppen med fyllnadsvadd och sy ihop hålet längst upp.

HUVUD (GREY/OFF-WHITE)

Lägg upp 8 m med Grey garn och sticka fram och tillbaka (slätstickning).

- | | | |
|------------|-----------------------|------|
| 1.) | *1 rm ökn* | (16) |
| 2.) | am | (16) |
| 3.) | *1 rm ökn, 1rm* | (24) |
| 4.) | am | (24) |
| 5.) | *1 rm ökn, 2rm* | (32) |
| 6. - 16.) | Slätstickning | (32) |
| 17.) | 2rm, *2 rm ihop, 3rm* | (26) |
| 18. - 20.) | Slätstickning | (26) |

SE

- | | | |
|------------|-----------------------|------|
| 21.) | *2rm, 2 rm ihop* | (20) |
| 22. - 24.) | Slätstickning | (20) |
| 25.) | 2rm, *2 rm ihop, 1rm* | (14) |
| 26. - 27.) | Slätstickning | (14) |

Byt till Off-white garn.

- | | | |
|------|-------------------------------------|------|
| 28.) | am | (14) |
| 29.) | 2rm, 2 rm ihop x 5, 2rm | (9) |
| 30.) | am | (9) |
| 31.) | 2rm, 2 rm ihop, 1rm, 2 rm ihop, 2rm | (7) |

Klipp av garnet, dra tråden igenom maskorna, dra ihop dem och sy ihop huvudet med undantag av en liten öppning. Fyll huvudet med fyllnadsvadd.

Forma huvudet och ögonhålan genom att dra en tråd från huvudets öppning (den del som ska ses ihop med kroppen) till det ena ögats placering, för tråden omkring en maska och tillbaka igen. Dra åt tråden för att forma en ögonhåla och fäst trådändarna genom att knyta en knut. Gör samma sak med det andra ögat.

Sätt ögonen i.

Stäng den sista öppningen.

Brodera ett "Y" med svart brodergarn som nos och brodera en liten näsa i färgat brodergarn mellan Y:ets "armar".

Sy fast huvudet på kroppen.

ÖRA (GREY/OFF-WHITE, 2 X)

Lägg upp 7 m med Grey garn och sticka fram och tillbaka (slätstickning).

- | | | |
|----------|-----------------------------|------|
| 1.) | am | (7) |
| 2.) | *1rm, 1 ökn* x 6, 1rm | (13) |
| 3.) | am | (13) |
| 4.) | 3rm, 1 ökn, 7rm, 1 ökn, 3rm | (15) |
| 5. - 8.) | Slätstickning | (15) |
| 9.) | rm | (15) |
- Byt till Off-white garn.
- | | | |
|------------|---------------|------|
| 10. - 13.) | Slätstickning | (15) |
|------------|---------------|------|

- 14.) 2rm, 2 rm ihop, 7rm, 2 rm ihop, 2rm (13)
 15.) am (13)
 16.) *2 rm ihop* x 6, 1rm (7)

Klipp av garnet, dra det genom maskorna med en stoppnål och strama till. Vik örat vid vikkanten och sy ett par stygn för att hålla ihop det.

Sy fast öronen på huvudet 3 cm över ögonen och med 5 cm mellanrum.

ARM (GREY/OFF-WHITE, 2 X)

Lägg upp 12 m med Grey garn fördelade på 3 strumpstickor och sticka runt (slätstickning).

1. - 8.) rm (12)
 9.) 2 rm ihop, 10 rm (11)
 10.) 3rm, 2 rm ihop, 6rm (10)
 11.) 6rm, 2 rm ihop, 2rm (9)
 12. - 13.) rm (9)
 14.) 2 rm ihop, 7rm (8)
 15.) 2rm, 2 rm ihop, 4rm (7)
 16.) 4rm, 2 rm ihop, 1rm (6)
 17. - 18.) rm (6)

Byt till Off-white garn.

19. - 26.) rm (6)

Dra garnet genom maskorna.

Klipp av ca 20 cm av ståltråden. Linda Off-white garn om ca 2 cm av ståltråden och böj 1 cm.

Stick in ståltråden med garnändan i den ena armen och fyll resten med fyllnadsvadd.

Stick den andra ändan av ståltråden igenom kroppen, uppe vid skuldrorna, och sy fast armen.

Linda Off-white garn om den andra ändan av ståltråden och böj, som den första.

Stick in ståltråden med garnändan i den ena armen och fyll armen med fyllnadsvadd. Sy fast armen i kroppen.

Böj armarna vid färgbytet, så musen får händer.

BEN (GREY/OFF-WHITE, 2 X)

Lägg upp 15 m med Grey garn fördelade på 3 strumpstickor och sticka runt (slätstickning).

1. - 10.) rm (15)
 11.) 2 rm ihop, 13rm (14)
 12.) 4rm, 2 rm ihop, 8rm (13)
 13.) 8rm, 2 rm ihop, 3rm (12)
 14. - 16.) rm (12)
 17.) 2 rm ihop, 10rm (11)
 18.) 3rm, 2 rm ihop, 6rm (10)
 19.) 6rm, 2 rm ihop, 2rm (9)
 20. - 21.) rm (9)
 22.) 2 rm ihop, 7rm (8)
 23.) 2rm, 2 rm ihop, 4rm (7)
 24.) 4rm, 2 rm ihop, 1rm (6)
 25.) rm (6)

Byt till Off-white garn.

26. - 37.) rm (6)

Dra garnet genom maskorna.

Klipp av ca. 2 x 15 cm av ståltråden.

Ståltråden och benen monteras på samma sätt som armarna, här sticks ståltråden bara upp i kroppen nedifrån och benen sys fast.

Böj benen vid färgbytet, så musen får fötter.

SVANS (GREY)

Klipp av ca 25 cm av ståltråden.

Linda garn om hela ståltråden, utom ca 2 cm i den ena ändan.

Här görs en liten böj, som fungerar som en "hulling" inne i muskroppen.

Borra ett hål i kroppen med en sticka, fyll hålet med lim och stoppa in svansen med böjen i kroppen.

Sy ev. ett par små stygn för att stänga hålet och sätta fast svansen ännu bättre.

SE





TRÖJA I MOSSTICKNING (GREY)

Framdel:

Lägg upp 24 m och sticka fram och tillbaka (Mosstickning).

- 1. - 26.) Mosstickning(1rm, 1am) (24)
- 27.) Maska av 2 m, sticka mosstickning varvet ut (22)
- 28.) Maska av 2 m, sticka mosstickning varvet ut (20)
- 29. - 38.) Mosstickning (20)
- 39.) 8 m Mosstickning, Maska av 4 m för halsringningen, 8 m Mosstickning (8 x 2)

Nu stickas varje sida för sig.

- 40.) 8 m Mosstickning (8)
- 41.) Maska av 2 m, sticka mosstickning varvet ut (6)
- 42.) Mosstickning (6)

Sätt maskorna på en tråd och sticka färdigt den andra sidan.

Börja från avigsidan, in mot halsen.

- 40.) Maska av 2 m, sticka mosstickning varvet ut (6)
- 41. - 42.) Mosstickning (6)

Sätt maskorna på en tråd och lägg arbetet åt sidan.

Bakstycke:

Görs på samma sätt som framstycket.

Lägg ihop fram- och bakstycket, räta mot räta, och sticka ihop axelmaskorna, samtidigt som de maskas av. Upprepa på andra sidan.

Sy ihop sidsömmarna och vänd tröjan så rätsidan kommer utåt.

Ärmar:

Plocka upp 17 m längs ärmkanten från rätsidan, fördela dem på 3 stickor och sticka runt.

- 1. - 7.) Mosstickning (17)
- 8.) 2 rm ihop, 13 m Mosstickning, 2 rm ihop (15)
- 9. - 15.) Mosstickning (15)

Maska av.

Upprepa vid det andra ärmhålet.

Placera ett filthjärta mitt på tröjan och sy fast det med små langettstyg.

TOP

Mönsterarken läggs på filtstycket och det klipps nu efter mönsterarken.

Filtstycket foldes och de små skulderstycker syes sammen.

Trykknapp syes øverst ved nakken.

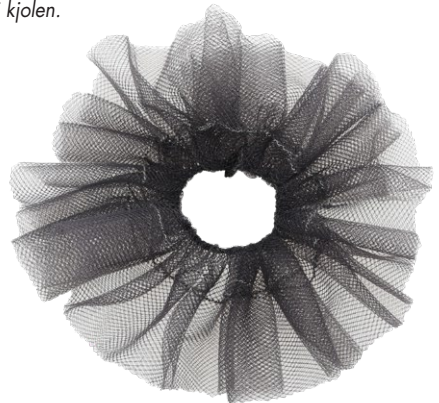
TYLLKJOL

Två remsorna tyll, som är 75 cm långa x H 10 cm, läggs ovanpå varandra. Vik en gång på längden. En söm sys 1 centimeter från den vikta kanten längs med hela längden.

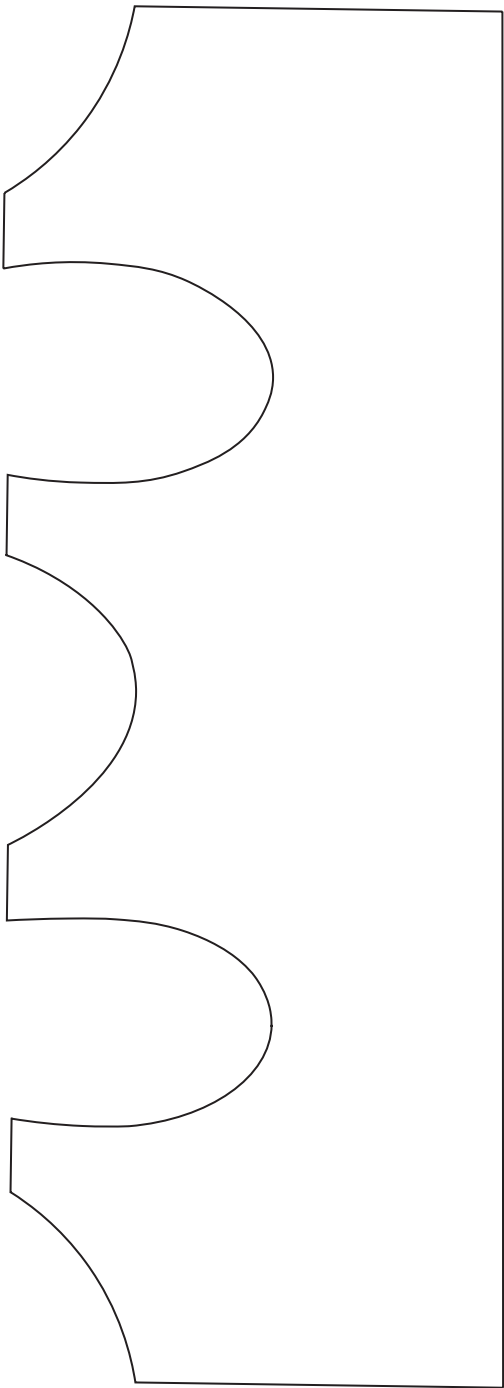
Då bildas en kanal. Resåren dras genom kanalen, ev. med hjälp av en stoppnål.

Kjolens storlek/resåren anpassas efter midjevidden och resårens ändrar knyts ihop.

Tyllen kan nu rättas till så att den är jämnt fördelad i kjolen.



EMMA - TOP



Brat at veta

Stickor storlek + fasthet

Stickerskor stickar väldigt olika, några stickar med stickor 2,0 mm och får samma storlek och kvalitet på designen som en person som stickar med stickor 4,0 mm. Vi har erfårit detta från det team av stickerskor som jobbar med oss.

Nyckeln till att sticka en specifik storlek är mer beroende på vilken stickstil/hur man håller stickorna/kunskap du har än att ha en viss storlek på stickan. Därför rekommenderar vi ett spann.

